



**HAL**  
open science

**Nam-Jay-e Kohan-e Qandejan va Dasht-e Barin:  
Pishnahadi baray-e Ja yabi-ye Anha dar Mantaghey-e  
Sarmashhad, dar Nimruz-e Bakhtari-e Pars**

Parsa Ghasemi

► **To cite this version:**

Parsa Ghasemi. Nam-Jay-e Kohan-e Qandejan va Dasht-e Barin: Pishnahadi baray-e Ja yabi-ye Anha dar Mantaghey-e Sarmashhad, dar Nimruz-e Bakhtari-e Pars. *Journal of the Society for Iranian Archaeology*, 2022, 3, pp.113-141. hal-03970745

**HAL Id: hal-03970745**

**<https://cnrs.hal.science/hal-03970745v1>**

Submitted on 6 Feb 2023

**HAL** is a multi-disciplinary open access archive for the deposit and dissemination of scientific research documents, whether they are published or not. The documents may come from teaching and research institutions in France or abroad, or from public or private research centers.

L'archive ouverte pluridisciplinaire **HAL**, est destinée au dépôt et à la diffusion de documents scientifiques de niveau recherche, publiés ou non, émanant des établissements d'enseignement et de recherche français ou étrangers, des laboratoires publics ou privés.

Journal of the Society for Iranian Archaeology

# مجله جامعه باستان‌شناسی ایران

شماره ۳، پاییز ۱۴۰۱ ❁ VOLUME 3, Autumn 2022



**Publication Director**

Society for Iranian Archaeology

**صاحب امتیاز**

جامعه باستان شناسی ایران

**Editor in Chief**

Mohammad T. Atayi

[josia-publication@googlegroup.com](mailto:josia-publication@googlegroup.com)

**مدیرمسئول و سردبیر**

محمدتقی عطائی

ایمیل: [josia-publication@googlegroup.com](mailto:josia-publication@googlegroup.com)

**Editorial Staff****همکاران این شماره****Production**

Saeed Baghizadeh

Hamed Mowlaiey

Jaleh kamalizad

**صفحه آرایی**

سعید باقی زاده

حامد مولائی

ژاله کمالی زاد

**Editing**

Shaghayegh Mohammadinejad

Tayebeh Almasi

Niloofar Ehteshami

Meysam Shahsavari

**ویراستاری**

شقایق محمدی نژاد

طیبه الماسی

نیلوفر احتشامی

میثم شهسوار

**Translation**

Narges Bayani

Mehrdad Pasandide

Mehrnoush Soroush

Assef Norozi

**ترجمه انگلیسی**

نرگس بیانی

مهرداد پسندیده

مهرونوش سروش

آصف نوروزی

**Copy Editing**

Roonak Ahmadinia

Zohreh Zehbari

Hossein Vahedi

**نسخه خوانی**

روناک احمدی نیا

زهره زهبری

حسین واحدی

**Supervisory Committee**

Nozar Heydari

Homayoun Khosheghbal

Sepideh Maziar

Kourosh Mohammadkhani

**هیئت نظارت (به ترتیب حروف الفبا)**

نوذر حیدری

همایون خوش اقبال

سپیده مازیار

کوروش محمدخانی

مجله جامعه باستان‌شناسی ایران  
Journal of the Society for Iranian Archaeology

VOLUME 3

شماره ۳

Copyright © 2022 Society for Iranian Archaeology

فهرست مطالب

سخن سردبیر ..... ۱

رویدادها

یادداشت «جامعه باستان‌شناسی ایران» درباره وقایع ناگوار هفته‌ها و ماه‌های اخیر کشور ..... ۵

خبرها و رویدادها / مهسا آقامیری ..... ۶

گزارشی از نشست‌های مجازی «آغاز شهرنشینی در ایران: توسعه مراکز شهری در فلات ایران و پیرامون آن» / همایون خوش‌اقبال ..... ۸

یادداشت و نظر

انسان‌شناسی زیستی و مسئله هویت فرهنگی / حامد وحدتی‌نسب ..... ۱۷

مقاله‌ها

استقرارگاه‌های فرهنگ کورا-ارس در حاشیه رود قره‌چای در غرب استان مرکزی و نقش متغیرهای زیست‌محیطی در شکل‌گیری آن‌ها / غلام شیرزاده،

رضا رضالو، کریم حاجی‌زاده و بهروز عمرانی ..... ۲۱

تجزیه و تحلیل آماری نشانه‌های آوایی در نگارش آغازعیلامی / حسن افشاری و عبدالکریم شادمهر ..... ۳۷

نگاهی مقدماتی بر الگوی استقرارگاهی و سنت‌های سفالگری دوره هخامنشی / پساهخامنشی در استان خراسان جنوبی / محمد فرجامی ..... ۵۰

باستان‌فلزنگاری پنج سرپیکان هخامنشی از باروی تخت‌جمشید / فاطمه جعفری ..... ۷۴

گوردخمه تنگ خزینه (ارسنجان- فارس) / ابراهیم روستایی‌فارسی، زهرا نعمتی، ولی زارعی و عبدالرسول روستا ..... ۸۰

معدن سنگ شیرمرد و منشاء سنگ‌های برج دیمه‌میل/میل ازدها / محمدتقی عطائی، محمد توکلین، محمدامین امامی و علی پارسایی ..... ۹۲

نام‌جای کهن غنجان و دشت‌بارین: پیشنهادی برای جایابی آن‌ها در منطقه سرمشهد، در نیمروز باختری پارس باستان / پارسا قاسمی ..... ۱۱۳

دو سازه آبی نوبافته در بستر رود کر در دشت کربال-مرو دشت / اکبر عزیززی و ابوالحسن اتابکی ..... ۱۴۲

مطالعه اسناد

در هیئت هرتسفلد: برپایه گزارش‌های محمدتقی مصطفوی از تخت‌جمشید (زمستان ۱۳۱۲ و بهار ۱۳۱۳) / محمدتقی عطائی ..... ۱۵۶

مرور کتاب

کتاب جامع شاهنشاهی هخامنشی / علی بهادری ..... ۱۹۱

نقد و بررسی

نقدی بر مقاله «قلعه شاهدز؛ پیشرو در اصول دفاع غیرعامل دوره اسماعیلیان در قهستان (خراسان جنوبی)» / مستنصر قلی‌نژاد و محمد فرجامی ..... ۱۹۵

در گذشتگان / شقایق محمدی‌نژاد ..... ۲۰۰

پرونده

«جامعه باستان‌شناسی ایران»: یک دهه فعالیت / یادداشت‌هایی از حکمت‌الله ملاصالحی، روناک احمدی‌نیا، وحید عسکری‌پور، سمیه اسدی تشویق، محسن دانا،

سامان حیدری گوران، زهره زهبری و ژاله کمالی‌زاد ..... ۲۰۶

خوانشی یک «انحلال» / با آثار و گفتاری از عمران گاراژیان، سیده مازیار، محمدتقی عطائی، نوذر حیدری، کوروش محمدخانی، بیژن روحانی، شهرام زارع و

مهرنوش سروش ..... ۲۱۷

## سخنی کوتاه با خواننده گان

زبان پارسی، هزاران سال پیش در این سرزمین زاده شده، پیشرفت کرده، و همچنان پویا است. گذشتگان ما به اندازه توان خودشان در پاسداری از این زبان کهن کوشیده اند، اما فرجام ناشایستگی کارگزاران امروزی در فرهنگستان ها دست به دست هم داده تا فرهنگ ما پر از واژگان بیگانه شود. تنها راه برون رفت از این آشفتگی، نوشتن به پارسی است. پارسی نویسی باید دغدغه همه ما باشد از دبستان گرفته تا دانشگاه. افزون بر نوشتن، باید در گفتگوهای روزمره هم به کار گرفته شود. امیدوارم این نوشتار، هر چند کوچک، افزون بر دانسته ها و آگاهی های علمی، الگویی باشد برای بشور آوردن و انگیزه دادن به دوستان و همکاران گرامی تا به پارسی بنویسند. بسیار ارزنده خواهد بود اگر نویسندگان هر نوشتار، بیشترین تلاش و کوشش خود را بکار ببندند تا واژگان بیگانه که در فرهنگ ما جا خوش کرده و ریشه زده، در درازای چندسال خود به خود گم و گور شوند.

## نام جای کهن غنْدِجان و دشتِ بارین: پیشنهادی برای جایابی آن‌ها در منطقه سرمشهد، در نیمروز باختری پارس باستان

پارسا قاسمی

**چکیده:** غنْدِجان یا دشتِ بارین (باری) نام جای شهر/منطقه باستانی در نیمروز باختری پارس باستان است که در بیشتر نوشته‌های جغرافیایی دوره آغاز و میانه اسلامی از آن یاد شده است. در برخی از این نوشته‌ها تنها نام دشتِ بارین، در شماری نام غنْدِجان و گاهی این دو نام در کنار هم آمده است. در نوشته‌هایی که این دو نام جای باهم آمده، شهر غنْدِجان، تختگاه دشتِ بارین یاد شده است. گواهی‌های نوشتاری سده‌های آغاز و میانه اسلامی نشان می‌دهد غنْدِجان، یکی از جایگاه‌های شناخته‌شده بازرگانی و جمعیتی پارس باستان و کانون ساخت پارچه‌های گران‌بها، گلیم، جاجیم و بالشت بوده است. این شهر، یکی از ایستگاه‌های کاروانی، در میانه راه باختری شیراز به کرانه دریای پارس بوده که برای جایگاه آن، نقش والایی در بازرگانی و پیوند بین شهرهای پارس و بندرگاه‌های دریای پارس داشته است. نگارنده از سال ۱۳۸۳ تاکنون، در جستجوی جایگاه باستانی این دو نام جایی کهن، بررسی‌های میدانی باستان‌شناسی در بخش‌های نیمروز باختری پارس که جغرافی‌نویسان دوره اسلامی از آن نام برده و امروزه گستره جغرافیایی باختر فیروزآباد و فراشبند، خاور دشتستان/بrazجان و نیمروز کازرون را دربر می‌گیرد انجام داده است. دستاورد این بررسی‌های میدانی، شناسایی محوطه‌های بزرگ شهری و روستایی از دوره ساسانی و آغاز اسلامی بوده است. در نوشتار کنونی، نگارنده بر پایه نشانی جایگاه نام‌جای‌های یادشده در نوشته‌های کهن جغرافیایی دوره آغاز و میانه اسلامی و گواهی‌های به‌دست‌آمده از بررسی‌های میدانی باستان‌شناسی، نام‌جای غنْدِجان و دشتِ بارین را با محوطه‌های بزرگ در منطقه سرمشهد برای برپا داده و بر این باور است که جایگاه شهر غنْدِجان یا دشتِ بارین، محوطه بزرگ کلیکوهه، در پیرامون روستای تل سامان، در دشت سرمشهد بوده است.

**کلیدواژه‌ها:** جغرافیای کهن، غنْدِجان، دشتِ بارین، سرمشهد، محوطه کلیکوهه، دوره ساسانی، دوره‌های آغاز و میانه اسلامی.

## Ghandejān and Dašt-e Bārin: Proposal for Its Location at Kalīkūheh in Sar Mašhad Region in the Southwest of Pars, Iran

Parsa Ghasemi

parsa.ghasemi@gmail.com

**Abstract:** Ghandejān and Dašt-e Bārin are toponyms of an ancient city or area referred to by most Early to Middle-period Islamic historians and geographers. In some texts, only the name of Dašt-e Bārin is mentioned; in others, the name of Ghandejān. Sometimes both toponyms appear together, and it is mentioned that Ghandejān is the center of Dašt-e Bārin. According to the geographers, the city was one of the major centers of ancient Pars and a production hub for luxury textiles, kilim, jajim (carpets), and pillows. Ghandejān was also one of the caravan stations on the road from the center of Pars (Šīrāz) to the sea (Persian Gulf). This city has played an important role in trade and connection between cities in Pars and the Persian Gulf ports. According to Islamic historical and geographical texts, there were many famous people in Ghandejān and Dašt-e Bārin. Since 2004, the author, in search of the city of Ghandejān or Dašt-e Bārin, has conducted some archaeological surveys of the possible geographical zone of Ghandejān in the southern Pārs Region, which today includes the areas west of Firuzābād and Farāšband, east of Dašt-e Bārin/Borāzjān, and south of Kāzerūn counties, which all Islamic geographers, have mentioned. The result of these field surveys was the identification of many large and small urban and rural settlement sites, datable to the Sasanian to the Middle Islamic periods.

In the present article, the author, based on the precise location of the toponyms mentioned in Early and Middle Islamic historical and geographical texts, along with archaeological evidence of field studies, proposes locating Ghandejān and Dašt-e Bārin in the Sar Mašhad Region and strongly believes that the city center of Ghandejān or Dašt-e Bārin is the Kalīkūheh archaeological site located near the modern village of Tol-e Sāmān.

**Keywords:** Historical Geography, Ghandejān, Dašt-e Bārin (Bāri), Sar Mašhad, Kalīkūheh, Sasanian Period, Early and Middle Islamic periods.

### Article Information

Received 12/01/2021

Revision received 02/07/2022

Available online 16/12/2022

### اطلاعات مقاله

تاریخ دریافت ۱۴۰۰/۰۹/۱۰

تاریخ بازنگری ۱۴۰۱/۱۱/۱۸

تاریخ دسترسی آنلاین ۱۴۰۱/۰۹/۲۵

در گزارش‌های ابن فقیه و ابن خردادبه که کهن‌تر از اصطخری است از غنجدان یاد نشده<sup>۵</sup> اما هردوی آن‌ها، دست‌دست‌بازین را از بخش‌های شاپور (استان شاپور یا شاپور خوره) برشمرده و بر پایه گزارش آن‌ها، این شهر در بخش باختری اردشیرخوره قرار داشته است (المسالک و الممالک ابن خردادبه: ۳۷ و مختصر البلدان: ۱۵). ادیسی این شهر را، یکی از شهرهای استان شاپور (نزهة المشتاق فی اختراق الآفاق: ۴۰۵) و اصطخری، مقدسی و ابن حوقل، غنجدان و دشت وارین را یکی از شهرهای اردشیرخوره گزارش کرده‌اند (المسالک و الممالک اصطخری: ۱۰۰؛ احسن التقاسیم فی معرفته الاقالیم: ۶۳۱ و سفرنامه: ۳۳ و ۵۵).

ابن بلخی جغرافی‌نویس آغاز سده ششم ه.ق، در گزارش خود از راه کاروانی شیراز به کرانه‌های دریای پارس، نشانی جایگاه قرارگیری این شهر را به خوبی روشن کرده است. به گفته او شهر غنجدان در سه فرسنگی<sup>۶</sup> چره امروزی، شش فرسنگی رُم دیوان، دوازده فرسنگی توج (شاید محوطه محمدآباد جتوط یا محوطه زیرراه در سعدآباد در برزجان امروزی)، در هفت فرسنگی بوشکان در دشت‌بارین قرار داشته است (فارسانامه: ۴۱۹ و ۴۶۰) (شکل‌های ۱ تا ۳).

اصطخری در گزارش خود از شهرهای پارس و پهنه آن‌ها، به شیراز، پسا (فسا)، سیراف، ارغان (ارجان)، توج، شاپور، اصطخر، کنه، دارابجرد، چور، جنبه، نوبندجان، و غنجدان پرداخته و در پایان افزوده این شهرها از نظر اندازه به ترتیب بر یکدیگر برتری دارند (المسالک و الممالک اصطخری: ۱۱۳). اگر گفته اصطخری درباره اندازه شهرهای پارس درست باشد بنابراین در پایان سده سوم و آغاز سده چهارم ه.ق، غنجدان کوچک‌تر از شهرهای توج، بی‌شاپور و گور (جور، اردشیرخوره یا فیروزآباد) بوده است. از سوی دیگر، ابن بلخی، گستره شهر غنجدان را برابر با استخر و جنبه (گناوه) یاد کرده (فارسانامه: ۴۱۸) و آن را در دسته‌بندی آب و هوایی، در بخش گرمسیرات (جروم) پارس جای داده

است. پیش‌تر جغرافیای تاریخی دشت‌بارین و غنجدان به گونه پراکنده، در نوشته‌های پژوهشگرانی چون لسترینج (Le Strange 1966)، شوارتس (۱۳۸۲: ۱۰۰-۱۰۲)، وینکمب (Whitcomb 1979: 50, 64, 76-77)؛ حسینی فسایی (در حاشیه‌نویسی کتاب فارسانامه ابن بلخی)، ثواقب (ثواقب ۱۳۸۵)، کیان‌راد (۱۳۸۸) و دیگران آمده است اما روش نگارنده گردآوری و خوانش همه نوشتارهای کهن پارسی و عربی بوده تا برداشت‌های خود را بدون دست‌کاری درون‌مایه آن‌ها ارائه دهد. درجهایی که این فرهیختگان نکته تازه‌ای را ارائه داده‌اند یا دریافت آن‌ها از گواهی‌های کهن ناهمسان بوده، از کار آن‌ها یاد شده است. شماری از همکاران با نادیده گرفتن یا بدون یادکردن از پژوهش‌های چاپ شده نگارنده و شمار اندکی نیز با یاد کردن نارسا و یا بدون هماهنگی پیشین، از گزارش‌های چاپ شده نگارنده از این منطقه در کارهای خود استفاده کرده‌اند که اگر نیاز شد در آینده درباره آن‌ها روشنگری خواهیم کرد.

۵. افزون بر این، نگارنده آگاه هست که نویسنده‌گان و جغرافی‌نویسانی چون ابن فقیه و ابن خردادبه از نام‌جای‌های دیگری که با پسوند 'جان' همراه هستند و در کوره شاپور قرار داشتند نام برده‌اند مانند هندبجان، رامبجان، دینبجان، شاهجان و غیره. از بین آن‌ها، در نوشته‌های اسلامی، نام‌جای هندبجان بعد از نام‌جای دشت/دست‌بارین آمده (المسالک و الممالک ابن خردادبه: ۳۷ و مختصر البلدان: ۱۵) که شاید این اتکاز را پیش آورد که هندبجان یکی از ریخت‌های دگرگون‌شده غنجدان بوده و یا شاید کهن‌ترین ریخت نوشتاری غنجدان باشد که در نوشته‌های دوره اسلامی یاد شده است. از این‌رو، گفتگو در این باره که در گستره دانش نگارنده نیست را به کارآزمودگان، اساتید و واژه‌شناسان تاریخی می‌سپاریم و امیدواریم که در آینده درباره ریشه آن‌ها بررسی و واکاوی شود. خسرو کیان‌راد پیشنهاد داده نام اندیگان یا اندگان و اندیجان یادشده در سنگ‌نبشته شاپور یکم در کعبه زردشت و سنگ‌نبشته نرسی در پاکولی، با هندبجان و غنجدان دوره اسلامی یکی است که به مرور زمان اندگان و اندیگان به گندگان تبدیل شده است. به باور او ریخت‌های جندجان و غنجدان، و هندبجان و هندیان در نوشتارهای دوره اسلامی ریشه در این نام دارد (کیان‌راد ۱۳۸۸: ۱۴۳ و ۱۴۴).

۶. هر فرسنگ نزدیک به ۶ کیلومتر امروزی است.

## ۱. درآمد

نوشته‌های تاریخی و جغرافیایی سده‌های آغازین اسلامی از این روی که دربرگیرنده نام‌جای شهرها، روستاها و کانون‌های جمعیتی هستند یکی از داده‌های باارزش برای شناخت شهرهای ساسانی و دوران آغاز اسلامی به شمار می‌روند. غنجدان یا دشت‌بارین<sup>۲</sup>، نام‌جای شهر و منطقه‌ای در نیمروز باختری پارس باستان بوده که در نوشته‌های کهن و گزارش جغرافی‌نویسان، از سده نخست ه.ق تا نیمه دوم سده نهم ه.ق از آن یاد شده است. در نوشته‌های برجای‌مانده از دوره ساسانی و پساساسانی مانند شهرستان‌های ایران‌شهر (تفضلی ۱۳۶۸؛ Dary-ae 2002; Markwart, J. 1931) از این دو نام‌جای یاد نشده اما در دوران آغاز و میانه اسلامی به فراوانی به آن‌ها پرداخته شده است. روی‌هم‌رفته، برای نخستین بار در سده نخست ه.ق از نام‌جای دشت‌بارین و در سده سوم ه.ق، از نام‌جای غنجدان برای شهری که در دل دشت‌بارین قرار داشته، یاد شده است. پیش‌تر دو نوشتار به زبان انگلیسی در این زمینه چاپ شده است (Ghasemi 2012a; Ghasemi 2020).

ابن خردادبه نزدیک به سال ۲۳۰ - ۲۳۴ ه.ق (المسالک و الممالک ابن خردادبه: ۳۷)، ابن فقیه در سال ۲۷۹ ه.ق (مختصر البلدان: ۱۵)، اصطخری نزدیک به سال ۳۰۰ ه.ق (المسالک و الممالک اصطخری: ۱۰۰)، طبری در سال ۳۰۲ ه.ق (تاریخ طبری: ۶۲۶)، ابن حوقل در ۳۴۰ ه.ق (سفرنامه: ۳۳ و ۵۵)، مقدسی در سال ۳۷۵ ه.ق (احسن التقاسیم فی معرفته الاقالیم: ۶۳۱ و ۶۴۴)، ابن بلخی در سال ۵۱۰-۵۲۰ ه.ق (فارسانامه: ۴۱۹)، ادیسی در سال ۶۰۰ ه.ق (نزهة المشتاق فی اختراق الآفاق: ۴۰۵)، یاقوت حموی بغدادی در سال ۶۲۵ ه.ق (معجم البلدان: ۴۵۶)، ابوالفداء در سال ۷۲۱ ه.ق (تقویم البلدان: ۳۶۹)، حمدالله مستوفی در سال ۷۴۰ ه.ق (نزهة القلوب: ۱۲۸)، محمود بن عثمان<sup>۳</sup> در سال ۷۲۸ ه.ق (فردوس المرشدیه فی اسرار الصمدیه: ۳۹۴، ۳۹۹ و ۴۰۱) و حافظ ابرو نزدیک به سال ۸۲۰ ه.ق (جغرافیای تاریخی حافظ ابرو: ۱۳۲)، در گزارش‌های خود از نام‌جای غنجدان و دشت‌بارین یاد کرده‌اند.<sup>۴</sup>

۱. این نوشتار، نسخه پرسی و به‌روز شده‌ای است که نگارنده در سال ۲۰۲۰ در مجله Res Orientales چاپ کرده است (Ghasemi 2020)، افزون بر این، نوشتار کوتاه دیگری در همین زمینه، در سال ۲۰۱۲ چاپ شده است (Ghasemi 2012a). در این نوشتار کوشش شده تا بیشتر از واژه‌های پارسی استفاده شود اما از بین آن‌ها، شاید چند واژه، مانند آباخر (به عربی شمال)، نیمروز (به عربی جنوب) و باشندگان (ساکنان) برای شماری از خوانندگان ناآشنا باشد.

۲. Ghandejän و Dašt-e Bärin نام‌جای غنجدان، در نوشته‌های اسلامی به گونه‌های نوشتاری دیگری مانند غنجدان و غنجان (المسالک و الممالک اصطخری، چاپ لیدن: ۱۲۸ و ۱۰۶)، غنبدبجان، غنبدبجان و غنبدبجان آمده اما از آنجا که نام غنجدان بیشتر از دیگر گونه‌ها به کار رفته و امروزه نیز بین بومیان به همین ریخت به زبان آورده می‌شود، در این نوشتار نیز از همین نام غنجدان استفاده شده است.

۳. فردوس المرشدیه فی اسرار الصمدیه کتابی است درباره سرگذشت شیخ ابواسحاق کازرونی (زاده سال ۳۵۲ ه.ق - درگذشته به سال ۴۲۶ ه.ق) که به دست محمود بن عثمان در نیمه نخست سده هشتم ه.ق نوشته شده است. بر پایه گواهی‌های یافت شده، این نوشتار برگرفته از کتابی در سبک رفتار شیخ مرشد به زبان عربی به نام سیرت مرشدیه بوده که به دست خلیف امام ابوبکر (سومین جانشین شیخ ابواسحاق) در سده چهارم و پنجم ه.ق نوشته شده است؛ بنابراین بیشتر آگاهی‌های نوشتار فردوس المرشدیه فی اسرار الصمدیه از آن سده چهارم و پنجم ه.ق است و نه سده هشتم ه.ق (فردوس المرشدیه فی اسرار الصمدیه: ۳۹۳).

۴. گردآوری و واکاوی جغرافیای تاریخی سرمشهد، دستاورد بیش از یک دهه پژوهش است که همگام با نخستین بررسی‌های میدانی انجام‌شده در این بخش پیش رفته

۲۳۴ ه.ق.)، ابن فقیه (سال ۲۷۹ ه.ق) و اصطخری (نزدیک به سال ۳۰۰ ه.ق) به ترتیب زمانی در نوشته‌های خود از دشت‌بارین یاد می‌کنند (المسالک و الممالک ابن خردادبه: ۳۷؛ مختصر البلدان: ۱۵ و المسالک و الممالک اصطخری: ۱۰۰) اما از گزارش طبری است که پی می‌بریم این یک نام ساسانی است (تاریخ طبری: ۶۲۶). نمونه دیگری که نشان می‌دهد نام دشت‌بارین در دوره ساسانی وجود داشته سروده‌های دو سراینده عرب دوره اموی درباره جنگ بین ملهه (۷۲-۷۷ ه.ق) و گروه آرزقیان است که در دشت‌بارین روی داده است (شعر کعب بن معدان الأشتقری: ۵۳ و ۵۴ و معجم البلدان: ۴۵۶). افزون بر این، یافت شدن سکه‌های نقره عرب-ساسانی که نام درم سرای دشت در آن‌ها آمده (Curjel & Gyselen 1984: 72-74; Gyselen 2009) نیز گواه دیگری است که می‌توانیم ساسانی بودن این نام را بپذیریم.

تا بدین جا، درباره پیشینه ساسانی نام‌جای دشت‌بارین گواهی‌های خوبی داریم اما آیا نام‌جای دشت‌بارین هم در دوره ساسانی بوده یا خیر؟ اگر پاسخ آری است، آیا می‌توان این گفتمان را پیش کشید که جایگاه یا گستره آن در دوره ساسانی آن قدر شناخته شده نبوده که در نوشته‌های این دوره از آن یاد شود؟ چگونه می‌توان پذیرفت که نام شهر کوچک جره و ده ابروان در گزارش طبری آمده ولی دشت‌بارین که از سده سوم تا نهم ه.ق، شهری پرآوازه بوده، در نوشته‌های این گذشته‌نگار دیده نمی‌شود؟ نکته دیگر اینکه اگر ما گزارش ابن بلخی را درست بدانیم و دشت‌بارین را ریخت غیرپارسی دشت‌بارین بدانیم، اکنون پرسش این است که دشت‌بارین ریخت غیرپارسی چه زبانی بوده است؟ ریخت غیرپارسی زبان‌هایی است که در دوره ساسانی در این بخش استفاده می‌شده یا ریخت غیرپارسی از زبان‌هایی است که گمان می‌رود همراه با گروه‌های نژادی تازه‌وارد مانند عربی یا ترکی در دوره‌های گوناگون آغاز و میانه اسلامی به این بخش آمده باشد؟ پاسخ به این پرسش‌ها در گستره دانش واژه‌شناسان است و امیدواریم در آینده به آن پاسخ داده شود اما شاید بتوان ریشه نام دشت‌بارین را در زبان‌های دیگری غیر از پارسی هم جستجو کرد که شاید بعد از ورود اعراب به ایران یا چند سده بعد از ورود مسلمانان در این بخش به کار گرفته باشد. گمان می‌رود اصطخری نخستین کسی است که در سال ۳۰۰ ه.ق از نام‌جای دشت‌بارین یاد می‌کند و بعد از او به فراوانی در نوشته‌های سده‌های میانه اسلامی از این شهر یاد شده است (نک. پانوش ۲).

آنچه در واژه‌نامه‌های پارسی درباره این دو جای‌نام و ریشه آن‌ها می‌توان یافت، بدین گونه است: در واژه‌نامه دهخدا، غند به معنی: گرد، باهم آمده، فراهم آمده، جمع شده، گرد شده و جمع آمده است. چنانکه گویند این چیز گرد و غند است. در زبان پهلوی گند به معنی لشکر و همچنین در زبان‌های ارمنی و عربی جند به معنی لشکر و در کردی گند و جند، برابر ده و قریه است (دهخدا ۱۳۷۷: ۱۶۸۲۸؛ انوری ۱۳۸۲: ۵۲۱۳ و معین ۱۳۸۶: ۶۸۳).

در واژه‌نامه دهخدا، واژه بارین / باری چنین آمده است: باری به معنی "باری" (۱) دیوار و دژ و باروی شهر است. بارو، سور و دژ. برج و حصار که بارو نیز گویند. دیوار دژ و باروی شهر. شاید لفظ گفته شده در این صورت ریخت دگرگون شده باره باشد و یا از زبان ترکی آمده است (دهخدا ۱۳۷۷: ۱۴۲۵).

شاید پسوند جان و گان هر دو پسوند مکانی هستند که در گونه‌های نوشتاری ناهمسان؟ نام‌جای دشت‌بارین دیده می‌شود (نک. پانوش ۵).

است (فارسنامه: ۴۱۸ و سفرنامه: ۳۳ و ۵۵). بر پایه جایگاه قرارگیری این شهر در گستره جغرافیایی بین استان بی‌شاپور و اردشیرخوره، گمان می‌رود این شهر هم‌زمان با بی‌شاپور، جره و اردشیرخوره، یکی از نخستین شهرهای گرفته شده به دست اعراب مسلمان بوده باشد (فتوح البلدان: ۱۴۵).

## ۲. ریشه‌شناسی نام‌جای دشت‌بارین

ابن بلخی در آغاز سده ششم ه.ق درباره نام‌جای دشت‌بارین و دشت‌بارین نوشته: "دشت‌بارین به پارسی دشت‌بارین گویند" (فارسنامه: ۳۴۴) و در جای دیگری گفته دشت‌بارین مرکز دشت‌بارین است (فارسنامه: ۴۱۹). مستوفی نزدیک به دو و نیم سده بعد از او، در سال ۷۴۰ ه.ق، درباره این شهر چنین نوشته: "دشت‌بارین، در تلفظ دشت‌بارین گویند. شهری کوچک است" (نزه القلوب: ۱۲۸). این گزارش‌ها نشان می‌دهند که دشت‌بارین نه در دوره آغاز اسلامی، بلکه از سده چهارم ه.ق، کانون (اداری، بازرگانی یا جمعیتی) دشت‌بارین بوده و آوازه فراوان داشته است. همان‌طور که پیش‌تر بیان شد، نام این شهر در هیچ نوشتار پیش از دوره اموی یافت نشده ولی بر روی سکه‌های مسی عرب-ساسانی که در دوره گذار از ساسانی به اموی زده شده‌اند نام درم سرای (ضرابخانه) دشت، که نه چندان دور از گور (اردشیرخوره) بوده دیده می‌شود. به دلیل یکسان بودن سبک نشانه‌های روی این سکه (نیم‌تنه دراز) و نام فرزاد، دیدگاه بر این هست که نام دشت، همان دشت‌بارین است اما هنوز مورد پذیرش همگان قرار نگرفته است (Curjel & Gyselen 1984: 72-74; Gyselen 2009). ناگفته نماند که در سکه نقره عرب-ساسانی دیگری نیز نام درم سرای دشت خوانده شده اما جایگاه آن دشت-میشان، در عراق امروزی پیشنهاد شده است (Malek 2019: 144-145). بی‌شک یافت شدن نام‌جای دشت روی این سکه‌ها، یکی از گزینه‌های شدنی برای نام‌جای دشت‌بارین است<sup>۷</sup> که گمان می‌رود نام درم سرای آن با نشان کوتاهواره دشت آمده است. افزون بر این، تاکنون روی مهر و گل مهرهای اداری ساسانی که در استان‌های بی‌شاپور و اردشیرخوره مورد استفاده بوده‌اند، نام‌جای دشت‌بارین یا روستای ابروان یافت نشده است (قاسمی و همکاران ۱۳۹۶: ۱۳۹۶) اما بر پایه سکه‌های زده‌شده در دوره گذار از ساسانی به اسلامی، گمان می‌رود بتوان کانون اداری یا بخش بودن دشت‌بارین را پذیرفت. البته باید رویدادی همانند آنچه برای نام‌جای کازرون افتاد برای نام‌جای دشت‌بارین نیز پیش بیاید.<sup>۸</sup> بر پایه گزارش طبری، نام‌جای دشت‌بارین، نام (بخش؟) ساسانی است که مهرنسه در یکی از روستاهای آنجا زاده شده و کارهای بزرگ زیرساختی در آن انجام داده است (تاریخ طبری: ۶۲۶). اگرچه ابن خردادبه (سال ۲۳۰ -

۷. این دیدگاه در بیشتر نوشته‌های استاد ریکا گیزلن دیده می‌شود و ایشان هنوز هم بر درست بودن جایگاه پیشنهادی خود باور دارد (گفتگوی رودروی با ریکا گیزلن ۲۰۲۰). اگر در آینده سکه و مهر یا گل‌مهر اداری ساسانی با نام‌جای دشت، از محوطه‌ای در این بخش از پارس یافت شود می‌توان جایگاه درم سرای پیشنهادی ریکا گیزلن را پذیرفت. نوشتاری در این باره با یافته‌های نو از منطقه سرمشهد برای چاپ آماده می‌شود که بر ساسانی بودن نام‌جای دشت‌بارین پرداخته است.

۸. در کاوش فصل نخست تل قلعه سیف‌آباد (شاید آباد-شاپور دوره ساسانی)، گل مهر اداری با نام اداره موبدان بخش کازرون از استان بی‌شاپور، یافت شد. تا پیش از این، نام کازرون تنها بر روی سکه مسی عرب-ساسانی با نوشته پارسی میانه شناسایی شده بود (Gyselen 2009: 220, type 35a, 35abis) اما یافت شدن آن در یک محوطه ساسانی در نزدیکی کازرون کنونی و روی گل‌مهرهای اداری این دوره، رخداد بزرگی بود؛ زیرا از ساسانی بودن نام کازرون پرده برداشت و گواهی می‌کند که کازرون در دوره ساسانی یک بخش اداری پویایی بوده است (قاسمی و همکاران ۱۳۹۶: ۹۹).



عرب دوره اموی (سده نخست ه.ق)، درباره این جنگ سروده‌هایی جداگانه دارند که در دیوان این دو سراینده گردآوری شده است: کعب بن معدان الأشقری (شعر کعب بن معدان الأشقری: ۵۴ و ۵۳):

بدشت بارین یوم الشعب اذ لحقت  
لا قوا فوارس ما یخلون ثغرهم  
المقدمین اذا ما خیلهم وردت  
نعمان بن عقبه العتکی:

أسد بسفک دماء الناس قد قد بروا  
فیهم علی من یقاسی حرهم صعر  
و الطاعنین اذا ما ضیع التبر

و بدشت بارین شددنا شدة  
مذکورة کانت تستی الفیصلا  
اذ لا تری الا صریع کتیبة  
لا یتقی قصد القنا و الجندلا

(معجم البلدان جلد دوم: ۴۵۶). در دیوان کعب بن معدان الأشقری، شرح این رویداد و رخداد‌های دیگر در بخش‌های نیمروز پارس به خوبی گزارش شده و از این رو، نشان از درستی گفته‌های مقدسی و حموی دارد. گمان می‌رود گفته‌های جغرافی‌نویسان درباره این جنگ، برگرفته از سروده‌های کعب بن معدان الأشقری است (شعر کعب بن معدان الأشقری: ۵۴ و ۵۳).

مستوفی، ابن بلخی و حافظ ابرو در نوشته‌های خود، غنجدان را شهری کوچک، با هوای گرم، با آب آشامیدنی شور و سرچشمه آب آن را از یک چشمه کوچک گزارش کرده‌اند. بر پایه گزارش آن‌ها، کشت گندم و جو، در غنجدان به شیوه دیمی و وابسته به آب باران بوده است. بر پایه این گزارش‌ها، پیشه عمده باشندگان آن کفش‌گری و بانفندی بوده است. آوازه شهر غنجدان افزون بر مسجد بزرگ و منبرش، چهره‌های نامدار در آیین و نویسندگی بوده است (فارسنامه: ۳۳۳ و ۴۱۹؛ جغرافیای تاریخی حافظ ابرو: ۱۳۲؛ نزهة القلوب: ۱۲۸). ابن حوقل هم از غنجدان به شهری که منبر داشته، یاد کرده است (سفرنامه: ۳۳ و ۵۵).

مقدسی در گزارش‌های خود از شهر دشت‌بارین یاد کرده که در پیرامون آن هیچ روستا، رودخانه و باغ وجود ندارد و باشندگان آن بی‌دین هستند. او همانند دیگران سرچشمه آب آشامیدنی این شهر را ناچیز دانسته است (حسن التقاسیم فی معرفة الاقالیم: ۶۴۴). یاقوت حموی دوباره همین نوشته‌ها را بازگو کرده و افزوده که دشت‌بارین یکی از شهرهای پارس است که در آن روستایی هست که رودخانه و باغ ندارد و آب آشامیدنی آن بد است (معجم البلدان، جلد دوم: ۴۵۶). اصطخری همچنین از روستای چروهین در دشت وارین یاد کرده که گروهی از باشندگان آن، جادوگر بوده‌اند (المسالک و الممالک اصطخری: ۱۳۲).

#### ۴. گستره جغرافیایی و پهنه غنجدان بر پایه نوشته‌های

##### جغرافی‌نویسان

جغرافی‌نویسان به درستی از نام روستاها و چشم‌انداز زیستگاه‌هایی که در نزدیکی غنجدان یا در همسایگی آن بوده، یاد کرده‌اند. از آنجا که شمار زیادی از این نام‌جای‌های جغرافیایی تا به امروز دگرگون

۱۰. برگردان پارسی: در دشت‌بارین، روز شعب که شیران به خون مردم فراری تشنه بودند و آسانی می‌تاختند که از مرز می‌گریختند و به ایشان آسیب می‌زدند. جلو کسانی را که می‌آمدند می‌گرفتند و آنان را که می‌گریختند با نیزه دنبال می‌کردند (معجم البلدان: ۳۸۳).  
۱۱. در دشت‌بارین چنان جنگیدیم که نبردی مهم به شمار آمد. در آنجا جز کشته بی‌باکان چیزی دیده نمی‌شد (معجم البلدان: ۳۸۳).

بر پایه آنچه در بالا گفته شد، شاید هر دو نام غنجدان و دشت‌بارین دارای یک معنی یکسان در دو ریخت زبانی ناهمسان است که نیاز دارد به دست واژه‌شناسان و زبان‌شناسان تاریخی واکاوی و ریشه‌یابی شود. نام امروزی این بخش که سرمشهد نام دارد در هیچ نوشتار کهن پیش از اسلام و اسلامی دیده نمی‌شود و کهن‌ترین زمان استفاده از آن روشن نیست اما در فارسنامه ناصری، روستای (قریه) سرمشهد، بخشی از بلوک چره یاد شده و دوری آن تا کنون چره، چهار فرسنگ گزارش شده است (فارسنامه ناصری: ۱۲۷۶). بنابراین برای پی بردن به دیرینگی نام سرمشهد نیاز است نوشته‌ها و موقوفات سده‌های گوناگون این بخش موشکافانه واکاوی شود تا شاید بشود کهن‌ترین زمان استفاده از این نام‌جای را ردیابی و پیدا کرد.

#### ۳. جغرافیای کهن غنجدان و دشت‌بارین

در گزارش طبری، مهرنسه (سده ۴ و ۵ م.)، وزیر بزرگ (وزرگ فرامادار) از دوران پادشاهی یزدگرد یکم (۴۲۰-۳۹۹ م.) تا پیروز ساسانی (۴۸۴-۴۵۹ م.)، در دهکده آبروان از روستای دشت‌بارین از استان اردشیرخوره، زاده شده است. به گفته او، مهرنسه زیرساخت‌های بزرگی برای زادگاهش، ده آبروان در دشت‌بارین و سرزمین‌های همسایه آن مانند چره که نزدیک به دشت‌بارین بود بنیان نهاده است. والاترین کار او، بنیاد کردن ساختمان‌ها و آتشکده‌ای بود که طبری آن را آتشکده مهرنسیان نامیده و از پویا بودن آتش آن تا سده‌های بعد از مهرنسه یاد کرده است. مهرنسه در بخش‌های پیش‌گفته، چهار دهکده نو پایه‌گذاری می‌کند و در هر کدام از آن‌ها، یک آتشکده به نام‌های خود و یا پسرانش می‌سازد که به جایگاه‌های والای کشوری رسیدند: یکی را به نام خود او "فرزاد آور مرا خدایان" به معنی "زند من آی، ای یزدان"، که انگیزه‌اش بزرگداشت آتش بوده است، دومی را برای زراوند و زراوندان (زروان دادان)، سومی را برای کاردار و کارداران، و چهارمی را ویژه ماجشنس (ماه گشنسب) و ماجشنسافان (ماه گشنسبان) نامید. بر پایه گزارش طبری، مهرنسه افزون بر این آتشکده‌ها، با ساخت سه باغ بزرگ با کاشت ۳۶ هزار درخت (دوازده هزار نخل، دوازده هزار زیتون و دوازده هزار سرو) به گسترش کشاورزی در این بخش می‌پردازد. آنچه روشن است، این دهکده‌ها، آتشکده‌ها و باغ‌ها تا دوره‌های پس از درگذشت مهرنسه پابرجا بوده‌اند (تاریخ طبری: ۶۲۶؛ شوارتس ۱۳۸۲: ۱۰۱؛ شهبازی ۱۳۸۹: ۱۳۹ و ۱۴۰؛ Vandenberghe 1961: 273, 278-280). ابن حوقل هنگام گفتگو از آتشکده‌های پارس، از آتشکده چره یاد کرده که به دارا پسر دارا نسبت داده شده و در بین زردشتیان بسیار ارجمند بوده است (سفرنامه: ۴۳)، بر پایه گزارش طبری، این همان آتشکده مهرنسیان و سازنده آن مهرنسه بوده است (تاریخ طبری: ۶۲۶).

بر پایه گزارش‌های مقدسی، یورش مهلب (۷۷-۷۲ ه.ق) بر آزرکیان، در دشت‌بارین رخ داده است (حسن التقاسیم فی معرفة الاقالیم: ۶۴۴). یاقوت حموی همانند مقدسی اما داستانی از بشاری (بیاری) را بازگو کرده که در دشت‌بارین جنگی بین آزرکیان و مهلب اتفاق افتاده (المشترک وضعاً و المفترق صفا: ۱۸۱) است. کعب بن معدان الأشقری (۱۰۳ ه.ق) و نعمان بن عقبه متکی، از سراینندگان

۹. کتاب فارسنامه ناصری بین سال‌های ۱۳۰۰ تا ۱۳۱۱ ه.ق به دست حسن حسینی فسائی و به دستور ناصرالدین‌شاه (در تاریخ ۱۲۹۶ ه.ق) نگاشته شده و در سال ۱۳۱۳ ه.ق هر دو جلد آن به چاپ رسیده است (فارسنامه ناصری: ۳۶-۳۵).



شکل ۱: نقشه نيمروز باختری ايران و جایگاه جغرافیایی بیشتر نام‌جای‌های یادشده در نوشتار و جانمایی دو راه باختری پارس به کرانه دریای پارس.

Ill. 1: Map of southwestern Iran with the geographical location of places mentioned in the text, and the location of two major western routes from Šīrāz to the coasts of the Persian Gulf. Base map: SRTM 90m resolution, data available from the U.S. Geological Survey.

نشسته، شناسایی جایگاه آن‌ها، به جایابی محوطه باستانی غنجدان و دشت‌بارین کمک کرده است. از شناخته‌ترین این نام‌جای‌ها، چره، دادین، رُم دیوان و بوشکان است (شکل‌های ۱-۳).

#### ۴-۱. چره

ابن بلخی و حمدالله مستوفی از شماری از روستاهای غنجدان یاد می‌کنند که در کنار رود چره بالا، نزدیک شهر چره قرار داشتند (فارسنامه: ۴۲۸-۴۲۷ و نزهه القلوب: ۱۵۳). این گزارش نشان می‌دهد که گستره غنجدان تا روستای چهارتاق امروزی و محوطه شهری چره بوده است (قاسمی ۱۳۹۲) (تصویر ۱ و شکل‌های ۲ و ۱). آن‌ها نام پارسی چره را گژه گزارش کرده‌اند که گمان می‌رود چره شکل عربی آن باشد. در این گزارش‌ها، پهنه این شهر کوچک، هوای آن گرم و آب مورد نیاز آن از رودی گزارش شده که گره<sup>۱۱</sup> یا چره نام داشته است. بر پایه همین گزارش‌ها، سرچشمه این رود، از سرزمین ماصرم<sup>۱۲</sup> بوده است. حافظ ابرو در نیمه نخست سده نهم ه.ق، فرآورده‌های کشاورزی این شهر را انگور خراچی، خرما و غله گزارش کرده و باشندگان شهر را، جنگجو نامیده است (جغرافیای تاریخی حافظ ابرو: ۱۳۲ و فارسنامه: ۳۴۳). این شهر مسجد جامع و منبر داشته و مور چره (همان دریاچه فامور/پیشان) در همسایگی آن یاد شده است (فارسنامه: ۳۴۳). ابن حوقل در دسته‌بندی آب و هوایی شهرهای پارس، چره را یک شهر گرمسیری پارس دانسته است (سفرنامه: ۵۵).

مستوفی از نرگس زار شناخته‌شده خان آزادمرد در نزدیکی چره یاد کرده که سه فرسنگ درازا و دو فرسنگ پهنا داشته است. او گزارش کرده که همه نرگس‌های آن خودرو و گستره زیادی از بیابان را دربر می‌گرفته است. این نرگس زار آوازه فراوانی داشته است (نزهه القلوب: ۱۶۳). نرگس زاری که مستوفی از آن نام برده امروزه نیز در کنار راه چره-حسین‌آباد سرمشهد واقع شده و نرگس زار چره نام دارد. در بررسی باستان‌شناسی سال ۱۳۸۵ و ۱۳۸۶، محوطه‌ای از دوره ساسانی و آغاز اسلامی در میان این نرگس زار شناسایی شد (قاسمی ۱۳۸۹ الف: ۴۷۲) (شکل ۳).

#### ۴-۲. دادین یا دادین

ابن‌خردادبه، دادین را بخشی از استان شاپور گزارش کرده است (المسالک و الممالک ابن‌خردادبه: ۳۷). مستوفی هوای آن را گرم و فرآورده‌های کشاورزی آنجا را گندم و جو، میوه، شلتوک (برنج) و پنبه گزارش کرده است (از نزهه القلوب: ۱۴۰). ابن‌خردادبه و حافظ ابرو، رُم-روان و دادین را بخشی از استان اردشیرخوره دانسته و آب‌وهوای هر دوی آن‌ها را گرم و فرآورده‌های کشاورزی آن را گندم و جو گزارش کرده است. او همچنین جایگاه جغرافیایی دادین را در بخش کوهستانی بین کازرون و نوبنجان و خوش آب‌وهوا گزارش داده (جغرافیای تاریخی حافظ ابرو: ۱۲۹) که نادرست است؛ زیرا نوبنجان در اپاختر کازرون و دادین در نیمروز کازرون قرار دارد (شکل‌های ۲ و ۱).

#### ۴-۳. دژ دُم‌زوان یا دُم‌روان

مستوفی از دژ دُم‌زوان در نزدیکی غنجدان یاد کرده که سنگ‌های پشتیبانی چشمگیر داشته، هوای آن گرم و سرچشمه آب آشامیدنی آن مصنوعی (شاید دست‌ساز، مانند آبراهه، کاریز، آب‌انبار) بوده است (نزهه القلوب: ۱۶۰). ابن بلخی نام این دژ را «رُم‌روان»<sup>۱۴</sup> یاد کرده

۱۴. اصطخری از پنج خاندان از شبانان کوچ‌نشین (رم جلیویه یا رُم زمبجان، رُم احمد بن الیث یا رُم لوالجان، رُم حسین بن صالح یا رُم دیوان، رُم شهریار یا بازنجان، رُم احمد بن حسن یا رُم کاریان یا رُم اردشیر) در پارس نام برده که به آن‌ها رم می‌گفتند و بر پایه گزارش او، هر کدام از این پنج خاندان کوچ‌نشین، جغرافیایی شناخته‌شده خود را داشتند، هر خاندان، دارای سرپرست و کانون شهری جداگانه داشته است. آن‌ها برای نگهداشتن آسایش خود، گسترش دادوستد و آرامش راه‌ها، باج می‌پرداختند (المسالک و الممالک اصطخری: ۱۰۲ و ۹۶). ابن‌خردادبه، این دسته‌های کوچ‌نشین را، چهار رُم یا کردان (رُم جلیویه یا بازنجان، رُم اردام بن جوانه، رُم قاسم بن شهرتاز یا کوریان و رُم حسن بن صالح یا سوران) یاد کرده که بین ۷ تا ۵۰ فرسنگی پیرامون شیراز زندگی می‌کردند (المسالک و الممالک ابن‌خردادبه: ۳۸). پیش‌تر موقعیت جغرافیایی این خاندان‌های کوچ‌نشین واکاوی و بررسی شده‌اند (Whitcomb 1991: 85-94; Whitcomb 1979). بر پایه گزارش اصطخری، گستره جغرافیایی کوچ‌نشینان رم دیوان در کوره شاپور و یک حد (مرز، مقدار) آن در اردشیرخوره و سه حد آن در کوره شاپور بوده است (المسالک و الممالک اصطخری: ۱۰۲). ارزش این گزارش در این است که بدون شک، دژ رُم‌زوان یا دُم‌زوان یاد شده در گزارش ابن بلخی و مستوفی، پیوندی با دودمان کوچ‌نشینان رُم حسین بن صالح یا رُم

نشسته، شناسایی جایگاه آن‌ها، به جایابی محوطه باستانی غنجدان و دشت‌بارین کمک کرده است. از شناخته‌ترین این نام‌جای‌ها، چره، دادین، رُم دیوان و بوشکان است (شکل‌های ۱-۳).

مستوفی در گزارش خود از شهر چره، پهنه آن را کوچک، جایگاه آن را بر بلندای کوه و با نخلستان‌های فراوان یاد کرده است (نزهه القلوب: ۱۵۳؛ Le Strange 1966: 268). به گفته او نام دیگر این شهر گره است و در نیمروز شیراز قرار دارد (نزهه القلوب: ۱۵۳). جایگاه محوطه باستانی چره امروزه نزدیک به ۱۵۰ متری خاور روستای چهارتاق امروزی و پیرامون رودخانه شیرین یا چره واقع شده است که نخستین بار، هرتسفلد از آن بازدید کرده است. پهنه ویرانه‌های این محوطه نزدیک به ۴۰ هکتار است که پیش‌تر گزارش شده است (قاسمی ۱۳۹۲: ۴۰؛ قاسمی ۱۳۸۹ الف: ۳۹۹-۳۹۸؛ Hertzfeld 1935: 91-93; Huff 1995). آتشکده‌ای که طبری آن را مهرنرسیان و ابن‌حوقل آن را دارا بن دارا نامیده، همان ساختمان چهارتاق چره است که در بخش اپاختر خاوری شهر چره و بر بلندای پشته طبیعی کنار رودخانه چره ساخته شده است و پیش‌تر واکاوی شده است (مصطفوی ۱۳۴۳: ۱۱۳ و ۱۱۴؛ Hertzfeld 1935: 91-93; Godard 1938; Vanden Berghe 1961: 188; Huff 1995: 71-92). (تصویر ۴). بازمانده ویران این شهر کوچک، امروزه دربرگیرنده پی‌های ساختمان‌های ویران از سنگ و گچ و پشته‌های کوتاه دربرگیرنده گواه‌های معماری و پراکندگی سفال ساسانی و آغاز اسلامی است. پیرامون شهر، گورنشته‌ای به زبان پارسی میانه (Has-suri 1984: 93)، شمار زیادی استودان و یک آسیاب گزارش شده است (Huff 1995: 87-89؛ قاسمی ۱۳۸۹ الف: ۳۹۹-۳۸۹). در

۱۲. امروزه این رود، شیرین، چره و دالکی نامیده می‌شود که از نزدیکی نیمروز باختری شیراز سرچشمه می‌گیرد و در راستای نیمروز باختری به بخش چره و بالاده می‌رسد. این رود در نزدیکی هر روستایی به نام همان روستا نامیده می‌شود. در بخش چره و بالاده به رود چره شناخته می‌شود اما با گذر از دشت دادین با نام دالکی به سرزمین دشتستان وارد می‌شود (شکل ۳).

۱۳. ماصرم جایی میان کوه‌های کوهمره سرخی، در ۲۷ کیلومتری باختر شیراز است که امروزه دارای دو روستا به نام‌های ماصرم علیا و ماصرم سفلی است (شکل‌های ۱ و ۲).

است (فارسنامه: ۱۵۷). همان‌طور که پیش‌تر گفته شد، حافظ ابرو نیز در نیمه نخست سده نهم ه.ق، از نام‌جای رُم‌روان، در این بخش یاد کرده است. از آنجا که گزارش او از جایگاه نوبندجان و دادین نادرست بوده، بی‌گمان یاد کردن جایگاه رُم‌زیوان در کنار دادین نیز نادرست است (جغرافیای تاریخی حافظ ابرو: ۱۲۹). اگر نام رُم‌زیوان یاد شده در فهرست ایستگاه‌های شیراز به سیف (کرانه دریای پارس)، در نزدیکی دژ دُم‌روان یا رُم‌روان (فارسنامه: ۳۸۵) باشد پس باید جایگاه این دژ را، در باختر غندجان و در میانه راه غندجان به سوی تَوَج یا توک جستجو کرد. بر پایه گزارش ابن بلخی، ایستگاه کاروانی رُم‌زیوان باید جایی در پشتکوه دشتستان امروزی باشد؛ زیرا او در جای دیگری، دوری رُم‌زیوان از غندجان را، ۶ فرسنگ (نزدیک به ۳۶ کیلومتر) برآورد کرده و از گزارش او می‌توان دریافت که دوری رُم‌زیوان تا تَوَج، ۶ فرسنگ (نزدیک به ۳۶ کیلومتر) بوده است (فارسنامه: ۴۱۹) (شکل‌های ۱-۳).

۵. دژهای بزرگی که نزدیک به غندجان (سرمشهد کنونی) است  
یکی دژ قلعه تیر، در نیمروز باختری محوطه حسین‌آباد سرمشهد بر بلندای کوه است. دژ دوم به نام چاه شیرین در بخش میانی دشت و در دامنه کوه قرار دارد. دژ سوم به نام میلِ خَلجی در نیمروز باختری روستای خَلجی با یک نقشه بی‌پیرایه هندسی است اما اینکه این بلخی آب این دژ را مصنوعی گزارش کرده، نیاز به بررسی بیشتر است. کمابیش، همه دژهای ساخته‌شده در بلندی‌های پارس، دارای انبارهایی است که با آب باران پر می‌شده‌اند. بر پایه یافته‌های باستان‌شناسی، هیچ‌یک از دژهای پیش‌گفته در دوره اسلامی استفاده نشده‌اند (قاسمی ۱۳۸۹ ب). یکی از دژهای شاخص در نزدیکی غندجان، قلعه پوسکان است که در دشت پلنگی و در یک بخش کوهستانی و دور افتاده، در اپاختر باختری دادین قرار دارد که دسترسی به آن از دشت دادین انجام می‌شود. این دژ، یکی از پابرجاترین دژهای به‌جای مانده از دوره ساسانی-آغاز اسلامی در ایران است که نخستین بار لویی واندنبرگ آن را گزارش و کاوش کرده اما شوربختانه از یافته‌های باستان‌شناسی به‌دست‌آمده از آن چیزی چاپ‌نشده است (Vanden Berghe 1990).

## ۵. دژهای بزرگی که نزدیک به غندجان (سرمشهد کنونی) است

یکی دژ قلعه تیر، در نیمروز باختری محوطه حسین‌آباد سرمشهد بر بلندای کوه است. دژ دوم به نام چاه شیرین در بخش میانی دشت و در دامنه کوه قرار دارد. دژ سوم به نام میلِ خَلجی در نیمروز باختری روستای خَلجی با یک نقشه بی‌پیرایه هندسی است اما اینکه این بلخی آب این دژ را مصنوعی گزارش کرده، نیاز به بررسی بیشتر است. کمابیش، همه دژهای ساخته‌شده در بلندی‌های پارس، دارای انبارهایی است که با آب باران پر می‌شده‌اند. بر پایه یافته‌های باستان‌شناسی، هیچ‌یک از دژهای پیش‌گفته در دوره اسلامی استفاده نشده‌اند (قاسمی ۱۳۸۹ ب). یکی از دژهای شاخص در نزدیکی غندجان، قلعه پوسکان است که در دشت پلنگی و در یک بخش کوهستانی و دور افتاده، در اپاختر باختری دادین قرار دارد که دسترسی به آن از دشت دادین انجام می‌شود. این دژ، یکی از پابرجاترین دژهای به‌جای مانده از دوره ساسانی-آغاز اسلامی در ایران است که نخستین بار لویی واندنبرگ آن را گزارش و کاوش کرده اما شوربختانه از یافته‌های باستان‌شناسی به‌دست‌آمده از آن چیزی چاپ‌نشده است (Vanden Berghe 1990).

با نگرش به اینکه جایگاه دژ پوسکان، در دنباله یا کناره راه غندجان به تَوَج قرار ندارد، این دژ نمی‌تواند دژ دُم‌روان یا رُم‌روان یاد شده در گزارش جغرافی‌نویسان بوده باشد، همچنین گمان نمی‌رود دژ دُم‌روان یا رُم‌روان، یکی از دژهای پیش‌گفته (تیر، چاه شیرین و میلِ خَلجی) باشد. همان‌طور که پیش‌تر گفته شد، نام‌جای رُم‌زیوان به‌عنوان یک ایستگاه بین‌راهی و قلعه دُم‌روان یا رُم‌روان یادشده در گزارش ابن بلخی را باید جایی بین بُزپر یا تنگِ ارم امروزی جستجو کرد. به گمانم از بین

امروزی تنگ ارم با بخش آغازین نام‌جای کهن رُم/رُم‌زیوان همانند است. شاید بتوان گفت نام تنگ ارم/تنگ رم نام دگرگون‌شده همان رُم/رُم‌زیوان است که یادآور تنگ/دره‌ای است که رُم/رُم‌ها در دوره میانه اسلامی در آن جای گرفته بودند و دژی داشتند. شاید در دوره‌های واپسین اسلامی به سبب قرارگیری جایگاه این شهر در کنار تنگ، نام آن به تنگ رم دگرگون شده است اما همانند بسیاری از نام‌های پیش‌گفته، گفتگو و واکاوی در این باره را به کارآزمودگان واژه‌شناس تاریخی می‌سپاریم. کبان را نیز پیش‌تر درباره نام تنگ ارم/تنگ رم پیشنهادهای ارائه کرده است (کبان‌راد ۱۳۸۸: ۱۴۷).

۱۶. نام یا واژه کلیکوهه (Kalikūheh) در گویش ترکی قشقای، به معنی پستی و بلندی، ویرانه و ناهمواری است.

۱۷. دوری امروزی بین محوطه کلیکوهه با محوطه تنگ ارم (از دو راه جداگانه سرمشهد-خیرک-تنگ ارم، و سرمشهد-حسین‌آباد-بُزپر-تنگ ارم به ترتیب ۳۴ و ۳۷ کیلومتر است) با شش فرسنگ یاد شده در گزارش ابن بلخی برابری می‌کند (فارسنامه: ۴۱۹).

۱۸. در دشت کوچک بُزپر جز یک دژ کوچک یا کاروانسرا با نقشه چهارگوش، هیچ ساختمان برج و بارودار دیگری وجود ندارد. از دیگر ساختمان‌های این دشت میان کوهی، آرامگاه گور دختر، دو کاخ از دوره ساسانی و آغاز اسلامی و شمار زیادی محوطه زیستگاهی کوچک، ساختارهای کشاورزی، صنعتی و آب‌رسانی است که در حاشیه رودخانه موسمی بُزپر یا در امتداد کاریزها شکل گرفته‌اند. تا پیش از سال ۱۳۸۲، به‌جز گزارش بازدید کوتاه باستان‌شناسان و پژوهش‌های موردی آرامگاه گور دختر، زندان سلیمان، کوشک اردشیر و غیره (مصطفوی ۱۳۴۳: ۳۷۰-۳۷۳ و ۳۷۵-۳۸۴؛ شهزادی ۱۳۵۱: Vanden Berghe 1989)، بخش پشتکوه دشتستان که منطقه بُزپر و تنگ ارم بخش کوچکی از آن است در سال ۱۳۷۹ به سرپرستی حمید زارعی (زارعی ۱۳۹۹: ۱۵۵-۲۷) و در سال ۱۳۸۲ به سرپرستی علی‌اکبر سرفراز بررسی شده ولی هنوز گزارشی از این بررسی چاپ نشده است (ابراهیمی ۱۳۹۱: ۲۳۴، سرفراز ۱۳۸۲: ۲۹ و ۵۱) (ابراهیمی، گفتگوی رودروی). در بخش‌هایی که از گزارش چاپ‌نشده علی‌اکبر سرفراز در پشتکوه برازجان/دشتستان نام برده شده با هماهنگی همکار و دوست گرامی نصرالله ابراهیمی بوده که در سال ۱۳۸۵ در دسترس بنده قرار داده شده و خود ایشان نیز هموند این بررسی بوده است. نخستین و بهترین گزارش فراگیر درباره یادمان‌های کهن در دشت بزپر را احسان ایروانی چاپ کرده است (ایروانی ۱۳۸۴). به تازگی حمید زارعی گزارشی از بیشتر یادمان‌های این دشت و منطقه دشتستان چاپ کرده که پیشینه پژوهش‌های پیش و پس از ایشان در این منطقه تا اندازه زیادی نادیده گرفته شده است (زارعی ۱۳۹۹). در سال ۱۳۸۵ و ۱۳۸۶ در راستای بررسی راه باستانی بی‌شاپور به برازجان (Ghasemi 2009: قاسمی ۱۳۸۶) و در پاییز سال ۱۳۹۵، در راستای برنامه بررسی روشمند منطقه سرمشهد، نگارنده نیز در بخش پشتکوه بررسی و بازدیدهایی انجام داده است اما برای نزدیکی آن به دشت سرمشهد و همپوشانی بسیاری از بخش‌های آن با منطقه خیرک و بُزپر، این بخش بیشتر بررسی و برداشت شده است که دستاورد آن با یاری همکاران در دست آماده‌سازی برای چاپ است. محمدمتقی عطائی و ادیان گورکی به‌تازگی یک کان‌سنگ دوره هخامنشی در بزپر شناسایی کرده‌اند. این کان‌سنگ به همراه یک پایه‌ستون مکعبی و یک شالی‌ستون پیش‌تر یافت شده نشان از یادمان‌های نهفته بیشتری از دوره هخامنشی در این دشت دارد. گاهنگاری بهره‌برداری از این کان‌سنگ، آغاز سده پنجم پ.م. پیشنهاد شده است

ذیوان دارد که بیشترین گروه آن در درون استان شاپور می‌زیسته‌اند. از گزارش‌های ابن دو جغرافی‌نویس می‌توان چنین دریافت که دسته‌های کوچ‌نشین سده سوم تا ششم ه.ق پراکنده در بخش غندجان و دشت‌بارین و همسایگی آن، از خاندان رُم یا رُم‌روان‌ها بودند که نام دژ آن یادشده است؛ بنابراین دژ پیش‌گفته شاید به دست این خاندان ساخته شده باشد یا اینکه پیش از آن‌ها پایه‌گذاری شده و در این دوره دوباره مورد استفاده آن‌ها قرار گرفته باشد. نگارنده در بررسی‌های میدانی ماندگاه‌های کوچ‌نشینی زیادی شناسایی کرده که در پیوند با شیوه کوچ‌نشینی است و آن‌ها در نزدیکی این ماندگاه‌ها کشاورزی اندکی هم داشته‌اند. این جستار اکنون برنامه پژوهشی کارشناسی ارشد یکی از همکاران است که دستاورد آن در آینده چاپ خواهد شد.

۱۵. همچنین نام امروزی تنگ ارم از دو واژه تنگ و رم ساخته‌شده و در فارسنامه ناصری نیز گونه نوشتاری تنگ رم آمده است (فارسنامه ناصری: ۱۳۳۵ و ۱۳۳۹). بخش پایانی نام

میانۀ اسلامی، نام رودها و سرچشمۀ آبی نزدیک شهر غنجدجان نیز بیان شده است. جایابی این رودها، به شناسایی گستره و پهنای جغرافیای غنجدجان کمک می‌کند.

از بین رودها و آب‌های نزدیک به غنجدجان، جایگاه رود جرشیق یا جیره و آخشین به‌خوبی گزارش شده است.

جغرافی‌نویسان سرچشمۀ رود جیره یا جرشیق را روستای ماصرم دانسته و دربارهٔ راستای گذر آن نوشته‌اند که این رود با گذر از روستای مُشجان (مُسقان<sup>۱۹</sup> امروزی) و پل سَبوک<sup>۲۰</sup> به روستای خره (چره) می‌رسیده است. این رود در روستای داذین (دادین)، به رود آخشین می‌پیوسته (المسالک و الممالک اصطخری: ۱۰۸ و سفرنامه: ۴۵) و در دنباله، با سیراب کردن زمین‌های کشاورزی شماری از روستاهای غنجدجان، به رودخانهٔ بی‌شاپور می‌پیوسته و سپس به دریای پارس می‌ریخته است (جغرافیای تاریخی حافظ ابرو: ۱۴۱ و فارسنامه: ۳۶۲ و ۴۲۷). مستوفی درازای این رودخانه را نوزده فرسنگ گزارش کرده است (نزه القلوب: ۲۲۵).

بر پایهٔ گزارش آن‌ها، رود آخشین از کوه‌های داذین سرچشمه می‌گرفته و در نزدیکی جُنقان (شاید پوسکان کنونی) به رود تَوَج (شاید همان رود دالکی) می‌پیوسته است (المسالک و الممالک اصطخری: ۱۰۷ و سفرنامه: ۴۵). ناهمسازی آب این رود با رودهای دیگر در این بوده که با شستن پوشاک در آن، رنگش دگرگون می‌شده است (المسالک و الممالک اصطخری: ۱۳۳؛ سفرنامه: ۶۵ و تقویم البلدان: ۳۶۹).

رود جرشیق امروزه با نام‌هایی چون جیره، شیرین و دالکی و رود آخشین با رود دادین یا گاومرده (با نام بومی بیتیم چای) برابری می‌کند که هر دو بین سرمشهد و دادین قرار دارد و راستای گذر آن‌ها، نیمروز خاوری/اپاختر باختری است. در اپاختر دشت دادین، این رودها به جویبار چشمهٔ قره-گل می‌پیوندند و با گذر از بخش کوهستانی اپاخترباختری سرمشهد (کرنیس، دُم کول آکه، چای، و باختر درهٔ کرو) به نام رود دالکی به دشتستان می‌رسد. رود دالکی، سپس در بخش باختری برازجان با رود شاپور یکی شده و به نام جله، به دریای پارس می‌ریزد (شکل‌های ۲ و ۳) اما بخش گنگ گزارش اصطخری (المسالک و الممالک اصطخری: ۱۰۸) و ابن‌حوقل (سفرنامه: ۴۵) در این است که امروزه روستایی به نام سَبوک در کوهمره سُرخ و نزدیک به ۱۵ کیلومتری اپاختر روستای مُسقان قرار دارد و نه در نیمروز مُسقان که این دو جغرافی‌نویس جایگاه پل را بعد از مُسقان به‌سوی جیره، گزارش کرده‌اند. بنابراین گزارش آن‌ها از جایگاه پل سَبوک نادرست است. این پل، در نزدیکی روستای سَبوک، درجایی که رود شیرین یا جیره به کمترین پهنای خود می‌رسد از سنگ، گچ و ساروج ساخته شده است و گمان می‌رود در پایه‌های آن از بست‌های دم‌چلچله‌ای استفاده شده که نیاز به بررسی‌های میدانی دارد. بر پایهٔ گواه‌های کنونی مانند ویژگی‌های معماری و روش ساخت، می‌توان دیرینگی این پل را به دورهٔ ساسانی-آغاز اسلامی گاهنگاری کرد که نمونهٔ دیگر آن در بخش میانی همین رود ساخته شده و تا دورهٔ صفوی و قاجار از آن استفاده شده است (Ghasemi 2009: fig 6) (تصویر ۳). گمان می‌رود همانند

دو پردیس در آن ایجاد شده است. در مقابل، محوطهٔ تَنگ اَرَم، یک محوطهٔ بزرگ (روستای بسیار بزرگ یا شهر کوچک) بین‌راهی است که شمار زیادی ساختمان‌های ویران و نهفتهٔ ساخته‌شده از سنگ و گچ، با پراکندگی سفال دوران ساسانی و آغاز اسلامی دارد. همچنین، شمار زیادی آسیاب و آب‌انبار، جوی‌های آب و یک دژ بزرگ به گسترهٔ نزدیک به ۲ هکتار با نقشهٔ بی‌پیرایه هندسی با شماری برج دیدبانی در نزدیکی آن ساخته شده است. بخش ارگ یا شاه‌نشین این شهر کوچک، دربرگیرندهٔ ویرانهٔ یک ساختمان بزرگ با شمار زیادی اتاق چهارگوشه بر روی لبهٔ پایینی کوه است که در بین بومیان به نام قصر دختر شناخته می‌شود. جایگاه این ساختمان در باختر محوطه، یادآور جایگاه قلعه دختر بی‌شاپور در اپاختر خاوری شهر بی‌شاپور است که بی‌گمان می‌تواند جایگاه یا کاخ فرمانروا یا بلندپایگان این شهر بوده باشد.

در پیرامون این محوطهٔ بزرگ، ساختارهای زیادی در پیوند با کشاورزی آبی و دیمی (کشاورزی با آب باران) شناسایی شده است. بنابراین دور از ذهن نخواهد بود اگر محوطهٔ باستانی تَنگ اَرَم، را همان نام‌جای رُم رَوان یا رُم دِیوان باستانی بدانیم که از برای قرارگیری آن در گذرگاه کاروان‌های بازرگانی پارس به دریای پارس، نقش پویایی در بازرگانی دورهٔ ساسانی و آغاز تا میانه اسلامی داشته است. بررسی‌های باستان‌شناسی نشان می‌دهد که باشندگان تَنگ اَرَم، افزون بر بازرگانی، به کشاورزی در زمین‌های پیرامون این شهر می‌پرداختند که آب موردنیاز آن‌ها از شماری کاریز و باران‌های موسمی فراهم می‌شد.

بر پایهٔ آنچه در بالا گفته شد، بی‌گمان جایگاه دژ دم‌زوان یا رُم رَوان، همان دژ تَنگ اَرَم (با نام بومی قلعه‌ای) بر بلندای کوه تَنگ اَرَم باشد؛ زیرا این دژ بر پایهٔ گواه‌های میدانی باستان‌شناسی یکی از دژهای پابرجای ساخته شده در پارس باستان است که شماری زیادی آب‌انبار با نقشهٔ هندسی در بخش اندرونی آن ایجاد شده و دیوارها و برج‌های پشتیبانی استواری دارد (تصویر ۲ و شکل‌های ۳ و ۲).

## ۶. رودها و منابع آبی غنجدجان

در نوشته‌های کهن و گزارش‌های جغرافی‌نویسان سده‌های آغاز و

(عطائی و گورکی ۱۴۰۰: ۵۱۱-۵۰۹). افزون بر این پژوهش‌ها، در سال ۱۳۹۸، پیرامون یادمان‌های کوشک اردشیر و زندان سلیمان گمانه‌زنی شده و گزارش کوتاهی از آن چاپ شده است (موسوی بیدلی و آذریان ۱۳۹۹).

همچنین عسکری چاوردی در یک گزارش کوتاه، بدون نام بردن از پیشینهٔ پژوهش‌های دشت بُزیر (به‌ویژه بررسی‌های ایروانی، سرفراز و واندنبرگ که نخستین بار محوطه‌های این منطقه را شناسایی کرده‌اند) به توصیف کوتاه محوطه‌های بیشتر شناسایی شده پرداخته است، گویی که نخستین بار او این محوطه‌ها را دیده است. جالب اینکه ایشان از نوشتارهای ایروانی، شادروان شاپور شهبازی، نیلاندر و استرونخ که با موشکافی و ریزبینی به بررسی آرامگاه گوردختر پرداخته نیز یاد کرده است و با طرح شماری سفال غیرشاخص و بدون برابری با سفال‌های محوطه‌های دیگر به گاهنگاری شایده محوطه‌ها پرداخته است (عسکری چاوردی ۱۳۹۲: ۱۶۵-۱۵۴). جوزیه لیبسی ساختمان کوشک اردشیر را از دیدگاه شیوهٔ ساخت گنبد، ایوان و گوشه‌سازی‌ها، با شمار اندکی از ساختمان‌های دوره‌های ساسانی و ساسانی غرب آسیا سنجیده اما از پیشینهٔ پژوهش انجام‌شده به دست ایروانی هیچ یاد نکرده است (Labisi 2020: 239). پیرفرانچسکو کلبی نیز در یک گزارهٔ کوتاه به نقشهٔ این کوشک پرداخته است و او هم مانند افراد پیش‌گفته، پیشینهٔ پژوهش‌های انجام شده به دست دیگران به‌ویژه گزارش فراگیر ایروانی و نقشهٔ آن را نادیده گرفته و افزوده دانسته‌های ما از این دشت بر پایهٔ بررسی‌های واندنبرگ و عسکری چاوردی است (Callieri 2014: 61-62). بایسته است در اینجا گفته شود گاهنگاری این کوشک و دیگر یادمان‌های دشت بُزیر بدون کاوش‌های درست علمی آینده‌شدنی نیست. در نوشتارهای آینده دربارهٔ دیدگاه‌ها و پیشینهٔ پژوهش یادمان‌ها و محوطه‌های این دشت گفتگوهای بیشتری خواهیم داشت.

۱۹. مُسقان روستایی است در ۱۸ کیلومتری اپاختر خاوری شهر جیره کهن و محوطهٔ باستانی آن نیز در باختر همین روستا و در میان زمین‌های کشاورزی قرار دارد (شکل ۳).  
۲۰. امروزه در کنار این پل کهن، یک پل فلزی ساخته‌شده که به این سازهٔ کهن آسیب‌زده است.

شاید کانونی برای ساخت و همین‌طور درخواست سفارش کالاهای کانون‌های جمعیتی پیرامونی نیز بوده است.

#### ۸. نام‌آوران غنْدِجان و دشت‌بارین بر پایه نوشته‌های کهن

افزون بر مهرنرسه (وزرگ فرامادار) که زاده ده آبروان در دشت‌بارین بوده و پیش‌تر در بالا درباره آن گفتگو شد، بر پایه نوشته‌های کهن و جغرافیایی دوره میانه اسلامی، شهر غنْدِجان، زادگاه نویسندگان و چهره‌های شناخته شده و نام‌آوران زیادی بوده است. یاقوت حموی در ستایش غنْدِجان از چهره‌های نامدار این شهر در زمینه دانش، فرهنگ و آیین یاد کرده است (معجم البلدان، جلد ۴: ۲۱۶). شناخته‌شده‌ترین این چهره‌ها، ابومحمد حسن غنْدِجانی یا همان اسود غنْدِجانی است. او مردی دارا، دانشمند، واژه‌شناس و تبارشناس بوده و سال درگذشت او ۴۳۰ هـ ق/۱۰۲۸ م. یاد شده است. بر پایه گزارش‌های کهن، در زمان آل‌بویه، او از سوی ابومنصور بهرام بن مافتة (وزیر حاکم وقت ابوکالیجار بن سلطان الدوله) پشتیبانی می‌شد. این وزیر، همیار سرایندگان، آوازخوانان و هنرمندان بوده است. اسود غنْدِجانی در شناخت پیشینه عرب و سروده‌های آن‌ها مهارت زیادی داشته و چندین نوشتار در این زمینه دارد. از شناخته‌ترین کارهای او: فرحه الادیب (فی الرد علی یوسف بن ابی سعید السیرافی فی شرح آیات سیبویه)، نزه الادیب، اضالّة الادیب (فی الرد علی ابن الأعرابی فی النوادر التي رواها ثعلب)، السّل والسرقه، قید الأوابد (فی الرد علی ابن السیرافی)، الخلیل یا الخلیل، أسماء الأماکن، أسماء خیل العرب و أنسابها و ذکر فرسانها، بهترین آفرینه او که واپسین نوشته از سیاهه پیش گفته است درباره پرورش اسب نگاشته شده و دربرگیرنده نام ۵۷۵ اسب است (أسماء خیل العرب و أنسابها و ذکر فرسانها ۲۰۰۷؛ ارشاد الأریب إلی معرفة الادیب: ۸۲۲-۸۲۱؛ کتاب فرحه الادیب ۱۹۸۱ و آذرنوش ۱۳۷۷: ۷۲۴-۷۲۳).

یکی از نوشته‌های ارزشمند برای شناسایی چهره‌های شناخته‌شده غنْدِجان، کتاب فردوس المرشدیه فی اسرار الصمدیه است. این نوشتار بر ارج دربرگیرنده داده‌های سودمند کهن از سده چهارم و آغاز سده پنجم هـ ق از پهنه استان بی‌شاپور یا کم و بیش گستره شهرستان کازرون کنونی است. در این نوشتار، نام شماری از نویسندگان، نام‌آوران، نیکوکاران و شاگردان شیخ ابواسحاق که از باشندگان دشت‌بارین و غنْدِجان بوده‌اند آمده است؛ از بین آن‌ها ابوعلی عبدالواحد بن روزه غنْدِجانی، احمد ابن موسی غنْدِجانی، عبدالسلام ابن حسین غنْدِجانی، شیخ ابوالفضل عبدالرحمن بن حسن بن احمد غنْدِجانی، شیخ بازو غنْدِجانی، محمدجعفر غنْدِجانی، ابوعلی عبدالواحد ابن محمد بن روزه غنْدِجانی، ابوالحسن بن ابوعلی عبدالواحد و ابو محمدحسن بن احمد اعرابی ملقب به الاسود غنْدِجانی، بنت طیبه و خدیجه هستند (فردوس المرشدیه فی اسرار الصمدیه: ۳۹۴ و ۳۹۹ و ۴۰۱ و ثواقب: ۱۳۸۵: ۱۹۴). شماری از این چهره‌ها با خانواده شیخ ابواسحاق پیوند خویشاوندی داشتند (فردوس المرشدیه فی اسرار الصمدیه: ۱۶۶ و ۳۹۹). افزون بر چهره‌های بالا، یاقوت حموی از ابوطالب غنْدِجانی نیز نام برده است (معجم البلدان: ۲۱۶).

از بین این چهره‌ها، دو نفر از دید پژوهش‌های کهن بارز هستند. نخستین آن‌ها، احمد ابن موسی غنْدِجانی است که مردی نیکوکار بوده و هزینه ساخت مسجدی را که شیخ ابواسحاق پایه‌گذار آن بوده پرداخت

امروز، یک‌راه میانبر و بسیار سخت گذر، از باختر روستای سَبوک آغاز می‌شده و با گذر از کوه مَرَوک و روستاهای بَکک، کوشک باقری و اسلام‌آباد به چَره، کازرون و سپس بی‌شاپور می‌رسیده که پرداختن به آن نیاز به نوشتار دیگری است.

بایسته است در اینجا گفته شود که در خاور روستای چَره امروزی و نه محوطه باستانی چَره، بند/پلی به نام باجیکک روی رودخانه شور چَره از سنگ، گچ و ساروج ساخته شده است. پیشینه ساخت این سازه، بر پایه گواه‌های به‌جای مانده، به دوره ساسانی برمی‌گردد (قاسمی ۱۳۸۹ الف) و گمان می‌رود در زمان اصطخری، بند/پل باجیکک چَره، در گذرگاه چَره به غنْدِجان قرار نداشته یا اینکه ویران بوده که از آن یاد نشده است (شکل ۳). در نوشتار دیگری که در آینده چاپ خواهد شد درباره این سازه و محوطه‌های پیرامونی آن گفتگو شده است.

افزون بر رودخانه‌ها، جغرافی‌نویسان در گزارش‌های خود از چشمه، چاه و جویبارهای کوچک در گستره غنْدِجان نام برده‌اند که شناخته‌شده بوده‌اند. اصطخری و مقدسی از روستای ماء نوح در دشت‌بارین یاد می‌کنند که در آن چشمه آبی بوده که از آب آن، برای درمان چشم‌درد و دیگر بیماری‌ها استفاده می‌شده است. او افزوده، این چشمه آوازه زیادی داشته و از سرزمین‌های دوردستی چون خراسان و چین برای آبدرمانی به این روستا می‌آمدند (المسالک و الممالک اصطخری: ۱۳۳؛ احسن التقاسیم فی معرفته الاقالیم: ۶۶۷ و نزهه القلوب: ۲۸۲).

جغرافی‌نویسان دیگری از چاه (رود) در کوه‌های غنْدِجان یاد کرده‌اند که از آن دودی بیرون می‌آمده است. گرمای دود برخاسته از آن چاه به اندازه‌ای زیاد بوده که نزدیک شدن به آن سخت بوده و با عبور پرندگان از بالای آن، در آن می‌افتادند و می‌سوختند. همچنین از چشمه‌هایی که آبتنی در آن‌ها بیماران را درمان می‌کرده، یادشده است (فارسانه: ۴۱۹؛ احسن التقاسیم فی معرفته الاقالیم: ۶۶۷ و ۶۶۳ و سفرنامه: ۶۴). امروزه چشمه‌های آب گرم زیادی در سرمشهد هست که در بخش‌های نیمروز خاوری و اپاختر باختری منطقه قرار دارند؛ از شناخته‌شده‌ترین آن‌ها چشمه‌های آوگرمو در دره کرو، نرگسلو، گرو در قنات‌باغ، چشمه خَلجی و چهل منی است.

#### ۷. فرآورده‌های غنْدِجان

شناخته‌ترین فرآورده‌های شهر غنْدِجان، گلیم، پرده، بالشت و دستبافت‌های دیگری بوده که همانندی زیادی به پارچه‌های ساخت آرمینیه (ارمنستانی) داشته است. بخش فراوانی از پارچه‌های این شهر به سایر شهرهای جهان بازرگانی می‌شد (سفرنامه: ۶۶). ابن بلخی از فرآورده‌های شهر غنْدِجان (کانون دشت‌بارین) از گلیم، زیلو، پرده، بالشت و پوشاک‌های قلاب‌دوزی شده تراز/طراز نام برده که برای استفاده فرمانروایان (بلندپایگان) تهیه می‌شد (فارسانه: ۴۵۶ و ۴۱۸؛ Le Strange 1966: 294). پویایی شهر غنْدِجان وامدار ریسندگی و بافندگی و همین پارچه‌بافی بوده که همانند آن‌ها در توج هم ساخته می‌شد (Whitcomb 1979: 64).

جغرافی‌نویسان همچنین از کارگاه ساخت کفش در غنْدِجان یاد کرده‌اند که گمان می‌رود از پشم و پوست جانوران خانگی یا بیابانی این منطقه برای ساخت کفش و بافتنی‌ها استفاده شده باشد. به‌راستی، این شهر بدون فرآورده‌های گوناگون و پیشه‌های یاد شده که جغرافی‌نویسان از آن یاد کرده‌اند نمی‌توانست برای زمانی دراز پویا باشد. این شهر

کرده است. این مسجد در سال ۳۷۱ ه.ق (فردوس/مرشدیه فی اسرار

۹-۱. و از شیراز تا اعمال سیف سی و نه فرسنگ (جدول ۱) ایستگاه نخست: از شیراز تا ماصرم، هفت فرسنگ. ایستگاه دوم: از ماصرم تا رودبال ستجان، شش فرسنگ. ایستگاه سوم: از رودبال ستجان تا چره، سه فرسنگ. ایستگاه چهارم: از چره تا غنجدان، چهار فرسنگ. ایستگاه پنجم: از غنجدان تا رُم‌دیوان، شش فرسنگ. ایستگاه ششم: از رُم‌دیوان تا توج، شش فرسنگ. ایستگاه هفتم: از توج تا سیف، هفت فرسنگ (فارسنامه: ۴۶۰) (شکل ۱).

نام‌جای بیشتر ایستگاه‌ها و جایگاه‌هایی که ابن بلخی از آن یاد کرده، امروزه نیز به همین نام‌ها هستند و می‌توان این راه را بر پایه گزارش او بازسازی کرد. ماصرم، امروزه روستایی است که نزدیک به ۲۵ کیلومتری باختر شیراز در بین کوه‌های کوهمره قرار دارد. رودبال ستجان گمان می‌رود در همسایگی مسقان نزدیک به ۱۸ کیلومتری ایاختر خاوری چره و در پیرامون رود شیرین قرار داشته است. چره (یا گره یا خره) امروزه در ایاختر خاوری بالاده/والاشهر واقع شده که جایگاه باستانی آن محوطه چهارتاق (Huff 1995؛ قاسمی ۱۳۸۹ الف: ۴۰۶-۳۹۹ و قاسمی ۱۳۹۲: ۴۴) است. نگارنده با گواه‌های میدانی باستان‌شناسی باور دارد که جایگاه غنجدان در دشت سرمشهد بوده که در دنباله به آن پرداخته شده است و جایگاه رُم‌دیوان باید در پشتکوه دشتستان (شهر تنگ ارم کنونی در خاور برازجان کنونی) جستجو شود و جایگاه توج، بی‌شک یکی از دو جایگاه باستانی زیر راه سعدآباد و یا محمدآباد جنوب، در ایاختر باختری برازجان کنونی است که پیش‌تر اقتداری آن را شناسایی کرده (اقتداری ۱۳۷۵: ۹۱) و گواه‌های تاریخی و باستان‌شناسی آن پیش‌تر واکاوی و بررسی شده است (یغمایی ۱۳۹۴: ۵۰؛ شوارتس ۱۳۸۲: ۹۹-۹۶؛ کیان‌راد ۱۳۸۵؛ Whitcomb 1979: 333؛ Whitcomb 1987: 61-62, 64, 72) اما به دید نگارنده، محوطه محمدآباد همان توج یا توزک<sup>۳</sup> دوره ساسانی است؛ زیرا بیشتر یافته‌های باستان‌شناسی آن مانند تل خندق (Ghasemi 2012b)، آتشکده و ساختمان موسوم به مهرکده و یافته‌های پراکنده در روبه آن، از آن دوره ساسانی است. یافته‌های پیشین نشان می‌دهد این شهر در دوره‌های پیش از ساسانی پایه‌گذاری شده است (یغمایی ۱۳۹۴: ۵۰). محوطه زیر راه سعدآباد بر پایه پراکندگی یافته‌های فرهنگی روبه آن

۲۲. توج یا توزک ارزش زیادی در بازرگانی دریای پارس و ابردریای هند داشته است. در بازدیدهای نگارنده در سال ۱۳۸۶، روبه محوطه پوشیده از تکه‌های شیشه، کوهپال، جوش‌کوره و دیگر یافته‌ها با پراکنش زیاد بود. گواه‌های کهن نشان می‌دهد که این محوطه یکی از شهرهای پویا در پس کرانه دریای پارس در دوره ساسانی بوده که کارگاه‌های ساخت زیادی مانند پارچه‌بافی داشته است. همانند دیگر شهرهای بخش نیمروزی ایران و پس کرانه دریای پارس، این شهر به تارهای فرامیزی بازرگانی پیوند می‌خورد که توانایی برقراری ترابری، جابجایی و توزیع کالا بین کانون‌های بزرگ تجاری فرمانروایی ساسانی در دل پارس با دریای پارس و ابردریای هند را فراهم می‌کرد (در این زمینه نک. Whitcomb 1984: 78؛ Whitcomb 1979: 78؛ Carter et al. 2006: 96؛ Ghasemi 2009: 333). یافته‌های این محوطه نشان می‌دهد که پیوند بوشهر و فارس میانی، پیچیده‌تر از آن چیزی است که پیش‌تر پنداشته می‌شد. گمان می‌رود این شهر نقشی کلیدی در سازمان‌دهی و داد و خواست نیازهای روزمره بین شهرها را داشته و افزون بر این، بندر بوشهر از راه این شهر به کانون‌های کلان بازرگانی درون فارس پیوند داده می‌شد (Carter et al. 2006: 97-98). شهر ریو-اردشیر (ریشهر) (عطائی ۱۳۸۴) یکی از نزدیک‌ترین شهرهای ساسانی در همسایگی توج یا توزک بود که یافته‌های باستان‌شناسی به‌ویژه گواه‌های نوشتاری مانند سکه بهرام چهارم و مهر اداری آمارگر، نشان‌دهنده پویایی آن در این دوره است (Gyselen 2019: 182؛ Whitcomb 1987: ۱۳۹۵).

صمدیه: ۲۷) و در کنار ساخته‌های مرشدیه کازرون بنیاد شده بود که جایگاه ساخت آن، پیش‌تر شناسایی و واکاوی شده است (لاله و شیخ الحکمایی ۱۳۸۷: ۱۱۵-۱۱۴). نفر دوم، شیخ بازو غنجدانی است. او در دشت‌بارین رباطی (کاروانسرا) ساخته است (فردوس/مرشدیه فی اسرار/صمدیه: ۳۹۴) که در دنباله به جایگاه کنونی این رباط پرداخته خواهد شد. در فهرست نام پیشکاران، شاگردان و پیروان شیخ ابواسحاق، به زادگاه و جایگاه درگذشت آن‌ها نیز پرداخته شده است که بیشتر آن‌ها در رباط‌های ساخته شده در این دوره به خاک سپرده شده‌اند (فردوس/مرشدیه فی اسرار/صمدیه: ۴۰۱-۳۹۲).

در دشت سرمشهد شماری سازه آرامگاهی از دوره اسلامی شناسایی شده که گمان می‌رود در سده چهارم و پنجم ه.ق ساخته شده‌اند و شناخته‌شده‌ترین آن‌ها، ساختمان آرامگاه سید محمد سرمشهد و آرامگاه خنگ سوار است (قاسمی ۱۳۸۹ الف). این دو آرامگاه، بدون شک، جایگاه خاک‌سپاری دو چهره شناخته‌شده غنجدان هستند. سنگ گور هر دوی این آرامگاه‌ها تراج شده اما ساختمان آن‌ها<sup>۳</sup> با همه دست‌کاری‌های کنونی هنوز ریخت‌آغازین خود را از دست نداده است.

## ۹. غنجدان، ایستگاهی در میانه راه پارس به کرانه دریای پارس

در آغاز سده ششم ه.ق، ابن بلخی در گزارش موشکافانه خود درباره راه‌های پارس، از ایستگاه کاروانی غنجدان نام برده است (فارسنامه: ۴۶۰). او در گزارش خود درباره دو راه از راه‌های شاخه باختری پارس

۲۱. آرامگاه سید محمد سرمشهد در گوشه ایاختر باختری گورستان سرمشهد، در کناره ابراهه موسمی قرار گرفته است. ساختمان آرامگاه سازه‌ای است چهارگوش به درازا و پهنای ۸۰×۷۸/۸۰ متر در بلندی ۸/۵ متر. شالوده آرامگاه کمی پایین‌تر از روبه گورستان ایجاد شده و برای ورود به آن باید سه پله پایین رفت که روی هم‌رفته ۱/۶۰ متر ژرفا دارد. ورودی آرامگاه دارای تاق جناقی و به بلندی ۱/۶۰ متر و پهنای دیوارهای این سازه ۱/۱۰ متر است. در این آرامگاه شیوه دگراندن چهارگوشه به گرد در گنبد به زیبایی با چهار سه‌کنج انجام شده است. ابتدا چهارگوش با سه‌کنج به هشت‌گوشه و سپس به گرد دگرانده شده است. بلندی پایه تا سه‌کنج ۱/۲۰ متر است. گنبد این آرامگاه، بلند و بیازی شکل است. ساختمان‌های به‌کار رفته در این آرامگاه سنگ و گچ بوده و در دهه‌های گذشته کف آن با سیمان اندود شده است. در چهارگوشه این آرامگاه پنجره‌هایی کوچک برای روشنایی ساخته شده است. در درون آرامگاه دو گور دیده می‌شود که هر دو آن‌ها بدون سنگ گور و نوشته است. گور بزرگ‌تر درست در زیر گنبد و بلندی آن از کف آرامگاه، نزدیک به ۱ متر است. این آرامگاه، چندین دوره به دست مردمان روستا، نوسازی یا بازسازی شده که واپسین آن‌ها به دست شادروان شیروان اسفندیاری بوده است اما بعد از بازسازی خوب ایشان، در یک دهه گذشته، بومیان با ساخت‌مایه‌های امروزی این آرامگاه را به شیوه‌های بسیار بدی نوسازی کرده‌اند. گورستان کهن پیرامون این آرامگاه دستخوش دگرگونی‌های زیادی شده و بیشتر سنگ گورهای آن به تراج رفته است (قاسمی ۱۳۸۹ الف: ۹۵).

ساختمان آرامگاه خنگ سوار، چهارگوشه به درازا و پهنای ۶/۲۵ در ۵/۹۰ متر است که امروزه پیرامون آن دیواری چهارگوش به بلندی ۱/۲۰ متر از سنگ و گچ دیده می‌شود. بلندی این آرامگاه از روبه زمین‌های پیرامونی آن، ۵ متر و ساخت‌مایه‌های به‌کار رفته در آن سنگ، گچ و چوب است. این آرامگاه دارای یک گنبد است که با استفاده از چوب کاربندی شده است. ورودی این آرامگاه از سوی ایاختر خاوری و دارای یک در چوبی به پهنای ۹۰ سانتیمتر در بلندی ۱/۶۰ متر است. همانند آرامگاه سید محمد، این آرامگاه نیز ۶۰ سانتیمتر پایین‌تر از روبه زمین ساخته شده است و برای ورود به آن دو پله به بلندی ۳۰ سانتیمتر ایجاد شده است. در زیر گنبد آرامگاه، یک گور راست‌گوشه دیده می‌شود که روبه آن با گچ اندود شده است. این گور امروزه بدون نوشته و شناسه است و روشن نیست چه زمانی سنگ گور آن تراج شده است (قاسمی ۱۳۸۹ الف: ۲۴۲-۲۳۷). افزون بر این دو آرامگاه، بازمانده ساختارهای دوره اسلامی دیگری نیز در سرمشهد شناسایی شده که در بین باشنندگان، امامزاده شناخته می‌شوند و پرداختن به آن نیاز به نوشتار دیگری است.

کهن دوره آغاز و میانه اسلامی و گزارش جغرافی نویسان از جایگاه و گستره منطقه غنجدان و روستاهای پیرامون آن و همچنین گزارش ریز آن‌ها از جایگاه قرارگیری رودهای نزدیک آن، این نام‌جای‌ها را باید در منطقه بین فراشبد و کازرون امروزی<sup>۳۴</sup> جستجو کرد که در بخش‌های پیشین به آن‌ها اشاره شد. بهترین راهنمای کهن ما، گفته‌های موشکافانه ابن بلخی است که جایگاه غنجدان را در سه فرسنگی چره، شش فرسنگی رُم‌دیوان، دوازده فرسنگی توج (برازجان)، هفت فرسنگی بوشکان و در دشت‌بارین گزارش کرده است (فارسنامه: ۴۶۰ و ۴۱۹). اگر امروزه دوری بین این محوطه‌ها را که ابن بلخی از آن‌ها یاد کرده ردیابی کنیم (جدول ۱ و ۲)، جایگاه آن باید جایی در نیمروز باختری شهرستان کازرون امروزی، در باختر استان اردشیرخوره (باختر فراشبد امروزی)، در منطقه خاور پشتکوه دشتستان و بسیار نزدیک به شهر چره (محوطه چهارتاق امروزی) در دشت سرمشهد جستجو کرد (شکل‌های ۱ تا ۳).

نام رودهای چره و جرشیق یادشده در نوشته‌های کهن، با دگرگونی‌های اندک همچنان زنده هستند و امروزه به نام‌های چره، شیرین و دالکی، شناخته می‌شوند که پیش‌تر به آن پرداخته شد و از چره - بالاده، دشت دادین و اپاختر خاوری سرمشهد به سوی دشتستان می‌گذرند. رودخانه آخسین بر پایه گزارش‌های جغرافی‌نویسان با رود دادین/ یتیم چای یا گاومرده برابری می‌کند که در گوشه اپاختر باختری دشت دادین به رودخانه دالکی می‌پیوندد (شکل ۳).

بر پایه گزارش ابن بلخی، غنجدان نزدیک به سه فرسنگی (نزدیک به ۱۸ کیلومتر) بعد از چره به سوی توج (شاید محوطه محمدآباد برازجان) قرار داشته است. جایگاه محوطه باستانی چره (Huff 1995: 71-92؛ قاسمی ۱۳۸۹: ۴۰۶-۳۹۹ و قاسمی ۱۳۹۲: ۴۴) و دادین یا داذین برای ما شناخته شده است. اگر امروزه از چره، نزدیک به ۱۸ کیلومتر (سه فرسنگ) به سوی دشتستان/برازجان کنونی راه برویم به دشت سرمشهد می‌رسیم. پس باید نام‌جای غنجدان را در این دشت جستجو کنیم. اکنون پرسش اینجاست که کدام‌یک از محوطه‌های بزرگ باستانی شناسایی شده در سرمشهد را می‌توان کانون دشت‌بارین (که همان غنجدان است) نامید؟ پاسخ به این پرسش را می‌توان از راه پژوهش‌های میدانی باستان‌شناختی انجام گرفته در این منطقه به دست آورد.

نگارنده از سال ۱۳۸۳ تاکنون، در جستجوی شهر غنجدان کانون دشت‌بارین، با ژرف‌نگری ویژه، چشم‌انداز بین کازرون، فراشبد و پشتکوه دشتستان که گمان می‌رفت جایگاه باستانی غنجدان بوده باشد

۳۴. دونالد ویتکمب در پایان‌نامه دکتری خود، شناسایی جایگاه باستانی نام‌جای غنجدان را به هنینگ نسبت داده و خود او نیز افزوده در سال ۱۹۷۳ هنگام بررسی در نزدیکی چره آن را دیده است. آنچه روشن است او هیچ نشانی از محوطه باستانی غنجدان و گزارش بررسی هنینگ ارائه نداده اما یک جایگاه شایده را روی نقشه‌های خود نشانه‌گذاری کرده است (Whitcomb 1979: 64, fig 13). ایشان در نوشتاری که در سال ۲۰۱۸ چاپ کرده، این سخن خود را پس گرفته و شناسایی جایگاه باستانی غنجدان را به نگارنده و به نوشتار کوتاه چاپ شده در ۲۰۱۲ پیوند داده است (Whitcomb 1979: 79؛ Whitcomb 2018: 64). شمار اندکی از پژوهشگران بر پایه جایگاه جغرافیایی شایده این نام‌جای‌ها و چه‌بسا بر پایه نوشتار آغازین ویتکمب، جایگاه نام‌جای غنجدان را بدون گواه‌های میدانی باستان‌شناختی در منطقه سرمشهد پنداشته‌اند اما همانند گزارش نخستین ویتکمب از هیچ محوطه باستانی نام نبرده‌اند (نواقب ۱۳۸۵: ۱۹۲؛ میری ۱۳۹۷: ۱۴۲؛ Miri 2008-9: 27). نگارنده نخستین کسی است که با گواه‌های میدانی باستان‌شناسی، شهر کلیکوه سرمشهد را با نام‌جای غنجدان یکی دانسته است (Ghasemi 2012a; Ghasemi 2009).

به‌ویژه سفال، به دوره اسلامی گاهنگاری شده است (Whitcomb 1987: 328; Carter et al. 2006: 96, 98) (شکل‌های ۱، ۲ و ۳).

## ۹-۲. و از شیراز تا نجیرم، شصت و پنج فرسنگ است (جدول ۲)

راه شیراز تا غنجدان چهار ایستگاه و روی هم بیست فرسنگ (نزدیک به ۱۲۰ کیلومتر) گزارش شده است (فارسنامه: ۳۸۵). او ایستگاه دهم را نجیرم یاد کرده که جایگاه باستانی آن باید جایی در باختر یا اپاختر باختری شهر کهن سیراف، بین بوشکان کنونی تا بندر سیراف و شاید نزدیک بندر دیر<sup>۳۳</sup> امروزی بوده باشد (جدول ۲). بر پایه گزارش ابن بلخی، بوشکانات در میانه راه بین غنجدان و بیابان ماندستان، در اپاختر نجیرم قرار داشته است (فارسنامه: ۴۱۹). امروزه روستایی بزرگ به نام بوشکان، نزدیک به ۴۰ کیلومتری نیمروز باختری پهنای سرمشهد قرار گرفته که در گستره پشتکوه شهرستان دشتستان قرار دارد و دربرگیرنده یک زیستگاه روستایی کهن است. اگر بوشکان یاد شده در گزارش‌های ابن بلخی همان روستای بوشکان امروزی باشد پس می‌توان تا اندازه‌ای این راه را بازسازی کرد (شکل‌های ۱، ۲ و ۳).

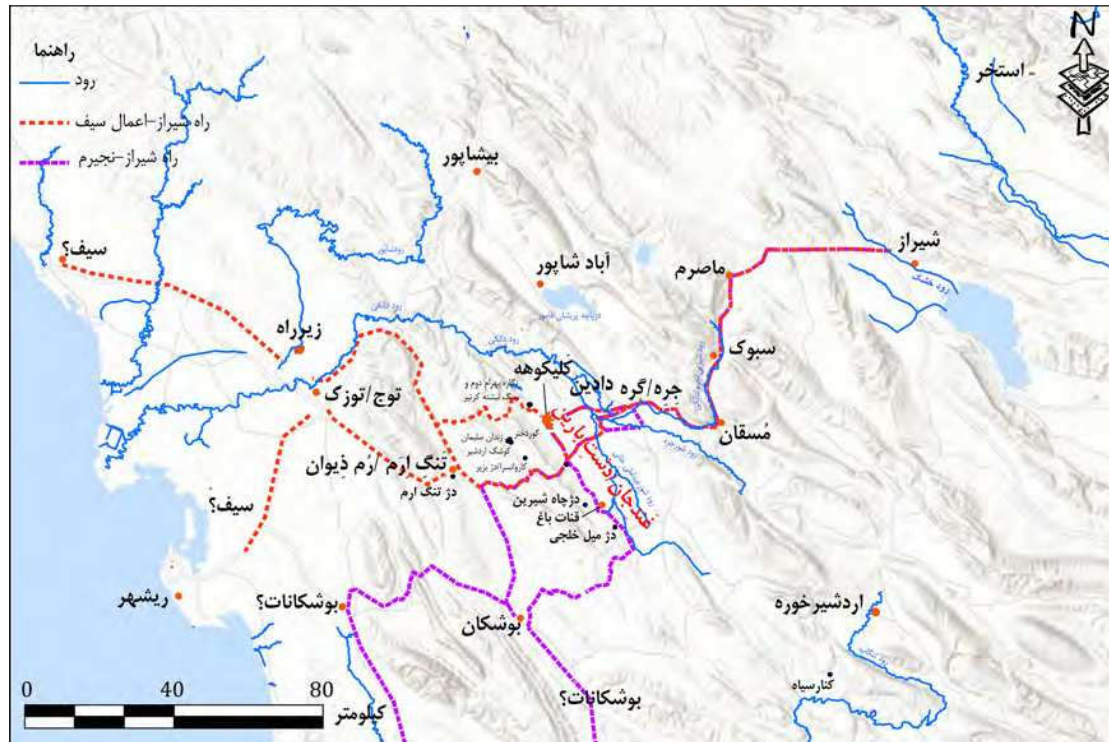
در سال ۱۳۸۵، در راستای بررسی‌های باستان‌شناسی سرمشهد (Ghasemi 2009)، بخشی کوچک از راهی که ابن بلخی از آن یاد کرده، در منطقه داربلوط و چاه انجیر شناسایی شد (شکل ۳ و تصویر ۴). بخش‌های بازمانده از این راه، نزدیک به ۶ کیلومتر درازا و ۵ متر پهنا دارد. بخش اپاختر خاوری آن از نزدیکی "نامدار کشته" سرمشهد شروع شده و در ادامه با گذر از بلندی‌های چاه انجیر و دشت داربلوط، به محوطه داربلوط و سپس به دشت سرمشهد می‌رسیده است. تراکم ساختارهای کنار این راه، نشان می‌دهد که این راه دیرزمانی استفاده شده و در زمان آبادانی پر رفت‌وآمد بوده است. در پیرامون این راه، روی رود شور، پلی به نام پل "شکسته" با چند دهانه (سه؟)، از دوره آغاز اسلامی ساخته شده که نشان از استفاده از این راه در دوره آغاز اسلامی دارد (شکل ۳ و تصاویر ۵ و ۴). شکل‌گیری زیستگاه‌های ساسانی و اسلامی در کنار این راه و همچنین شناسایی ساختارهای بازمانده بین‌راهی مانند آب‌انبار و دژها و برج‌های دیده‌بانی در کنار آن، گواهی است بر اینکه که این راه در دوره ساسانی پویا بوده و تا سده‌های میانه اسلامی همچنان استفاده شده است.

بر پایه گزارش ابن بلخی و گواه‌های به‌دست‌آمده از بررسی‌های میدانی باستان‌شناختی مانند یادمان‌های هخامنشی دشت بزپر و چره که پیش‌تر به آن‌ها پرداخته شد، گمان می‌رود این راه از دوره هخامنشی تا سده‌های میانه اسلامی استفاده شده است (Ghasemi 2009) و غنجدان و دشت‌بارین یکی از ایستگاه‌های ثروتمند بین‌راهی پارس به کرانه‌های دریای پارس بوده که افزون بر داشتن زیرساخت‌هایی برای فراهم کردن آرامش و رفاه کاروانیان، نقش کلیدی در پیشرفت بازرگانی و رفت‌وآمد آن داشته است (شکل‌های ۱، ۲ و ۳).

اکنون پرسش اینجاست که جایگاه دشت‌بارین یا غنجدان، باید در کدام بخش بینابینی دو استان اردشیرخوره و استان بی‌شاپور جستجو شود؟ با توجه به آگهی‌های کمابیش یاد شده در نوشته‌های جغرافیایی

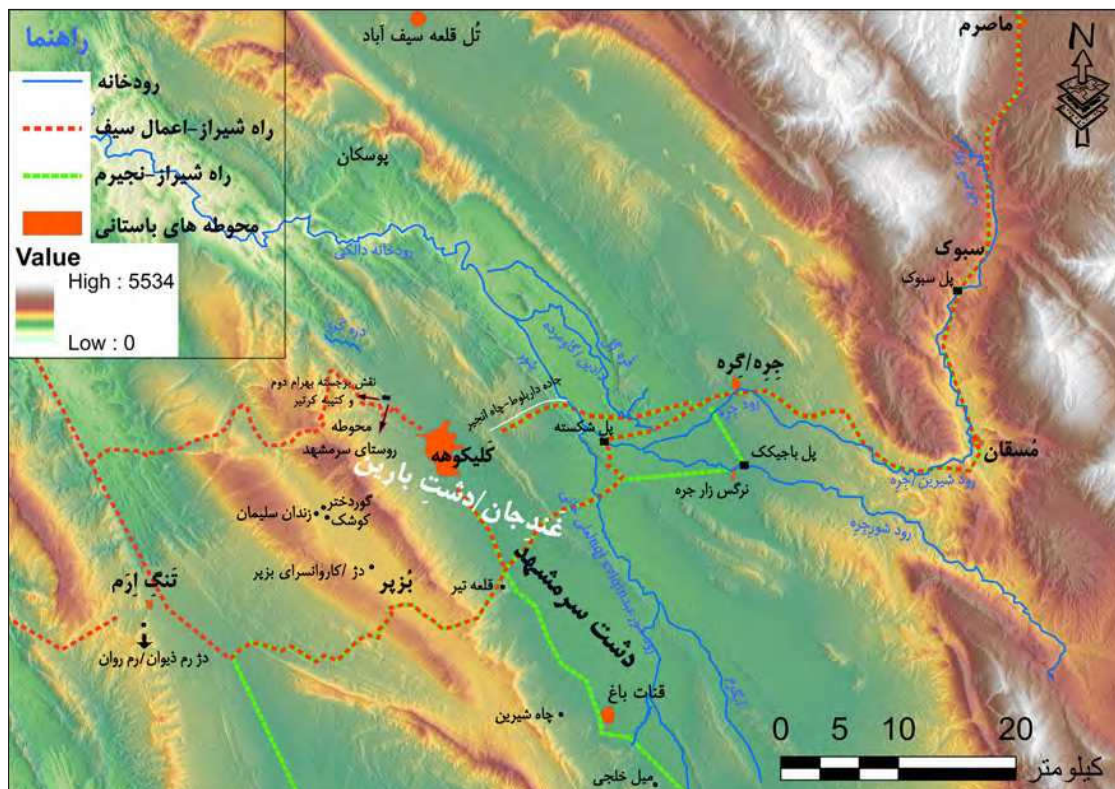
۳۳. احمد اقتداری جایگاه بندر نجیرم را بندر زیارت کنونی یا خور زیارت می‌داند (اقتداری ۱۳۷۵: ۲۶۰). به‌تازگی جایگاه نجیرم کهن، محوطه باستانی بُتانه پیشنهاد شده است (اسمعیلی جلودار ۱۳۹۰) که پیش‌تر در بررسی‌های احمد اقتداری شناسایی شده بود (اقتداری ۱۳۷۵: ۲۶۳-۲۶۲ و ۳۲۰-۳۲۲).





شکل ۲: جانمایی جایگاه جغرافیایی غندجان و دشت بارین و دیگر ایستگاه‌های بین‌راهی در راستای راه‌های باختری پارس. اندازه ایستگاه‌ها روی نقشه بر پایه اندازه امروزی آن‌ها و به رنگ قرمز نشان داده شده است.

Ill. 2: Reconstruction and matching of the geographical location of Ghandejān and Dašt-e Bārin and other toponyms along the routes of western Pars. The area of the archaeological sites is shown in red using GIS software, based on today's measurements. Base map: SRTM 90m resolution, data available from the U.S. Geological Survey.



شکل ۳: جانمایی جایگاه جغرافیایی غندجان و منطقه بارین در دشت سرمشهد و جانمایی نام‌های رودها و ساختارهای یادشده در گزارش‌های جغرافی نویسان دوره اسلامی.

Ill. 3: Reconstruction and matching of the geographical location of Ghandejān and Dašt-e Bārin in the Sar Mašhad Region and placement of other names such as rivers and structures mentioned in Islamic geographer's reports. Base map: SRTM 90m resolution, data available from the U.S. Geological Survey.

خندجان می‌گویند: "به مسافت شش کیلومتری شمال شرقی سرمشهد، آثار مدفون در دل خاک موجود است که آن را در محل خندجان می‌نامند، در این محل ابنیه سنگی فراوانی که تبدیل به تپه‌های کوچک شده‌اند پدیدار است و در قسمتی از آن بنایی شبیه قلعه با چهار برج کوچک در چهار گوشه و خندقی در اطراف آن وجود دارد و دو طرف دیگر، در بالای تپه بلندی آثار ساختمانی موجود است که اهل محل آن را تل نقاره می‌خوانند. بنای مفصلی شبیه کاروانسرا در جانب دیگر ویرانه‌های مزبور قرار دارد و وضع آن می‌رساند که مدت‌ها پس از خرابی شهر هم مورد استفاده بوده است. به مسافتی از این ویرانه‌ها، نزدیک کوهستان کنار راه سرمشهد به بالاده، حصار چهارگوش عظیمی است که خندق مفصلی اطراف آن را فراگرفته است" (مصطفوی ۱۳۴۳: ۱۱۸).

بر پایه گواه‌های میدانی باستان‌شناسی، محوطه یاد شده نقشه آراسته هندسی ندارد اما گمان می‌رود که نقشه چهارگوشی داشته است. گواه‌های بازمانده در بخش‌های گوناگون شهر نشان می‌دهد که بخش‌های اندرونی به گونه هسته‌ای و فشرده و بر پایه یک نقشه آراسته هندسی ساخته شده و دارای خیابان‌ها و کوچه‌های هم‌راستایی است. گواه‌های کنونی نشان می‌دهد این محوطه بدون بارو، خندک و دیوار است اما در آن شش دژ و شماری ساختار برای فراهم کردن آسایش و پشتیبانی ایجاد شده است. شمار زیادی خیابان هم‌راستا و راست، در راستای اپاختر خاوری/نیمروز باختری در آن دیده می‌شود که درازترین آن‌ها نزدیک به ۱ کیلومتر است. در رویه محوطه، صدها پشته یا تپه با بلندای بین ۱ تا ۵ متر، دربرگیرنده بازمانده معماری، با پی‌های پیراسته از سنگ‌های لاشه، گچ و آجر نمایان است، بلندای تپه‌ها در برخی بخش‌ها نشان می‌دهد که ساختمان‌های شهر بیش از یک اشکوب داشتند. در میان تپه‌ها، بازمانده آب‌انبارهایی با نقشه‌های گوناگون چهارگوشه از ساختمانی‌های سنگ، ساروج و آهک دیده می‌شود که در ابتدای برون‌زد آب کاریزها یا پیرامون آبراهه‌ها ساخته شده‌اند. در سرتاسر پیرامون و رویه محوطه، بازمانده چاه/میله‌های کاریز مانند زنجیره‌ای به هم پیوسته دیده می‌شود که از دامنه کوه‌های پیرامون محوطه به سوی شهر کشیده شده است (شکل ۴). گواه‌های کنونی نشان می‌دهد شهر کلیکوه، آب مورد نیاز خود را از ۴۹ رشته کاریز فراهم می‌کرده است، افزون بر این، آبراهه‌های روباز زیادی در پیرامون شهر شناسایی شده که نشان می‌دهد آب‌های موسمی به سوی محوطه و زمین‌های کشاورزی نزدیک آن سرازیر می‌شده است.

تکه سفال‌های زیادی به روش دلخواه از بخش‌های گوناگون رویه محوطه گردآوری شده که نشان می‌دهد بازه زمانی زندگی در این شهر،

و همه جغرافی‌نویسان اسلامی به‌ویژه ابن بلخی، ابن فقیه و ابن خردادبه از آن یاد کرده بودند را به شیوه روشمند و فشرده، بررسی باستان‌شناسی نمود. دستاورد این بررسی‌های میدانی، شناسایی زیستگاه‌های بزرگی است که شمار ۳۰ محوطه از آن‌ها در دشت سرمشهد و دربرگیرنده محوطه‌های بزرگ (شهری) و کوچک (روستایی)، روی هم‌رفته به گستره بیش از ۲۰۰۰ هکتار است که زیست در آن‌ها از دوره ساسانی تا دوره آغاز و میانه اسلامی دیده می‌شود (قاسمی ۱۳۸۶؛ قاسمی ۱۳۸۹؛ قاسمی و همکاران ۱۳۹۷؛ Ghasemi 2009). از بین این محوطه‌ها، شماری دارای زیرساخت‌های آیینی مانند آتشکده، برقراری آسایش مانند دژ، رفاهی مانند کاروانسرا و همچنین ساختارهای آبی و کشاورزی است. از بین این ۳۰ محوطه، تنها چهار محوطه در دوره آغاز اسلامی، دو محوطه در دوره میانه اسلامی و شمار ۲۴ محوطه آن‌ها در دوره ساسانی بنیان‌گذاری شده‌اند. در رویه همه محوطه‌های شناسایی شده، پراکنش سفال و گواه‌های معماری، از دوره ساسانی تا پایان سده‌های میانه اسلامی دیده می‌شود.

همه محوطه‌های زیستگاهی شناسایی شده نزدیک به هم قرار دارند و در گستره‌ای به درازای ۵۰ در پهنای ۱۵ کیلومتر پراکنده شده‌اند. از آنجا که پرداختن به یکایک این محوطه‌ها فراتر از جستار این نوشتار است؛ از این رو، در نوشتار کنونی تنها به محوطه بزرگ شهری کلیکوه که به باور نگارنده جایگاه باستانی نام‌جای غندجان و یا کانون دیوانی و جمعیتی دشت‌بارین بوده، پرداخته شده است.

### ۱۰. محوطه کلیکوه

محوطه کلیکوه در بلندای ۷۹۶ متری از رویه دریا، در نیمروز و خاور روستای تل سامان و در میانه دشت سرمشهد شکل گرفته است (شکل‌های ۴ و ۳ و تصاویر ۶ تا ۱۰). پهنه این محوطه نزدیک به ۹۵۸ هکتار و از دید اندازه، نزدیک به گستره نیمی از همه محوطه‌های زیستگاهی شناسایی شده در این دشت است که یکی از محوطه‌های فراخ دوران ساسانی-اسلامی در ایران به شمار می‌رود که پیش‌تر درباره آن گفتگو شده است (Ghasemi 2020؛ Ghasemi 2012a). بر پایه سنجش از دور نگاره‌های هوایی دهه ۳۰ و ۴۰، بیشترین درازای این محوطه ۴ کیلومتر در راستای اپاختر باختری/نیمروز باختری و بیشترین پهنای آن ۲٫۵ کیلومتر در راستای اپاختر خاوری/نیمروز باختری است. نخستین بار، شادروان محمدتقی مصطفوی در یک گزاره کوتاه به ویرانه‌های این شهر و ساختمان‌های برجسته آن مانند کاروانسرا یا کوشک، دژ و تل ناقارا اشاره کرده است و گفته باشندگان سرمشهد به آن

جدول ۲. ایستگاه‌ها و دوری ۶۵ فرسنگی شیراز تا بندر نجیرم

شماره ایستگاه	نام ایستگاه	دوری (بر پایه فرسنگ)
یکم تا چهارم	از شیراز تا غندجان	بیست
پنجم	از غندجان تا بوشتگان (بوشکان)	هفت
ششم	از بوشتگان تا بوشکانات	پنج
هفتم	از بوشکانات تا دیه‌شنانا	ده
هشتم	از دیه‌شنانا تا ماندستان	هشت
نهم	از آغاز تا پایان ماندستان	هشت
دهم	از پایان ماندستان تا نجیرم	هشت

جدول ۱. ایستگاه‌ها و دوری ۳۹ فرسنگی ماصرم (نزدیک شیراز) تا سیف (کرانه دریای پارس)

شماره ایستگاه	نام ایستگاه	دوری (بر پایه فرسنگ)
یکم	ماصرم	هفت
دوم	ماصرم تا رودبال ستجان	شش
سوم	از رودبال ستجان تا جره	سه
چهارم	از جره تا غندجان	چهار
پنجم	از غندجان تا رُم‌دیوان	شش
ششم	از رُم‌دیوان تا توج (محمدآباد یا سعدآباد برازجان)	شش
هفتم	از توج تا سیف	هفت

را نمایان کرده و با نگرش به نگاره‌های هوایی، گمان می‌رود ورودی آن از دیوار ایاختری بوده است (تصویر ۸) (Ghasemi 2012a: 68).

(Ghasemi 2020: 26, 33-34).

#### ۱۰-۲. تل ناقارا

این تل، تنها پشته بزرگ به شکل کله‌قند، به بلندی ۱۲ متر است که در بخش نیمروز خاوری محوطه کلیکوه دیده می‌شود. گواه‌های به‌جای مانده نشان می‌دهد که هم‌زمان با کهن‌ترین دوره زیست در این شهر، روی این پشته، یک دژ از ساخت‌مایه‌های سنگ و گچ ایجاد شده و در گرداگرد آن، بیش از دو دیوار پشتیبانی به شیوه پلکانی تا دامنه پشته ساخته شده است. سازه بنیادین دژ که بر بلندترین جای پشته قرار دارد نزدیک به ۱۱۲۰ متر مربع (۲۸ متر در ۴۰ متر) پهنا دارد و از بلندی آن، همه بخش‌های شهر دیده می‌شود. سفال‌های ساسانی هم در رویه این دژ، و هم در دامنه پشته تل ناقارا پراکنده است (تصویر ۹).

#### ۱۰-۳. تل سامان

دژ تل سامان با پهنا ۰٫۲۴ هکتار، (۱۶۰ متر در ۱۵ متر) روی پشته‌ای به بلندی ۳۰ متر و به گونه خطی و بر پایه ناهمواری‌های رویه تپه ساخته شده و نقشه هندسی آراسته‌ای ندارد. گواه‌های به‌جای مانده نشان می‌دهد همه بخش‌های دژ از سنگ و گچ ساخته شده و در دیوار بیرونی دارای چندین برج پشتیبانی نیم‌گرد یا پای‌افزار (نعل) اسبی است. سنجش از دور نگاره‌های هوایی نشان می‌دهد که بخش اندرونی دژ دارای اتاقک‌های چهارگوشه‌ای است که داغ آن‌ها در رویه دژ نمایان است. در نیمه باختری این دژ، چاهی با دهانه چهارگوشه به درازا و پهنا ۰٫۷۰×۱ متر، در ژرفای نزدیک به ۲۰ متر، در بستر سنگی کنده شده است که نمونه آن در محوطه‌های دیگر پارس هم دیده شده است. بر پایه گواه‌های به‌جای مانده و جایگاه این دژ در بخش باختری شهر کلیکوه، این دژ به همراه دژهای قیزقلعه، تل ناقارا و سایر سازه‌های پشتیبانی، نقش کلیدی در برقراری آرامش و آسایش محوطه کلیکوه داشته است. تکه سفال‌های یافت شده از رویه این دژ نشان می‌دهد که در دوره ساسانی ساخته شده و شاید در همین دوره نیز ویران شده است (تصویر ۱۰).

#### ۱۰-۴. کوشک علی‌رضا

کوشک علی‌رضا یک ساختمان چهارگوش به درازا و پهنا ۱۱/۶۰ در ۱۱/۲۰ متر است که در ایاختری باختری شهر کلیکوه قرار گرفته و ساخت‌مایه‌های استفاده شده در آن سنگ و گچ است. ستبری دیوارهای این ساختمان ۵۰ سانتیمتر و بازمانده آن دارای دو اتاق چهارگوشه است. اتاق گوشه نیمروزی ۵/۸۰ متر درازا و ۳/۸۰ متر پهنا دارد. پوشش این اتاق، دارای تاق جناغی است که بدون کاربردی ساخته شده است. بخش میانی این اتاق دارای ۲ ورودی کوچک، به پهنا ۹۰ سانتیمتر در بلندی ۱ متر است که در راستای هم قرار دارند، اتاق گوشه ایاختری با نقشه چهارگوش به درازا و پهنا ۴/۳۰ در ۴/۲۰ متر و سقف آن دارای تاق گهواره‌ای است. در دیواره نیمروزی این اتاق، یک ورودی با تاق هلالی وجود دارد که گمان می‌رود به راهرو میانی راه داشته است. بخش‌های دیگر این ساختمان، در درازای زمان از بین رفته و امروزه به شکل آواری از ساخت‌مایه‌های سنگ و گچ نمایان است. این ساختمان، یکی از خانه‌های انگشت‌شمار پابرجا در شهر کلیکوه است که با بررسی آن می‌شود به سبک و نقشه خانه‌های ساخته‌شده دوره ساسانی

از دوره آغاز ساسانی تا سده شش هجری بوده است.<sup>۲۵</sup> بیشتر بخش‌های میانی و باختری محوطه، دربرگیرنده ساختارهای معماری و پراکندگی تکه سفال‌های ساسانی است. پراکندگی سفال آغاز اسلامی در همه بخش‌های رویه شهر دیده می‌شود اما در بخش ایاختری و نیمروز خاوری پراکنش آن‌ها بیشتر است.

محوطه بزرگ کلیکوه با پهنا بزرگ، دارای همه ویژگی‌های شهری چون شمار سه کاروانسرا، شش ساختار پدافندی چون دژ و برج‌های دیده‌بانی، دارای شمار زیادی کوچه‌ها و خیابان‌های پیراسته و دارای سامانه آبرسانی گسترده و نگهداری آب همچون کاریز، آبراهه و آب‌انبار و استخر بوده است. بر پایه همه گواه‌های جغرافیای کهن، زیست‌بوم‌شناختی و باستان‌شناختی به‌جای مانده که نشان از ارزش والای این محوطه در دشت سرمشهد دارد، بخردانه می‌توان آن را کانون دیوانی (اداری)، سیاسی، و بازرگانی همه محوطه‌های زیستگاهی و جمعیتی دوره ساسانی و اسلامی شناسایی شده در منطقه سرمشهد دانست که نگارنده پیشنهاد می‌کند که محوطه کلیکوه با پهنا ۷۰۰ متر در ۱۵۰ متر هکتار، می‌بایست کانون دشت‌بارین یا غنجان یادشده در نوشته‌های کهن، بوده باشد (شکل‌های ۳ و ۴ و تصاویر ۶ و ۷). این شهر دارای شمار زیادی سازه ویران و نهفته است اما تنها بازمانده چند ساختار با کارکرد روشن، در رویه محوطه دیده می‌شود که شناخته‌شده‌ترین آن‌ها قیزقلعه، کوشک یا کاروانسرای کلیکوه، تل سامان و تل ناقارا است که در دنباله به آن‌ها پرداخته می‌شود و در آینده در نوشتار دیگری به چشم‌انداز معماری، نقشه شهری و ویژگی ساختمان‌های آیینی و اقامتگاهی در این شهر خواهیم پرداخت.

#### ۱۰-۱. قیزقلعه

قیزقلعه یکی از دژهای استوار زمان ساسانی در بخش باختری شهر کلیکوه است که در پیرامون آن برج‌های نیم‌دایره‌ای و خندک ایجاد شده است. بلندی این دژ، از ویرانه‌های پیرامون آن ۷ متر و با خندک دور آن پهنا ۲۵۰۰ متر (۵۰ متر در ۵۰ متر) را در برمی‌گیرد. در بخش میانی این دژ، ابتدا تختگاهی ساخته‌شده سپس روی تختگاه، ساختمان دژ به گستره ۱۱۲٫۶۰×۱۱٫۶۰ متر ایجاد شده است. نگاره‌های هوایی نشان می‌دهد این دژ شاید دو دیوار تو در تو داشته که با خندک پشتیبانی می‌شده است. دیوار بیرونی نیز مانند دیوار پشتیبانی درونی، دارای برج‌هایی به ترامون (قطر) ۳/۱۴ متر در چهارگوشه خود دارد. ستبری دیوارهای پشتیبانی درونی نزدیک به ۱٫۲۰ متر است. پهنا خندک گرداگرد آن ۶ متر و ژرفای آن ۳ متر است. گواه‌های میدانی نشان می‌دهد این خندک، از کاریزی که از دامنه کوه‌های نیمروز باختری به سوی شهر کشیده شده آبیگیری می‌شده است. ساخت‌مایه‌های به‌کاررفته در ساختمان این دژ، سنگ‌های آهکی و گچ است. در دیوارهای بیرونی این دژ، تیرکش‌هایی برای تیراندازی به بلندی ۳۰ در پهنا ۱۵ سانتیمتر ایجاد شده است. بخش درونی دژ در برگیرنده چند اتاق نهفته در زیر آوار است. کندوکاوهای نهانی سوداگران، بخش‌هایی از دیوارهای ستبری بیرونی و ساختارهای درونی

۲۵. در سال ۱۳۸۴-۱۳۸۵، سعید ابراهیمی شمار بسیار زیادی سفال از بخش‌های گوناگون رویه این محوطه بزرگ برای پژوهش دوره کارشناسی‌ارشد خود برداشت کرده که نگارنده نیز سه روز، گروه بررسی ایشان را همراهی کرده است. بر پایه آگاهی‌های نگارنده، تاکنون نوشتاری از این سفال‌ها چاپ نشده و امیدواریم در آینده نزدیک چاپ شود. مصیب امیری نیز شمار اندکی سفال برای پژوهش‌های آزمایشگاهی رساله دکتری خود از رویه این محوطه برداشت کرده که گزارش آن چاپ شده است (Amiri et al. 2013).

و آغاز اسلامی در این شهر پی‌برد.

### ۱۰-۵. کوشک یا کاروانسرای کلیکوهه

این ساختمان در خاور شهر کلیکوهه و یک کیلومتری اپاختر خاوری تل ناقرا قرار گرفته است. نقشه این کاروانسرا به گونه چهارگوش، به درازا و پهنا ۸۴ در ۷۵ متر است که از سنگ و گچ ساخته شده است. تنها راه دسترسی به درون این کاروانسرا، از سوی خاور و به پهنا ۳ متر است (تصاویر ۱۱، ۱۲ و ۱۳). در چهارگوشه پیرامون میانسرای آن، اتاق‌هایی با اندازه‌های گوناگون با تاق جناقی و گهواره‌ای ساخته شده که امروزه تنها اتاق‌های گوشه اپاختری، نیمروزی و باختری آن استوار مانده اما بخش‌های اپاختر خاوری آن، همه ویران شده‌اند. بزرگ‌ترین و بلندترین بخش این کاروانسرا، در گوشه باختری میانسرا است که ۸ متر درازا، ۵،۷۰ متر پهنا و ۵ متر بلندا دارد. ستبری دیوارهای این سازه ۱،۹۰ متر است. در گوشه باختری این کاروانسرا، یک بخش دو اشکوبه هنوز پابرجاست که نشان می‌دهد بخش‌هایی از این سازه، دو اشکوبه بوده است. امروزه میانسرای این کاروانسرا دربرگیرنده انباشت آوار سنگ و گچ است. این ساختمان را می‌توان یکی از سازه‌های بزرگ شهر کلیکوهه دانست که در پیرامون شهر و در نزدیکی برون‌زد آب کاریز ایجاد شده است. نقشه این کاروانسرا، همانند کاروانسرای کنارسیاه<sup>۲۶</sup> و شاید در دوره ساسانی ساخته شده است (Ghasemi 2020). از آنجا که تاکنون هیچ کاوش یا گمانه‌زنی باستان‌شناسی در این سازه انجام نشده، نمی‌توان دوره بنیان‌گذاری آن را با گواه‌های برجای‌مانده و روش ساخت روشن کرد (تصاویر ۱۱، ۱۲ و شکل ۵).

همان‌گونه که پیش‌تر در بخش جغرافیای کهن گفته شد، شیخ بازور غنجدانی از شاگردان و پیروان شیخ ابواسحاق کازرونی، در دشت-بارین، رباطی ساخته بود (فردوس المرشدیه فی اسرار الصمدیه: ۳۹۴). در بررسی‌های باستان‌شناختی در این منطقه، چندین سازه با کاربری رباط، کاربری هم‌زمان برقراری آرامش و کاروانسرا شناسایی شد. از بین سازه‌های شناسایی‌شده، چهار سازه، به سبب داشتن برج‌های پشتیبانی در پیرامون خود می‌تواند کاربری رباط داشته باشد اما از میان آن‌ها، شاید ساختمان شاهزاده طیب در نیمروز خاوری دشت سرمشهد را می‌توان به سده‌های آغازین اسلامی گاهنگاری کرد و دیگر سازه‌های شناسایی‌شده مانند دژ قنات‌باغ (تصویر ۱۴ و شکل ۶) و قیزقلعه، با توجه به گواه‌های برجای‌مانده و نقشه آن‌ها، در دوره ساسانی ساخته شده‌اند. بنابراین، بر پایه گواه‌های باستان‌شناختی کنونی و بدون پژوهش‌های آینده، نمی‌توان بنیاد هیچ‌یک از سازه‌های این منطقه را به شیخ بازور غنجدانی (فردوس المرشدیه فی اسرار الصمدیه: ۳۹۴) نسبت داد.

### ۱۱. چرا جایگاه شهر غنجدان، نمی‌تواند محوطه دیگری به جز محوطه کلیکوهه باشد؟

بسیار روشن است که جغرافی‌نویسان و کهن‌نگاران در گزارش‌های خود بیشتر به شهرها و کانون‌های بزرگ جمعیتی می‌پرداختند و شهرها و روستاهای کوچک و بدون جنبش‌های صنعتی، هنری و بازرگانی از دیده‌ها پنهان مانده است. کانون بزرگ شهری همانند کلیکوهه (دشت‌بارین یا غنجدان) باید برای بهرام دوم (۲۷۴-۲۹۳ م.) پنجمین پادشاه ساسانی آن‌قدر بارزتر بوده که در نزدیکی آنجا به همراه کرتیر ۲۶ کاروانسرای کنارسیاه در بخش آغازین راه اردشیرخوره به سیراف، در منطقه کنارسیاه واقع شده است. این کاروانسرا نخستین بار در بررسی‌های واندنبرگ گزارش شده است (Vanden Berghe 1961: 168).

مُوبد مُوبدان، نگاره‌ای را در مناسب‌ترین کوه این منطقه و با آرمان سیاسی برای باشندگان این شهر به یادگار گذاشته باشد (Ghasemi 2020: 0; mi 2012a). افزون بر پهنه بزرگ این محوطه که نخستین چرایی نگارنده به عنوان مرکز غنجدان می‌باشد، نزدیکی آن به نگاره بهرام دوم و سنگ‌نبشته بزرگ کرتیر به زبان پارسی میانه است. بدون شک، دشت‌بارین یا غنجدان در آغاز دوره ساسانی ارزش والایی داشته است که کرتیر، برای رساندن پیام خود یا به‌کارگیری دین مزدیسنا، سنگ‌نبشته‌ای بزرگ با درون‌مایه آیینی در آنجا ایجاد کرده است (Gignoux 1968; Gignoux 1989; Skjærvø 2011). ارزش این سنگ‌نبشته در این است که درجایی بسیار دورتر از نقش‌رستم و نقش‌رجب که پیشینه کهن آیینی از دوره عیلامی تا ساسانی داشته، به یادگار گذاشته شده است (Ghasemi 2020: 34). چهارتاق قنات‌باغ و آتشدان؟ یا پایه استودان شکسته آن، که نخستین بار واندنبرگ در نزدیکی روستای قنات‌باغ شناسایی کرده و کاربری آن پس از او واکاوی شده (Vanden Berghe 1961:; planche xxxiv,b; Vanden Berghe 1984a: 511; Vanden Berghe 1984b: 221-225 Huff 2004: 612; Haerinck & Overlaet 2008: 213 and 214); می‌تواند یکی از چند آتشکده و زیرساخت‌های ایجاد شده آیینی بوده باشد که مهرنرسه در دشت‌بارین ساخته است (تصویر ۱۳). بر پایه پژوهش‌های کنونی نگارنده، جایی که آتشکده قنات‌باغ در آن ایجاد شده، محوطه زیستگاهی به گستره ۱۴۴ هکتار است که در دوره ساسانی شکل گرفته و در دوره میانه اسلامی رها شده است. از یافته‌های دیگر این محوطه، دژی چهارگوش به‌اندازه ۲۶ در ۲۶ متر است که در پیرامون آن خندکی ژرف و پهن ایجاد شده است (تصویر ۱۴ و شکل ۶). بنابراین دور از ذهن نیست اگر روستای آبروان، زادگاه مهرنرسه را، محوطه قنات‌باغ (محوطه شماره ۲۹۱) یا محوطه روستایی امروزی<sup>۲۷</sup> سرمشهد (محوطه شماره ۰۴۷) در نظر بگیریم که هر کدام دارای ویژگی‌های بی‌همتایی است. در محوطه ۲۷. شناخته‌شده‌ترین یادمان‌های کهن در این محوطه، نگاره بهرام دوم در نبرد با شیر، به همراه خانواده‌اش و کرتیر موبدموبدان یا روحانی ارشد ساسانی (Herzfeld 1926: 256; Herzfeld 1941: 325-326; Herrmann 1970; Trümpelmann 1975; Vanden Berghe 1984c: 197; Weber 2009; Ghasemi 2012a: 69) سنگ‌نبشته پارسی میانه کرتیر (Frye 1949; Henning 1955; Gignoux 1968; Hinz 1969; Skjærvø 2011) و یک استودان یا اتاق سنگی (Trümpelmann 1984; Ghasemi 2020) است که بر دیواره سنگی کوه بالک ایجاد شده است. از دیدگاه زمین‌شناسی، بهترین سازندهای سنگ‌ساز در کوه‌های باختری دشت واقع شده‌اند. بررسی‌های زمین‌شناسی ما نشان می‌دهد که در نزدیکی شهر کلیکوهه هیچ کوه یا دیواره سنگی با این اندازه و مناسب وجود نداشته که بهرام دوم و کرتیر این دو یادمان را در آنجا ایجاد کنند پس بر آن شدند تا این یادمان‌ها را در نمای خاوری دیواره کوه بالک به یادگار بگذارند که با شهر کلیکوهه دوری اندکی داشت و همین‌طور در دوره ساسانی در همان‌جایی که این دو یادمان ایجاد شده، یک روستای بزرگ با گستره نزدیک به ۶۴ هکتار بوده است که امروزه دربرگیرنده ویرانه‌های ساختمان‌هایی است که به شکل هسته‌ای و نزدیک به هم ساخته شده‌اند اما در بخش‌های دیگر این محوطه، بازمانده ساختمان‌ها و سازه‌ها، نزدیک به یکدیگر یا به شکل غیرهسته‌ای ساخته شده‌اند. این محوطه با دژی که بر فراز کوه پُرخطیری ساخته شده بود، نگهبانی می‌شد. آب آشامیدنی و کشاورزی این محوطه از کاریز فراهم می‌شد که همچنان بعد از گذشت سده‌های دراز، نیز آب روانی دارد و استفاده می‌شود. افزون بر این کاریز، چندین کاریز دیگر، آب زمین‌های کشاورزی را که در بخش خاوری این زیستگاه قرار داشتند برآورده می‌کردند. بهترین بخش محوطه که به گونه هسته‌ای ساخته شده، در خاور خانه علی حسین قزل‌بیگلو و اپاختر و اپاختر خاوری باشگاه ورزشی امروزی قرار دارد و بخش بزرگی از آن در نیمروز سنگ‌نگاره بهرام دوم و بین دو کوه گسترده شده است. در دوره میانه اسلامی، دو کوشک در این محوطه ساخته شده است. سازه‌های نهفته با نقشه چهارگوشه از ساخت‌مایه‌های سنگ و گچ، سفال و شیشه در سرتاسر محوطه یافت می‌شود (شکل ۳).

چره و در کنار راه کاروانی بود. باشندگان غنجدان نیازمندی‌های خوراکی و رفاهی کاروان‌ها و بازرگانان را فراهم می‌کردند و همچنین فرآورده‌ها و ساخته‌های خودی مانند دستباف‌ها را به آن‌ها می‌فروختند. پراکنش یافته‌های سفالی و شیشه‌های یافته شده از محوطه‌های پرشمار این بخش، نشان از داد و ستد نزدیک آن‌ها با کانون‌های بازرگانی پس‌کرانه‌های دریای پارس و سرزمین‌های دور دارد.

در دوره ساسانی، در پیرامون راه‌های این بخش از پارس، زنجیره‌ای از دژهای بین‌راهی در بلندی‌ها ساخته شده که نشان می‌دهد راه‌های بازرگانی و کاروانی بین دریای پارس و کانون‌های درونی پارس را پاسبانی می‌کردند. پراکنش زیاد ساخت‌وسازهای شهری و روستایی در این بخش و همین‌طور بازمانده محوطه بزرگ کلیکوه نشان می‌دهد که شهر کلیکوه در دوره ساسانی و آغاز و میانه اسلامی، شهری ثروتمند بوده که نقش والایی در بازرگانی و دادوستد پارس داشته است. برآمدن چهره‌های نامدار در نویسندگی در این شهر نشان از جایگاه فرهنگی و همبودی این شهر در سده چهارم و پنجم ه.ق دارد. همان‌طور که پیش‌تر بیان شد، زنجیره‌ای از روستاها و شهرهای کوچک در پیرامون این شهر بزرگ ایجاد شده بود که درآمد و زیست‌مایه مبتنی بر کشاورزی آبی داشته‌اند که به بازرگانی این شهر کمک می‌کرد. بر پایه سنجش‌های انجام شده نزدیک به ۱۰۰ تا ۲۰۰ هزار نفر در این شهر بزرگ ساکن بودند که بدون شک بخش بزرگی از درآمد آن‌ها از راه فرآورده‌های کشاورزی و آبیاری زمین‌های دشت به دست می‌آمد و اگر گواه‌های نوشته‌های کهن درست باشد پیشه‌های دیگری چون بافندگی و ساخت کفش نیز در این شهر برپا بوده که برای باسازی زیست‌مایه باشندگان این شهر کمک می‌کند. برای پیشرفت و بهبود بافندگی و ساخت کفش در این بخش، نیاز به پشم و پوست و پنبه زیادی بوده است. آیا ماده ابتدایی این فرآورده‌ها، در این منطقه تهیه می‌شد یا از جاهای دیگری فراهم می‌شد؟

برای پیشرفت و بهبود بافندگی و ساخت کفش در این بخش از پارس، بدون شک باید جانوران رام شده زیادی پرورش داده می‌شد تا پشم و پوست آن به این پیشه‌گران واگذار شود. روشن است که با کشتن جانداران برای استفاده از پوست آن‌ها در ساخت کفش، گوشت آن‌ها خوراک بارزشی برای سیر کردن باشندگان زیاد در این زیستگاه بوده است که در کاوش‌های آینده باستان‌شناسی در این شهر روشن خواهد شد. گواه‌های میدانی باستان‌شناختی یافت شده از کاوش‌های تُل قلعه سیف‌آباد در ۵۰۰ متری باختر دریاچه پریشان یا فامور، روشن می‌کند که دامداری یکی از شاخه‌های پویای معیشت روستایی در این بخش بوده است. در کانون پویای اداری-بازرگانی تُل قلعه سیف‌آباد (آباد شاپور) در استان بی‌شاپور ساسانی، جانداران گوناگون رام شده و نشده مانند گاو، بز و گوسفند، گراز و دیگر گونه‌ها، برای خوراک کارکنان و باشندگان آن استفاده شده است (Ghasemi et al., 2020: 288-290). از آنجا که دشت سرمشهد و تُل قلعه سیف‌آباد، چشم‌انداز جغرافیای زیستی یکسانی دارند و بسیار نزدیک به هم هستند گمان می‌رود در اینجا نیز بتوان چنین الگوی فرآوری و خوراکی را در پژوهش‌های آینده پیدا کرد. بدون شک، کوه‌های سخت‌گذر و چراگاه‌های این بخش، افزون بر پرورش جانداران رام شده، زیستگاه مناسبی برای شکار جانداران رام نشده و درنده نیز بوده است. نشان دادن نگاره شیر در سنگ‌نگاره بهرام دوم در سرمشهد، گواهی می‌کند که شیر بومی این زیستگاه

روستایی سرمشهد، نگاره بهرام دوم و سنگ‌نبشته کرتیر و شماری سازه دیگر مانند دژ، کوشک، آسیاب و در محوطه قنات‌باغ، یادمان‌های چون آتشکده و دژ ساخته شده است. افزون بر این، در هر دو این محوطه‌های زیستگاهی، شماری زیرساخت‌های کشاورزی، کارگاهی و رفاهی از دوره ساسانی به‌جای مانده است.

پنج فصل بررسی باستان‌شناسی انجام گرفته در دشت سرمشهد نشان می‌دهد این منطقه افزون بر اینکه یک کانون بزرگ دوران ساسانی در نیمروز باختری استان بی‌شاپور و باختر استان اردشیرخوره بوده، سرزمینی آیینی و اقتصادی دوره ساسانی نیز به شمار می‌رفته است که در آینده نزدیک در چندین نوشتار به یافته‌های آن‌ها خواهیم پرداخت.

## ۱۲. برآیند

فرجام بیش از یک دهه بررسی‌های باستان‌شناختی برای یافتن محوطه باستانی غنجدان و دشت‌بارین در سرزمین‌های پیرامونی باختر شهرستان‌های فیروزآباد و فراه‌شند، خاور برازجان یا پشتکوه دشتستان و گستره نیمروز باختری شهرستان کازرون کنونی، شناسایی محوطه‌های بزرگ زیستگاهی، از دوره ساسانی تا سده‌های میانه اسلامی بوده است. بزرگ‌ترین محوطه شناسایی شده در این بخش، محوطه کلیکوه با پهنة بیش از ۹۵۸ هکتار است. با شناسایی این محوطه و ردیابی دوری‌های یادشده در گزارش ابن بلخی و دیگر جغرافی‌نویسان کهن اسلامی از جایگاه این دو نام‌جای کهن، نگارنده جایگاه باستانی غنجدان و دشت‌بارین را با منطقه سرمشهد برابری داده و باور دارد که کانون شهر دشت‌بارین یا تختگاه غنجدان، محوطه کلیکوه سرمشهد در نزدیکی روستای تُل سامان امروزی بوده است. افزون بر محوطه کلیکوه، محوطه‌های زیادی در دشت سرمشهد و شماری محوطه زیستگاهی روستایی در بخش‌های همسایگی آن شناسایی شدند که هیچ‌یک از آن‌ها، از دید پهنا و زیرساخت‌ها، در اندازه نمودارهای یک شهر دوره باستان نیستند و بر پایه گزارش‌های ابن بلخی، هیچ چرایی دیگری وجود ندارد که غنجدان و دشت‌بارین را در جایگاه دیگری به‌جز دشت سرمشهد جستجو کنیم. بنابراین پیشنهاد می‌کنیم که محوطه کلیکوه با پهنة زیاد، با ساختمان‌های پرشمار با کاربری‌های زیستی و غیرزیستی، با خیابان‌ها و کوچه‌های هم‌راستا، با سامانه‌های آبرسانی زیاد مانند کاریز و آبراهه‌ها، با غنجدان و دشت‌بارین برابری می‌کند که از دوره ساسانی تا سده‌های میانه اسلامی شهری پویا در گستره بین استان اردشیرخوره و بی‌شاپور بوده است. نبود سازه‌های نگهبانی چشمگیر مانند برج و بارو در گردگرد شهر، این انگاره را پشتیبانی می‌کند که این شهر، شهری غیرشاهی یا مرتبه دو بوده که بیشترین آوازه آن بر پایه گواه‌های نوشتاری دوره اسلامی، فرآورده‌های پارچه و بافندگی بوده است اما گواه‌های میدانی باستان‌شناختی نشان می‌دهد که بیشترین درآمد این شهر بر پایه کشاورزی آبی گسترده بوده است. سنگ‌نبشته کرتیر، موبدموبدان دوره ساسانی و نگاره بهرام دوم در نزدیکی این محوطه بزرگ، نشان‌دهنده شایستگی سیاسی و آیینی این شهر در آغاز دوره ساسانی است که چنین یادمان‌های برجسته‌ای در نزدیکی آن ایجاد شده است.

بر پایه گواه‌های کهن می‌توان در نظر گرفت که غنجدان در دوره آغاز و میانه اسلامی شهری پویا، با پیشه‌های گوناگون و بازرگانی بود که ارزش آن بیشتر از برای جایگاه قرارگیری آن در دل پارس کهن، در نزدیکی شهرهای شناخته شده این دوره مانند بی‌شاپور و اردشیرخوره،

برجسته‌ای بوده که نزدیک اردشیرخوره قرار داشت و با راه‌های درون منطقه‌ای به راه سیراف-فیروزآباد و نجیرم نیز پیوند می‌خورد که پیش‌تر واندنبرگ بخشی از بازمانده این راه را، در ابتدای راه کنونی فیروزآباد به دریای پارس، شناسایی کرده بود (Vanden Berghe 1961).

جایگاه شهر غنجدان در بین راه‌های دسترسی نیمروز باختری پارس و نزدیکی آن به دریای پارس (نزدیک به ۱۰۰ کیلومتر به خط مستقیم) توانایی برقراری تماس، آمدوشد و پخش کالاهای بازرگانی بین کانون‌های بنیادی شاهنشاهی ساسانی در درون پارس با دریای پارس و دیگر سرزمین‌ها را فراهم می‌کرد (Whitcomb 1984: 333).

در پایان نیاز به یادآوری است که در درازای یک دهه گذشته، چندین فصل بررسی و پژوهش بنیادین و روشمند باستان‌شناختی به دست نگارنده در سرمشهد و دشت‌های پیرامونی انجام گرفته است. از بین آن‌ها، یک بررسی فشرده میدانی در سال ۱۳۹۵ آمیخته با سنجش از دور نگاره‌های هوایی و ماهواره‌ای، برای شناسایی محوطه‌های دوره ساسانی و اسلامی انجام شده است که برنامه رساله دکتری نگارنده بوده و در آینده چاپ خواهد شد (قاسمی و همکاران ۱۳۹۷: ۲۹۱-۲۸۹). دستاورد این بررسی‌ها، شناسایی محوطه‌های زیستگاهی پرشمار (در دشت سرمشهد و دشت‌های پیرامونی آن مانند بزیر، فراشید، کارزون) و بیش از دو هزار ساختار غیرزیستگاهی و پدیده‌های بیرون از زیستگاه در چشم‌انداز این منطقه بوده که گامی بنیادین برای شناخت این بخش از پارس باستان و پی بردن به الگوهای زیستی و کاربری زمین‌های این بخش در دوره ساسانی و پساساسانی است.

### سیاسگزاری

از خانواده‌ها به‌ویژه برادرانم که در پژوهش‌های میدانی آغازین منطقه سرمشهد، با تمام توان، شکیبایی زیاد و هزینه خودی همراه من بودند تا چنین دریافتی از گذشته این بخش از ایرانشهر به دست آید سپاسگزارم. از این روی این نوشتار پیشکشی کوچک به همه آن‌هاست. از استاد فرهیخته خانم ریکا گیزلن که برای بهتر شدن نسخه انگلیسی این نوشتار و دوست گرمی محمدتقی عطائی که برای نسخه پارسی کنونی بی‌اندازه زمان گذاشتند و با ژرف‌بینی تمام، نکات ارزشمندی را پیشنهاد دادند و دیگر دوستان گرمی کوروش روستایی و عمادالدین شیخ‌الحکامی که نسخه آغازین نوشتار را با بردباری خواندند و پیشنهادهای سودمندی را ارائه دادند، سپاسگزارم. در پایان از دوستان ارجمند که در چندین فصل بررسی میدانی و با همه سختی‌ها در این بخش از پارس یاریگر من بودند، سپاسگزاری می‌کنم.

### کتابنامه

- احسن التقاسیم فی معرفته الاقالیم، ابو عبدالله محمد بن احمد مقدسی، ترجمه علی‌تقی منزوی، انتشارات کوش، تهران (۱۳۶۱).
- ارشاد الأديب إلى معرفة الأديب (معجم الأديب)، ياقوت حموي بغدادی، جزء الاول، تحقيق: إحسان عباس، دارالغرب الإسلامي، الطبعة الأولى، بيروت (۱۹۹۳).
- أسماء خيل العرب و أنسابها و ذكر فرسانها، اسود غنجدانی (الحسن بن أحمد بن محمد الأعرابي)، المحقق محمد علی سلطانی أستاذ علوم اللغة العربية، الناشر دار العصماء، دمشق (۲۰۰۱).
- المسالك و الممالك، أبو القاسم عبيدالله بن عبدالله ابن خردادبه، ترجمه سعيد خاكرند، نشر ميراث ملل، تهران (۱۳۷۱).
- المسالك و الممالك، اسحاق ابراهيم بن محمد الفارسی اصطخری، مطبعة بريل، لندن المحروسة (۱۹۲۷).
- المسالك و الممالك، اسحاق ابراهيم اصطخری، ترجمه ايرج افشار، نگاه ترجمه و نشر كتاب، تهران (۱۳۴۰).
- المشترک وضعاً و المقترق قطعاً، ياقوت حموي بغدادی، جلد دوم، عالم الكتاب، بيروت (۱۹۸۶).
- تاريخ طبري، محمد بن جرير طبري، ترجمه ابوالقاسم پاينده، جلد دوم، چاپ ششم، انتشارات اساطير، تهران (۱۳۸۳).
- تقويم البلدان، اسماعيل بن علي ابولفداء، ترجمه عبدالمحمد آيتي، انتشارات بنياد فرهنگ ايران، تهران (۱۳۴۹).
- جغرافياي تاريخي حافظ ابرو، شهاب‌الدین عبدالله حافظ ابرو، ترجمه صادق سجادی، جلد دوم، چاپ اول، نشر ميراث مكتوب، تهران (۱۳۷۸).
- سفرنامه (ایران در صوره الارض)، محمد بن علی ابن حوقل، ترجمه جعفر شعار، چاپ دوم، مؤسسه انتشارات امیرکبیر، تهران (۱۳۶۶).
- شعر کعب بن معاذ الأشقری، کعب بن معاذ الأشقری، جمعه وحققه أحمد محمد عبید، دارالکتب الوطنیه فی هیئة أبوظبي للثقافة والتراث، دارالکتب الوطنیه، أبوظبي (۲۰۱۰).
- فرساننامه، ابن بلخی، به کوشش لسترنج و رینولد نیکسون، توضیح و تصحیح منصور رستگار فسایی، بنیاد فارس‌شناسی، شیراز (۱۳۷۴).

- فارسنامه ناصری، حاج میرزا حسن حسینی فسائی، تصحیح و تحشیه منصور رستگار فسائی، جلد دوم، موسسه انتشارات امیرکبیر، تهران (۱۳۷۸).
- فتوح البلدان، احمد بن یحیی بلاذری، ترجمه آذرتاش آذرنوش، چاپ دوم، سروش، تهران (۱۳۶۴).
- فردوس المرشدیه فی اسرار الصمدیه (شرح ابواسحق کازرونی در سده ۴ و ۵ ه.ق.)، محمود بن عثمان، نوشته شده در سال ۷۲۸ ه.ق.، ترجمه ایرج افشار، انتشارات انجمن آثار ملی شماره ۱۴۸، تهران (۱۳۵۸).
- فرحه الادیب: فی الرد علی بن السرافی فی شرح ابیات سیبویه، اسود غنجدانی، (الحسن بن أحمد بن محمد الأعرابی)، حقیقه و قدم له محمد علی سلطانی، دار النبراس، دمشق (۱۹۸۱).
- مختصر البلدان، ابوبکر احمد بن محمد بن اسحاق همدانی ابن فقیه، ترجمه ح. مسعود، انتشارات بنیاد فرهنگ ایران، تهران (۱۳۴۹).
- نزهة القلوب، حمدالله بن ابی بکر بن محمد بن نصر مستوفی قزوینی، به کوشش محمد دبیر سیاقی، انتشارات طهوری، تهران (۱۳۳۶).
- نزهة المشتاق فی اختراق الآفاق، محمد بن عبدالله ادربسی، ترجمه عبدالمحمد آبتی زیر نظر دکتر حسن حبیبی، جلد اول، انتشارات بنیاد ایران شناسی، تهران (۱۳۸۸).
- معجم البلدان، یاقوت حموی بغدادی، ترجمه علی نقی منزوی، چاپ اول، انتشارات پژوهشگاه میراث‌فرهنگی، تهران (۱۳۸۰).
- معجم البلدان، یاقوت حموی بغدادی، جلد ۲، الناشر، دار صادر، بیروت (۱۹۹۵).
- معجم البلدان، یاقوت حموی بغدادی، جلد ۳، الناشر، دار صادر، بیروت (۱۹۹۵).
- معجم البلدان، یاقوت حموی بغدادی، جلد ۴، الناشر، دار صادر، بیروت (۱۹۹۵).

### منابع تازه پارسی

- آذرنوش، آذرتاش  
 ۱۳۷۷ "اسود غنجدانی"، دائرة المعارف بزرگ اسلامی، زیر نظر کاظم موسوی بجنوردی، جلد ۸، ازبکستان-اشبیلیه، مرکز دائرة المعارف بزرگ اسلامی، تهران، صص ۷۲۳-۷۲۴.
- ابراهیمی، نصرالله  
 ۱۳۹۱ "بررسی‌ها و کاوش‌های باستان‌شناسی استان بوشهر از آغاز تاکنون"، مجموعه مقالات هشتمین سال باستان‌شناسی ایران، جلد نخست، به کوشش یوسف حسن‌زاده و سیما میری، نشر پازینه با همکاری موزه ملی ایران، تهران، صص ۲۴۵-۲۲۹.
- اسمعیلی جلودار، محمد اسماعیل  
 ۱۳۹۰ "پیشنهادی برای تعیین جایگاه بندر باستانی نجیرم بر اساس متون نوشتاری صدر اسلام و مطالعات باستان‌شناختی"، پژوهشنامه خلیج فارس، چاپ اول، به کوشش عبدالرسول خیراندیش و مجتبی تبریزیا، صص ۱۵۲-۱۲۹.
- اقتداری، احمد  
 ۱۳۷۵ آثار شهرهای باستانی سواحل و جزایر خلیج فارس و دریای عمان، چاپ دوم، انتشارات روایت، تهران.
- انوری، حسن  
 ۱۳۸۲ فرهنگ بزرگ سخن، شامل حروف (غ. تا گ.)، جلد ششم، چاپ دوم، انتشارات سخن، تهران.
- ایروانی، احسان  
 ۱۳۸۴ "معرفی اجمالی منطقه پست‌پر استان بوشهر و بنای کوشک اردشیر"، مجموعه مقالات سومین کنگره تاریخ معماری و شهرسازی اسلامی، ارگ بم-کرمان، جلد نخست، به کوشش باقر آیت‌الله‌زاده شیرازی، سازمان میراث‌فرهنگی و گردشگری، تهران، صص ۲۵۹-۲۳۶.
- تفضلی، احمد  
 ۱۳۶۸ "شهرستان‌های ایران"، در شهرهای ایران، جلد دوم، به کوشش محمدحسین کیانی، جهاد دانشگاهی، تهران صص ۳۴۹-۳۲۲.
- ثواقب، جهانبخش  
 ۱۳۸۵ جغرافیای تاریخی بیشاپور و کازرون، انتشارات کازرونیه، تهران.
- دهخدا، علی‌اکبر  
 ۱۳۷۷ لغت‌نامه، زیر نظر دکتر محمد معین و دکتر جعفر شهیدی، موسسه لغت‌نامه دهخدا، انتشارات دانشگاه تهران.
- زارعی، حمید  
 ۱۳۹۹ پسرکانه بندر بوشهر: بررسی باستان‌شناسی دشتستان، چاپ اول، انتشارات گنجینه هنر، تهران.
- سرفراز، علی‌اکبر  
 ۱۳۸۲ گزارش بررسی میدانی منطقه پشتکوه برازجان، مرکز اسناد سازمان میراث‌فرهنگی، صنایع دستی و گردشگری استان بوشهر (منتشر نشده).
- شوارتس، پاول  
 ۱۳۸۲ جغرافیای تاریخی فارس، ترجمه کیکاوس جهانداری، سلسله انتشارات انجمن آثار و مفاخر فرهنگی، شماره ۲۶۹، تهران.
- شاپور شهبازی، علیرضا  
 ۱۳۵۱ "گور دختر"، مجله باستان‌شناسی و هنر ایران، شماره نهم و دهم، صص ۱۰۰-۹۲.
- ۱۳۸۹ تاریخ ساسانیان، ترجمه بخش ساسانیان از کتاب تاریخ طبری و مقایسه آن با تاریخ بلعمی، مرکز نشر دانشگاهی، تهران.
- عسکری چاوردی، علیرضا  
 ۱۳۹۲ "میراث هخامنشی دشت بزر در دوره فراهخامنشی"، پژوهش‌های دوره هخامنشی و فراهخامنشی منطقه غرب و شمال‌غرب فارس (ممنسی)، به کوشش علی‌رضا عسکری‌چاوردی، دانیل توماس پاتس و کامرون پیتری، مرکز نشر دانشگاه شیراز، هم‌پا، صص ۱۶۵-۱۵۴.
- عطائی، محمدتقی  
 ۱۳۸۴ گزارش بررسی باستان‌شناختی در ساحل ریشهر، بوشهر: توسعه حوزه فرمانروایی شاهان محلی فارس، مجله باستان‌شناسی، شماره ۱، انتشارات موزه ملی ایران و جهاد دانشگاهی دانشکده ادبیات و علوم انسانی، صص ۹۳-۸۵.
- عطائی، محمدتقی و ادیان گورکی  
 ۱۴۰۰ "کان سنگ‌های دوره هخامنشی در پسرکانه‌های دریای پارس (استان بوشهر)"، سپهر مجله: باستان‌شناسی دنیای ایرانی و سرزمین‌های پیرامون، جشن‌نامه دکتر یوسف مجبیزاده، به کوشش سجاد علی‌بیگی، محمدرضا میری و هالی پیتمن، مرکز دائرة‌المعارف بزرگ اسلامی (مرکز پژوهش‌های ایرانی و اسلامی)، تهران، صص ۵۱۰-۴۹۱.
- قاسمی، پارسا  
 ۱۳۸۶ رده‌بندی راه باستانی بیشاپور به برازجان با اتکا به بررسی محوطه‌های عصر ساسانی، پایان‌نامه کارشناسی ارشد، دانشگاه آزاد تهران مرکز (منتشر نشده).
- ۱۳۸۹ الف گزارش بررسی باستان‌شناسی بخش جره-سالاده شهرستان کازرون، مرکز اسناد پژوهشکده باستان‌شناسی، تهران، منتشر نشده.
- ۱۳۸۹ ب "قلعه‌های دوران تاریخی کازرون"، مجله اثر، شماره ۴۸، صص ۷۹-۵۷.
- ۱۳۹۲ "تطبیق نام جای شهر چره/اگره با محوطه باستانی چهارطاق میدانک (علی آباد) در جنوب پارس باستان"، مجموعه چکیده مقالات همایش بین‌المللی باستان‌شناسان جوان، به کوشش محمدحسین عزیزی خراقتی، مرتضی خانی‌پور و رضا ناصری، دانشگاه تهران، تهران، ص ۴۰.

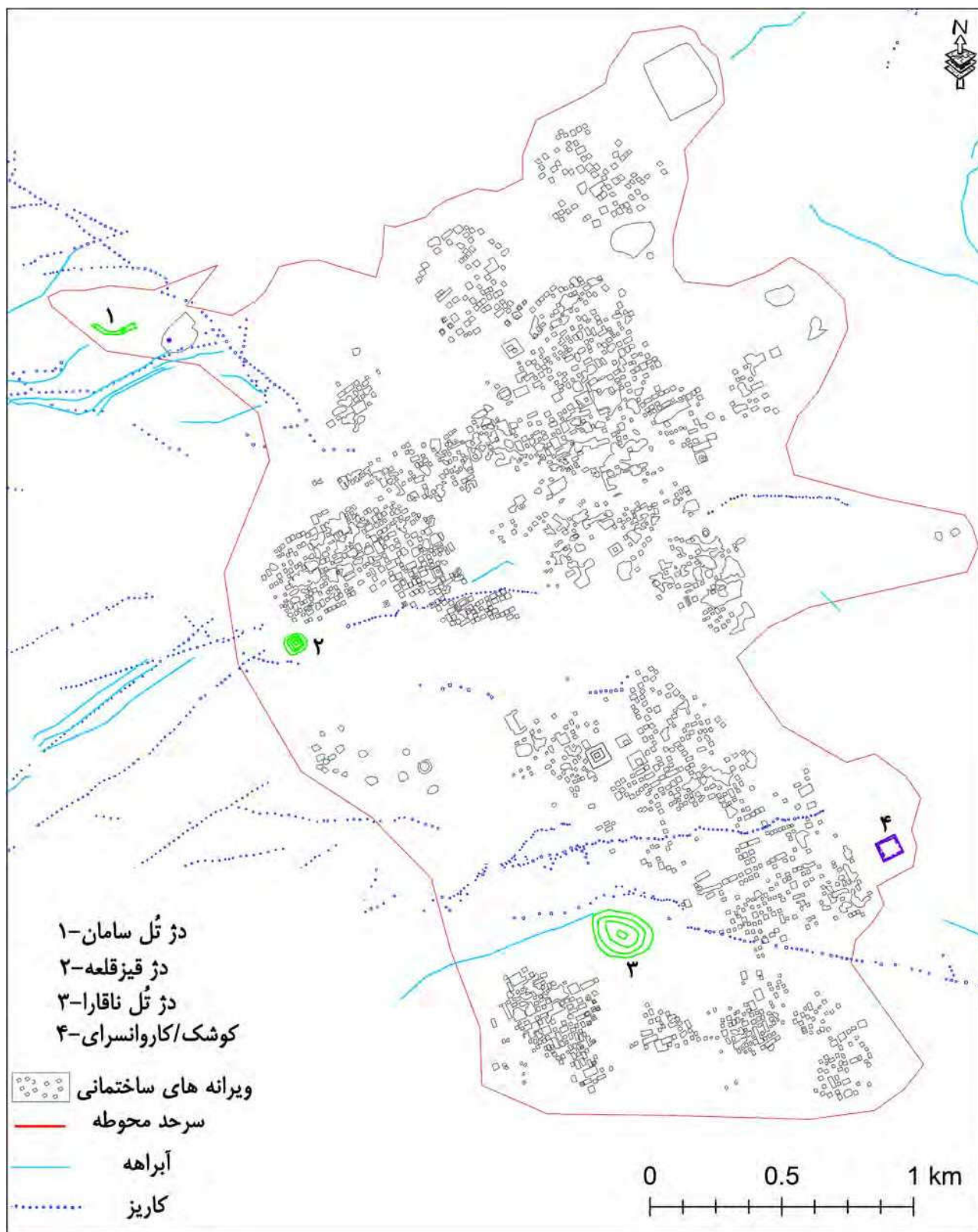
- قاسمی، پارسا، سعید نگهبان و جابر مظفری‌زاده  
 ۱۳۹۷ "چشم‌انداز محوطه‌های باستانی دوره ساسانی در دشت سرشمهد فارس"، *نشان‌دهمین کنگره باستان‌شناسی ایران (مجموعه مقالات کوتاه ۱۳۹۵)*، به کوشش روح‌الله شیرازی، پژوهشگاه میراث‌فرهنگی و گردشگری، تهران، صص ۲۸۹-۲۹۱.
- قاسمی، پارسا، ریکا گیزلن، رضا نوروزی و عزیزالله رضایی  
 ۱۳۹۶ "بازسازی تقسیمات استان ساسانی بیشاپور با کشف تعدادی نام‌جای جدید از گل‌مهرهای محوطه تل قلعه سیف‌آباد-کازرون"، *پژوهش‌های باستان‌شناسی ایران*، دوره ۷، شماره ۱۴، صص ۹۱-۱۰۲.
- کیان‌راد، خسرو  
 ۱۳۸۵ "موقعیت تجاری توزگ در پس کرانه خلیج فارس"، *نامه ایران باستان*، شماره ۱ و ۲، صص ۴۳-۵۳.
- ۱۳۸۸ "کندگان، شهری گمشده بر سر راه‌های بازرگانی"، *خلیج فارس در دوران باستان*، شرکت چاپ و نشر بازرگانی، صص ۱۴۳-۱۵۶.
- لاله، هایده و عمادالدین شیخ‌الحکمایی  
 ۱۳۸۷ "بناهای معروف به ابواسحاقیه در ایران و سرزمین‌های اسلامی"، *مجله دانشکده ادبیات و علوم انسانی دانشگاه تهران*، دوره ۵۹، شماره دوم، صص ۱۱۱-۱۳۱.
- مصطفوی، سید محمدتقی  
 ۱۳۴۳ *اقلیم پارس: آثار تاریخی و اماکن باستانی فارس*، انتشارات انجمن آثار ملی، چاپ تابان، شماره ۴۸.
- معین، محمد  
 ۱۳۸۶ *فرهنگ فارسی معین*، چاپ اول، انتشارات بهزاد، تهران.
- موسوی‌بیدلی، رسول و سیدمهدی آذریان  
 ۱۳۹۹ "کمانه زنی به منظور تعیین عرصه و پیشنهاد حریم مجموعه‌های ساسانی کوشک اردشیر و زندان سلیمان روستای پُشت‌پر شهرستان دشتستان"، *هجدهمین گردهمایی سالانه باستان‌شناسی ایران (مجموعه مقالات کوتاه)*، به کوشش روح‌الله شیرازی، پژوهشگاه میراث‌فرهنگی، تهران صص ۷۸۷-۷۹۴.
- میری، نگین  
 ۱۳۹۵ "مکان‌یابی ریو-اردشیر ساسانی و ریشه‌های سده‌های نخستین و میانه اسلامی"، *پژوهش‌های باستان‌شناسی ایران*، دوره ۶، شماره ۱۰، صص ۱۶۱-۱۷۲.
- ۱۳۹۷ "تداوم و افول سنت‌های پیش از اسلام و زرتشتی‌گری در فارس در سده‌های میانه اسلامی بر مبنای شواهد تاریخی"، *مجله علمی و پژوهشی تاریخ ایران*، دوره ۱۱، شماره ۱، صص ۱۶۰-۱۴۱.
- یغمایی، احسان  
 ۱۳۹۴ "چهارطاقی محمد آباد، برازجان / دشتستان"، *مجله باستان‌پژوهی*، شماره ۱۷، صص ۵۸-۵۰.

## منابع غیر پارسی

- Amiri M., S. M. Mousavi Kouhpar, J. Neyestani and F. K. Nadushan  
 2013 "Comparative study of a pottery sample from Sasanian Islamic sites of Fars and Siraf", *Mediterranean Archaeology and Archaeometry* 13, pp. 89-101.
- Callieri, P.  
 2014 *Architecture et représentation dans l'Iran sassanide (Studia Iranica, Cahier 50)*, Association pour l'avancement des études iraniennes, Paris.
- Carter, R. A., K. Challis, S. Priestman and H. Tofighian,  
 2006 "The Bushehr hinterland results of the first season of the Iranian-British archaeological survey of Bushehr province, November-December 2004", *Iran* 44, pp. 63-103.
- Christensen, A.  
 1944 *L'Iran sous les Sassanides*, 2e Édition revue et augmentée, Publiée sous les auspices de la Société Orientaliste de Copenhague (Orientalisk Samfund).
- Curiel, R. and R., Gyselen  
 1984 *Une Collection de monnaies de cuivre arabo-sasanides [Cahiers de Studia Iranica, 2]*, Association pour l'avancement des études iraniennes, Paris.
- Daryaei, T.  
 2002 *Šarestāniha ī Ērānšahr: A Middle Persian Text on Late Antiquity Geography, Epic, and History*, Costa Mesa, Mazda.
- Frye, R. N.  
 1949 "Report on a trip to Iran in the summer of 1948", *Oriens* 2, pp. 204-215.
- Ghasemi, P.  
 2009 "The Sassanid road between Bishapur and Borazjan in ancient Fars province, Iran", *Antiquity*, Project Gallery, 83 Issue 321 (online available: <http://antiquity.ac.uk/antiquityNew/projgall/ghasemi321>).
- 2012a "Preliminary report on the identification of Ghandejān / Dašt-e Barin city center in Sar Mashhad plain, north of the Persian Gulf", *Journal of Iranian Archaeology*, No. 3, pp. 65-71.
- 2012b "Tale Khandagh (MOATED MOUND): A military structure in ancient Fars", *Near Eastern Archaeology*, Vol. 75/4, pp. 240-251.
- 2020 "Ghandejān / Dašt-e Bārin: Proposal for its location at Kalīkūheh on the Sar Mašhad plain (Southwest of Fārs, Iran)", ed.: Rika Gyselen, *Persia (552 BCE-758 CE), Primary Sources, Old and New, Res Orientales* 28, Bures-sur-Yvette: Groupe pour l'Étude de la Civilisation du Moyen-Orient (GECMO), pp. 9-40.
- 2022 "Two Sasanian rock reliefs of the king combatting a lion", *Historia i Świat* 11, pp. 49-70.
- Ghasemi, P., R. Noruzi, R. Gyselen, M. Mashkour and A. Rezaei,  
 2020 "Tol-e Qaleh Seyfābād (TQS), a Major provincial centre of the Sasanian period in Bišābuhr province, Fars, Iran. Preliminary excavation report", *Ancient Near Eastern Studies* 57, pp. 259-297.
- Gignoux, Ph.  
 1968 "L'inscription de Kartir à Sar Mašhad", *Journal Asiatique* 225, pp. 387-418.
- 1989 "Le mage Kirdīr et ses quatre inscriptions", *Comptes-rendus des séances de l'Académie des inscriptions et belles-lettres* 133, pp. 689-699.
- Godard, A.  
 1938 "Les quatre cahar-taks de la vallée de Djerrè", *Athār-é Īrān, Annales du Service Archéologique de l'Īrān* 3/1, pp. 169-173.
- Labisi, G.  
 2020 "Squinches and Semi-domes between the Late Sasanian and Early Islamic Periods", *Iran* 58:2, pp. 236-249.
- Gyselen, R.  
 2009 *Arab-Sasanian copper coinage [Veröffentlichungen der numis-matischen Kommission, Band 34]*, Wien Österreichische Akademie der Wissenschaften.
- 2019 *La géographie administrative de l'empire sassanide: les témoignages épigraphiques en moyen-perse*, *Res Orientales* XXV, Bures-sur-Yvette: Groupe pour l'Étude de la Civilisation du Moyen-Orient.



- Haerinck, E. and B. Overlaet  
2008 "Altar shrines and fire altars? Architectural representations on Frataraka coinage", *Iranica Antiqua* 43, pp. 207-233.
- Hassuri, A.  
1984 "Two unpublished Pahlavi inscriptions", *Zeitschrift der Deutschen Morgenländischen Gesellschaft* 134/1, pp. 92-97.
- Henning, W. B.  
1955 "The inscription of Sar-Mašhad", *Corpus inscriptionum Iranicarum part III*, Vol. II, London.
- Herrmann, G.  
1970 "The Sculptures of Bahram II", *Journal of the Royal Asiatic Society of Great Britain & Ireland* (New Series), Vol. 102/ Issue 02, pp. 165 - 171.
- Herzfeld, E.  
1926 "Reisebericht", *Zeitschrift der Deutschen Morgenländischen Gesellschaft* 80, 225-284.  
1935 *Archaeological history of Iran*, The Schweich lectures of the British Academy, London.  
1941 *Iran in the ancient east*, Oxford University Press, London.
- Hinz, W.  
1969 *Altiranische Funde und Forschungen*, with contributions by Rykle Borger und Gerd Gropp, Berlin.
- Huff, D.  
1995 "Beobachtungen zum Chahartaq und zur Topographie von Girre", *Iranica Antiqua* 30, pp. 71-92.  
2004 "Archaeological evidence of Zoroastrian funerary practices", *Zoroastrian Rituals in Context*, ed.: M. Stausberg, Leiden, Brill, pp. 596-630.
- Le Strange, G.  
1966 *The Lands of the Eastern Caliphate; Mesopotamia, Persia, and Central Asia, from the Moslem Conquest to the Time of Timur*, 3rd impression, Cambridge University Press, Cambridge.
- MacKenzie, D. N.  
1986 *A Concise Pahlavi Dictionary*, London, New York, Toronto, Oxford University Press; (reprint. with corrections).
- Malek, H. M.  
2019 *Arab-Sasanian Numismatics and History During the Early Islamic Period in Iran and Iraq*, 2 vol, Royal Numismatic Society, London, Special Publication No. 55.
- Markwart, J.  
1931 *A Catalogue of the Provincial Capitals of Ērānšahr (Pahlavi Text, Version and Commentary)*, *Analecta Orientalia* v. 3, Rome: Pontificio istituto biblico.
- Miri, N.  
2008-9 "The survival and demise of pre-Islamic traditions and Zoroastrianism in Islamic Iran: Case study of Fars based on the 10th-14th Century A.D. literary sources", *Name-ye Iran-e Bastan* 8/ 1-2, pp. 25-41.
- Skjærvø, P. O.  
2011 "Kartir", *Encyclopædia Iranica*, online edition, available at: <http://www.iranicaonline.org/articles/kartir>.
- 1975 "Das sasanidische Felsrelief von Sar Mašhad", *Iranische Denkmäler*, Lief. 5, Reihe II, Iranische Felsreliefs A, Berlin.  
1984 "Sasanian graves and burial customs", *Arabie orientale. Mésopotamie et Iran méridional de l'âge du fer au début de la période islamique*, eds.: R. Boucharlat and J.-F. Salles, Editions Recherche sur les Civilisations, pp. 317-329.
- Vanden Berghe, L.  
1961 "Récents découvertes de monuments sassanides dans le Fārs", *Iranica Antiqua* 1, pp. 98-163.  
1990 "La découverte d'un château-fort du début de l'époque islamique à Puskan (Iran), Survivance d'éléments architecturaux sassanides", *Iranica Antiqua* 4 (Supplément), Ghent, pp. 1-85.  
1984a "L'autel du feu de Qanat-i Bagh", *Acta Iranica* 23, vol. 9 (Orientalia J. Duchesne-Guillemin Emerito Oblata), pp. 511-518.  
1984b "Le Chahar Taq de Qanat-i Bagh (Fars) et l'inventaire des Chahar Taqs en Iran", *Iranica Antiqua* 19, pp. 25-201.  
1984c *Reliefs rupestres de l'Iran ancien*, Bruxelles, Musées royaux d'arts et d'histoire Les musées, Brussels.  
1989 "Bozpar", *Encyclopaedia Iranica*, Vol. IV, Fasc. 4, pp. 429-430.
- Weber, U.  
2009 "Wahrām II, König der Könige von Ērān und Anērān", *Iranica Antiqua* 44, pp. 559-643.
- Whitcomb, D.  
1979 *Trade and Tradition in Medieval Southern Iran*, Ph.D. dissertation, Department of Anthropology, University of Chicago.  
1984 "Qasr-i Abu Nasr and the [Persian] Gulf", *Arabie Orientale. Mésopotamie et Iran Méridional de l'âge du fer au Début de la Période Islamique*, eds.: R. Boucharlat and J.-F. Salles, Paris, Editions Recherche sur les Civilisations, pp. 331-337.  
1985 *Before the Roses and Nightingales: Excavations at Qasr-i Abu Nasr*, Iran, New York: Metropolitan Museum of Art.  
1987 "Bushire and the Angali canal", *Mesopotamia*, 22, pp. 311-336.  
1991 "Pseudo-prehistoric ceramics from southern Iran", *[Persian] Golf-Archäologie: Mesopotamien*, Iran, Bahrain, Vereinigte Arabische Emirate und Oman, eds.: Klaus Schippmann, Anja Herling & Jean-François Salles, Buch am Erlbach, M.L. Leidorf, pp. 95-112.  
2018 "From Shahrstān to Medina Revisited", *Eurasian Studies*, 16 (1-2), pp. 77-99.
- Williamson, A.  
1970 "Islamic trade routes in southern Iran", *Iran* 8, pp. 206-207.



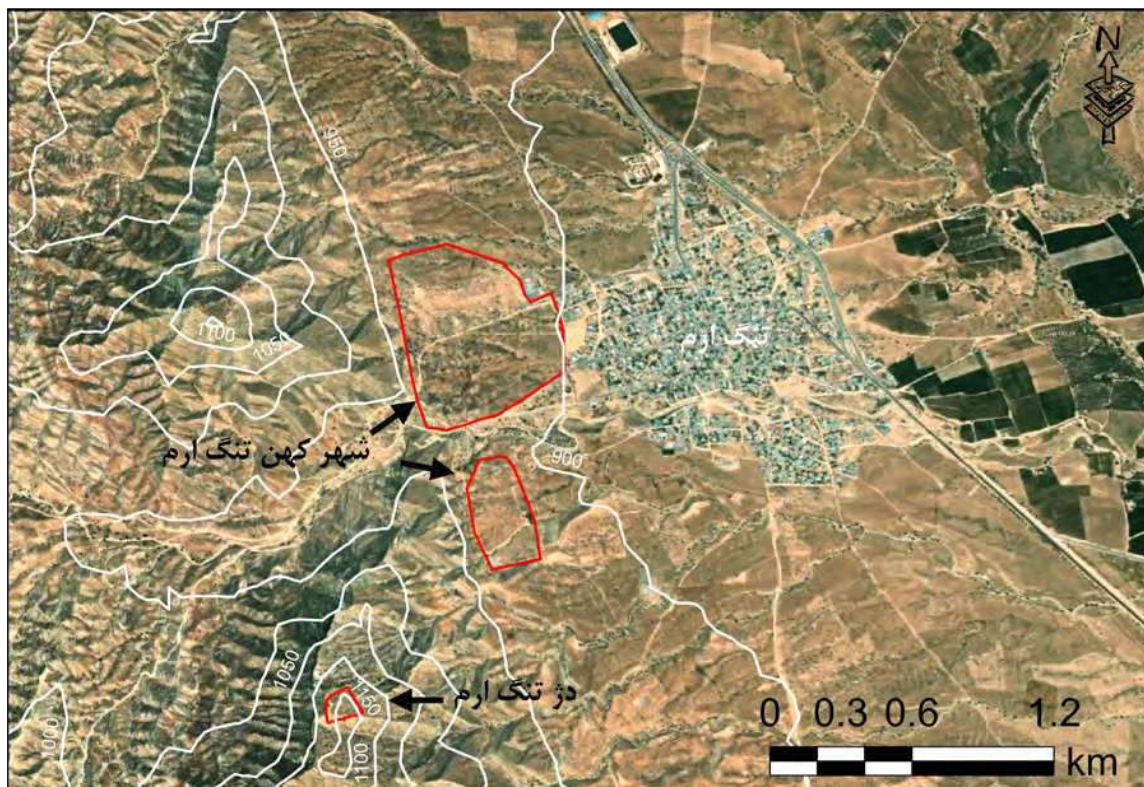
شکل ۴: نقشه ویرانه‌های شهر بزرگ کَلِکُوهِه در نزدیکی روستای تل سامان سرمشهد، و جایگاه یادمان‌ها و ساختمان‌های شناخته‌شده آن.

Ill. 4: Schematic plan of the Kalkūheh city near the Tol-e Sāmān village on the Sar Mašhad plain and the location of its important buildings and structures.



تصویر ۱: دورنمای بازمانده شهر چره و آتشکده مهرنرسیان بر بلندای پشته‌های خاور روستای چهارتاق امروزی.

Fig. 1: General view of the remains of the city of Jereh and the Mehr-Narsiān fire-temple, east of the present-day Čahārtaq village.



تصویر ۲: جایگاه شهر و دژ کهن (قلعه‌ای) تنگ ارم در میانه راه پارس به دریای پارس در نزدیکی شهر تنگ ارم امروزی.

Fig. 2: Location of the Sasanian and Early Islamic city of Tang-e Eram and the Qal'eh-ei fort near the present-day Tang-e Eram city. Base map: Google Earth 2021.



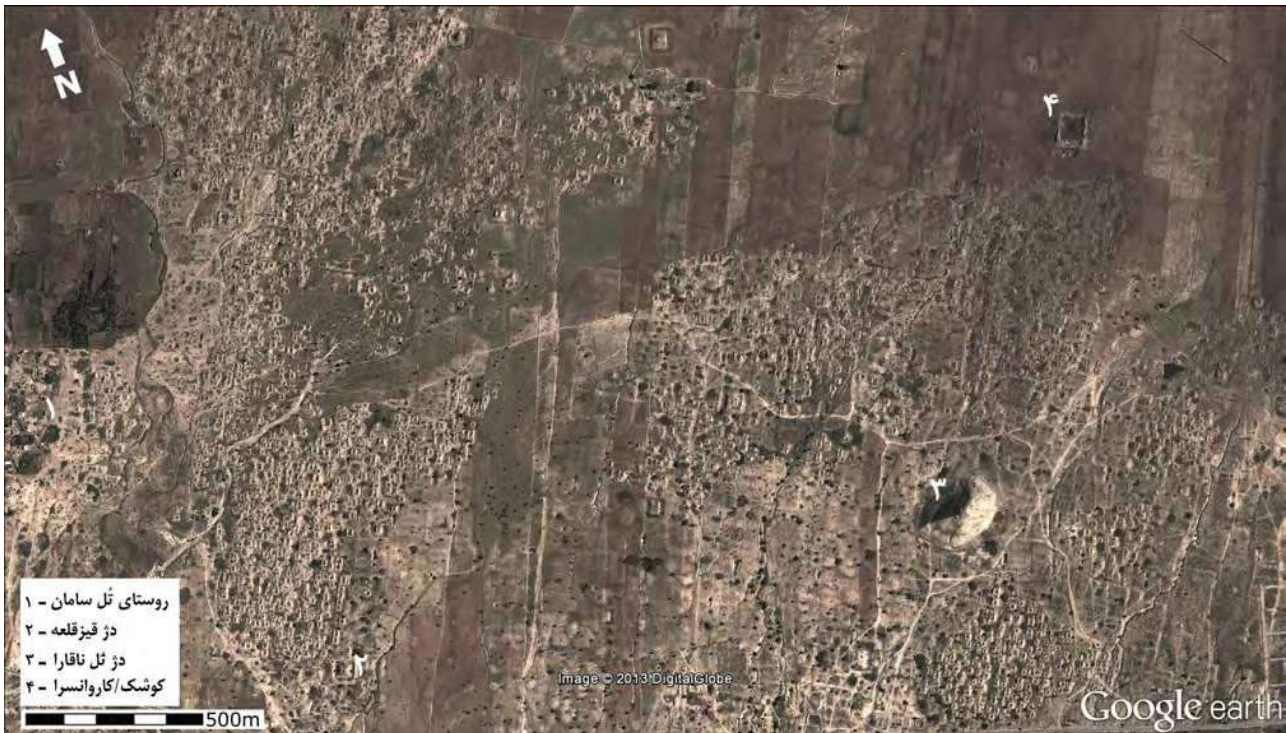
تصویر ۳: بازمانده پل ساسانی-اسلامی سبوک روی رودخانه شیرین، چره یا دالکی، در خاور روستای سبوک امروزی در بخش کوهستانی کوهمره، (عکس از رضا نوروزی).  
Fig. 3: Remnants of the Sasanian and Early Islamic Sabook Bridge to the east of the present-day Sabook village in the mountainous area of Kuhmareh, over the Jereh / Šīrīn River (Photo: Reza Noruzi).



تصویر ۴: بازمانده بخشی از جاده باستانی چاه انجیر-داریبلوط در ایختر سکونت‌گاه داریبلوط.  
Fig. 4: Remains of the ancient Čāhanjīr to Dārbalūt road, north of Dārbalūt archaeological site.



تصویر ۵: بازمانده پل شکسته شور روی رودخانه شور-دالکی، در راستای جاده سرمشهد-جره.  
 Fig. 5: Remains of the Šekasteh bridge on the Sar Mašhad- Jereh road, over the Šur-Dālākī River.

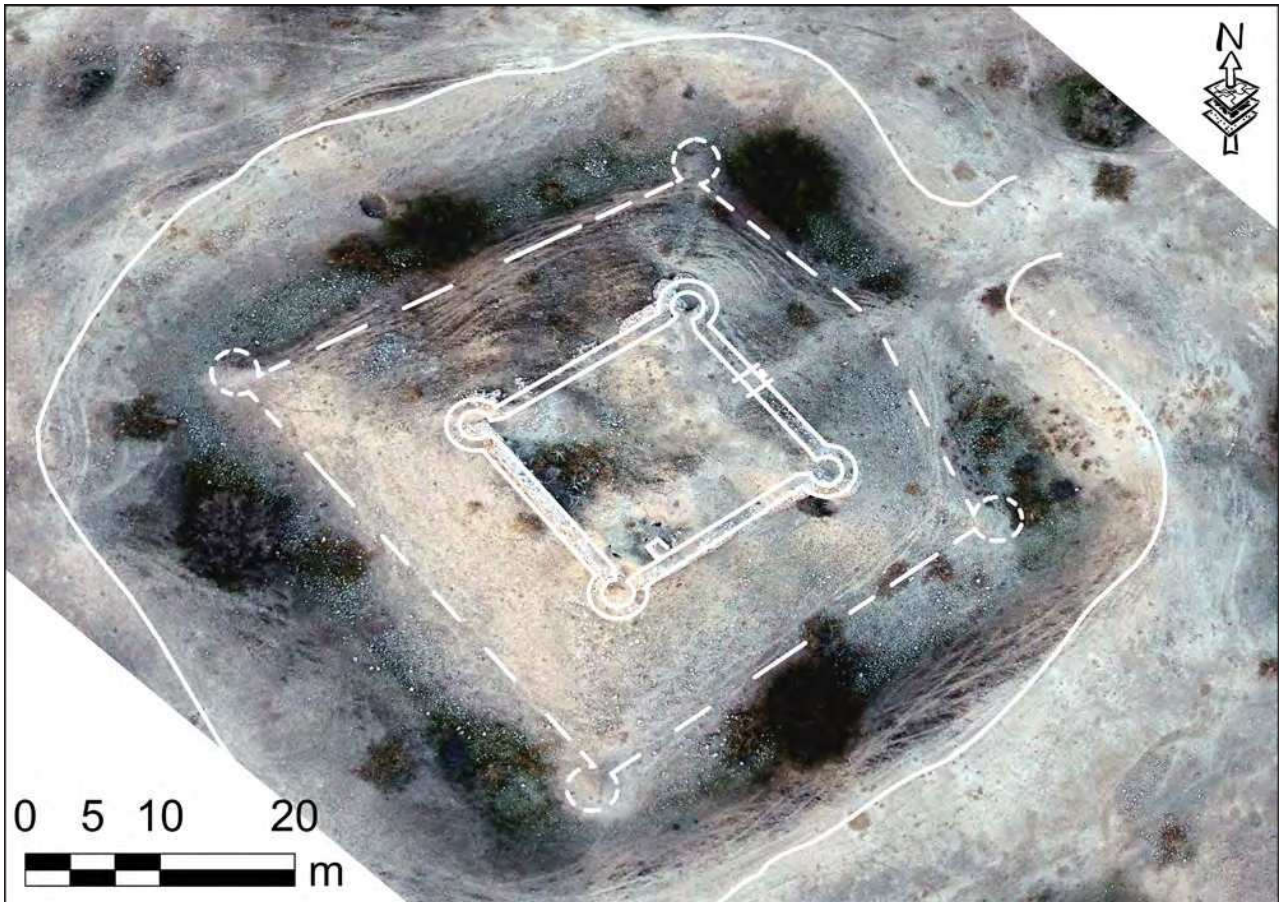


تصویر ۶: تصویر ماهواره‌ای از بازمانده شهر بزرگ کلیکوهه در نزدیکی روستای تُل سامان سرمشهد و جایگاه یادمان‌ها و ساختمان‌های شناخته‌شده آن. بخش‌های خالی نشان‌دهنده ویرانی‌های انجام‌شده به دست کشاورزان در دو دهه گذشته است.  
 Fig. 6: Satellite photograph of the Kalīkūheh city; the vacant sections show destruction during the last two decades caused by agricultural activities (Google Earth 2012).



تصویر ۷: عکس هوایی از خاور محوطه کَلیکوهه در آپاختر تَلِ نَاقارا با بازمانده ویران خانه‌ها و ساختارها.

Fig. 7: Drone image of the eastern parts of the Kalīkūheh city showing the remains of the structures and ruined buildings in the north of the Tol-e Nāqārā hillfort.



تصویر ۸: بازمانده دژ قیزقلعه با خندق گرداگرد آن در باختر شهر کَلیکوهه (برای جایابی آن نک. به نقشه ۴، نقطه ۲).

Fig. 8: Remains of the Qīz Qaleh fort with a defensive moat at the west of the Qīz Qal'eh quarter of the Kalīkūheh city (see Ill. 4, point 2).



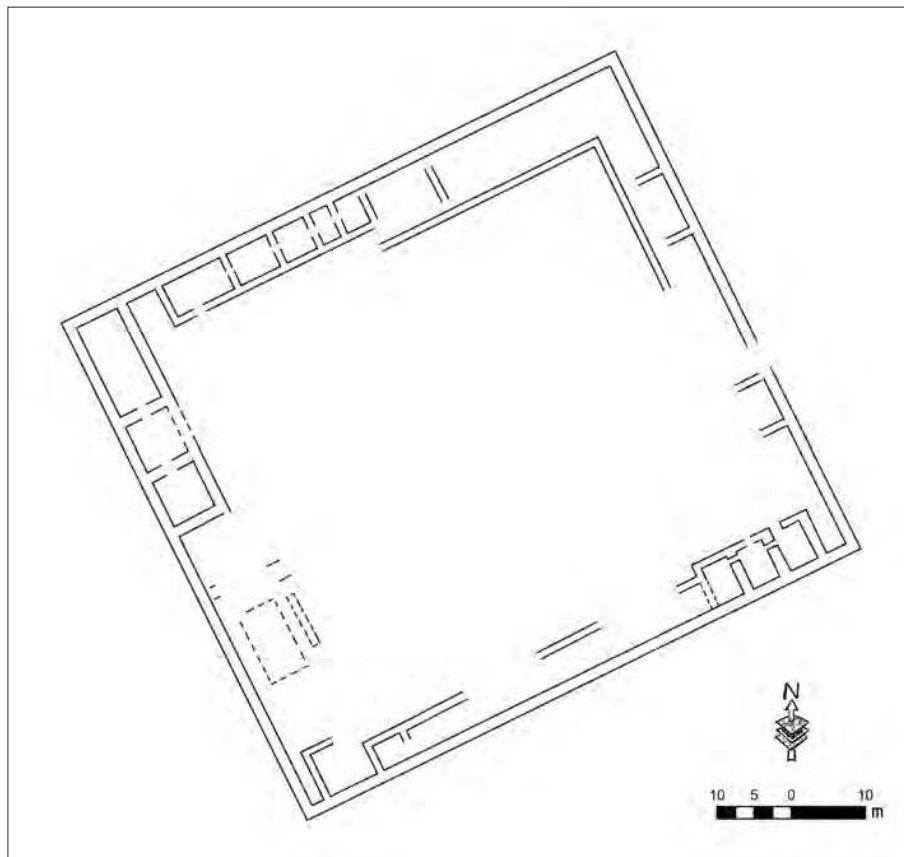
تصویر ۹: بازمانده دژ تل ناغارا بر بلندای تل ناغارا در نیمروز باختری شهر کلیکوهه (برای جایگاه آن نک. به نقشه ۴، نقطه ۳).  
Fig. 9: Remains of the Tol-e Naghāreh fort spread over a hill in the southwest of Kalīkūheh city (see Ill. 4, point 3).



تصویر ۱۰: بازمانده دژ تل سامان بر بلندای تل سامان در باختر شهر کلیکوهه (برای جایگاه آن نک. به نقشه ۴، نقطه ۱).  
Fig. 10: Remains of the Tol-e Sāmān fort spread over a hill in the west of the Kalīkūheh city (for the location see Ill. 4, point 1).



تصویر ۱۱: نمای نیمروز آبختری کوشک یا کاروانسرای کلیکوهه در آبختر شهر کلیکوهه (برای جایگاه آن نک. به نقشه ۴، نقطه ۴).  
Fig. 11: Remains of the Kušk or Kalīkūheh caravanserai, east of the Kalīkūheh city (see Ill. 4, point 4).



شکل ۵: نقشه سردستی از کوشک یا کاروانسرای کلیکوهه در خاور شهر کلیکوهه (برای جایگاه آن نک. به نقشه ۴).  
Ill. 5: Sketch plan of the Kušk or Kalīkūheh caravanserai in the east of the Kalīkūheh (see Ill. 4, point 4).





تصویر ۱۲: (۱) بازمانده کوشک یا کاروانسرای کلیکوهه: نمای خاوری. نمای نزدیک از شماری اتاق ساخته شده در بخش باختری میانسرای کوشک. (۲) بر پایه گواه‌های برجای‌مانده، این بخش از کوشک دواشکوبه بوده است. (۳) بزرگترین اتاق این کوشک با تاق گهواره‌ای، در همین بخش ساخته شده است.

Fig. 12: (1) Remains of the Kušk or Kalīkūheh caravanserai: View from the east. (2) Close-up view of several chambers located in the western part of the courtyard in two stories. (3) A large chamber in the western corner of the courtyard with a barrel-vault arch.

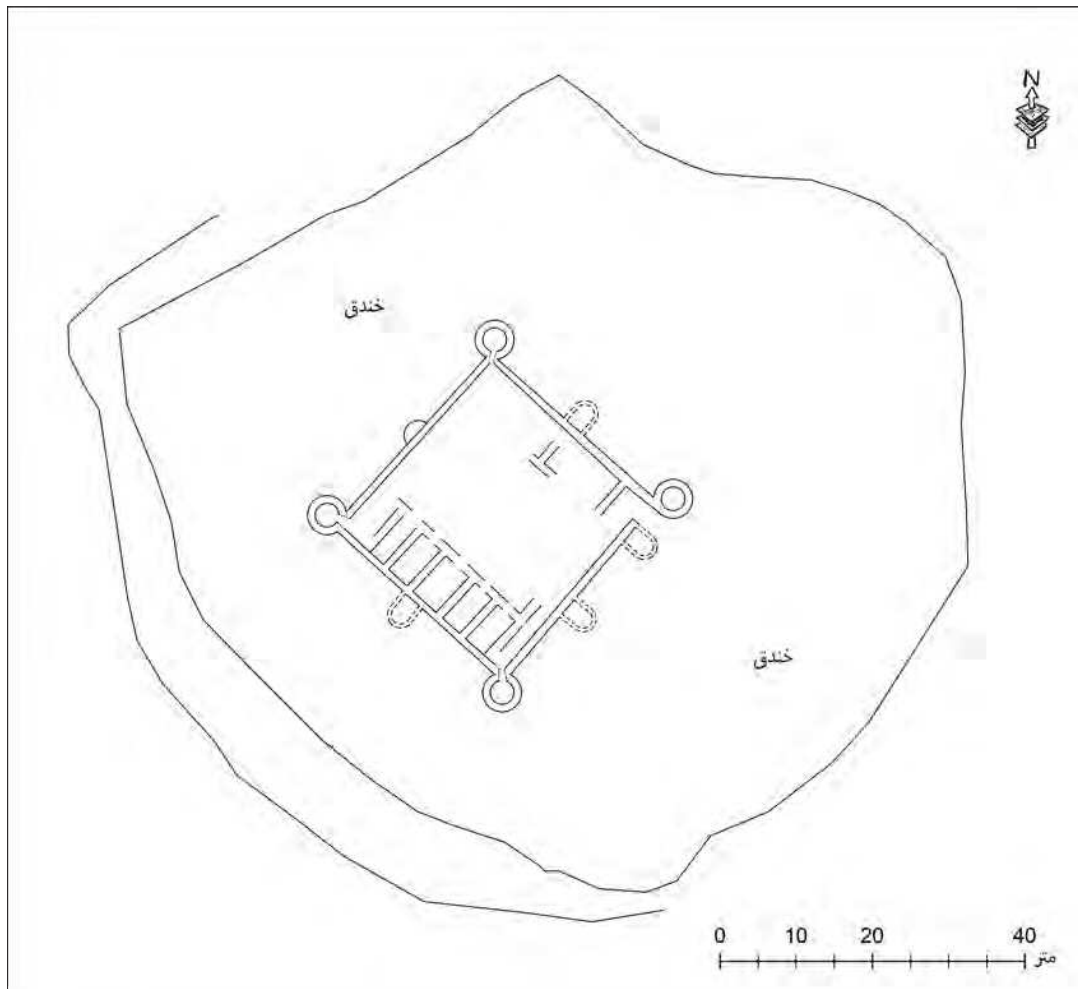


تصویر ۱۳: بازمانده چهارتاق / آتشکده قنات‌باغ در بخش خاوری زیستگاه کهن قنات‌باغ.

Fig. 13: Remains of čahārtāq of Qanāt Bāq on the eastern side of the Qanāt Bāq archaeological site.



تصویر ۱۴: بازمانده دژ چهارگوشه در بخش خاوری روستای قنات‌باغ.  
Fig. 14: Remains of the Qanāt Bāq fort in the eastern part of the Qanāt Bāq settlement.



شکل ۶: نقشه سردستی از دژ چهارگوشه قنات‌باغ در بخش خاوری روستای قنات‌باغ.  
Ill. 6: Sketch plan of the Qanāt Bāq fort in the eastern part of the Qanāt Bāq settlement.

## نشانی برخی از شبکه‌های ارتباطی جدید «جامعه باستان‌شناسی ایران»

با توجه به اتفاقات روی داده، همه شبکه‌های ارتباطی «جامعه» از نو ایجاد شد. از علاقمندان و اعضاء محترم «جامعه» خواهشمندیم که برای پیگیری اخبار و فعالیت‌های «جامعه» تنها با مراجعه و پیوستن به نشانی‌های رسمی کنونی اقدام نمایند.

تارنمای رسمی «جامعه»:

<https://iranianarchaeology.org>

صفحه آکادمیای رسمی مجله جامعه باستان‌شناسی ایران:

<https://independent.academia.edu/SocietyforIranianarchaeologySIA>

نشانی برای ارسال مقاله به «مجله جامعه باستان‌شناسی ایران»:

[josia-publication@googlegroup.com](mailto:josia-publication@googlegroup.com)

نشانی کانال تلگرام «جامعه»:

<https://t.me/SocietyIranianArchaeology>

صفحه فیسبوک رسمی «جامعه»:

<https://www.facebook.com/SocietyforIranianArchaeology>

کانال یوتیوب رسمی «جامعه»:

<https://www.youtube.com/channel/UC8sln9wkrm94-itHfeRJDkQ>

تماس با هیئت مؤسس «جامعه»:

[founders-SIA@googlegroups.com](mailto:founders-SIA@googlegroups.com)

تماس با هیئت مدیره «جامعه»:

[director-sia@googlegroups.com](mailto:director-sia@googlegroups.com)

تماس با بخش روابط عمومی «جامعه»:

[PublicRelations-sia@googlegroups.com](mailto:PublicRelations-sia@googlegroups.com)

تماس با بخش عضویت «جامعه»:

[Membership-sia@googlegroups.com](mailto:Membership-sia@googlegroups.com)