



**HAL**  
open science

**No title**

Parsa Ghasemi

► **To cite this version:**

Parsa Ghasemi. No title. The 16th Annual Symposium on Iranian Archaeology, ICAR, Feb 2017, Tehran, Iran. hal-03970749

**HAL Id: hal-03970749**

**<https://cnrs.hal.science/hal-03970749>**

Submitted on 2 Feb 2023

**HAL** is a multi-disciplinary open access archive for the deposit and dissemination of scientific research documents, whether they are published or not. The documents may come from teaching and research institutions in France or abroad, or from public or private research centers.

L'archive ouverte pluridisciplinaire **HAL**, est destinée au dépôt et à la diffusion de documents scientifiques de niveau recherche, publiés ou non, émanant des établissements d'enseignement et de recherche français ou étrangers, des laboratoires publics ou privés.



**شانزدهمین گردهمایی  
سالانه باستان‌شناسی ایران**  
(مجموعه مقالات کوتاه ۱۳۹۶)

# گزارش‌های شانزدهمین گردهمایی سالانه باستان‌شناسی ایران

(مجموعه مقالات کوتاه ۱۳۹۶)



۱۳۹۷

سرشناسه	: گردهمایی سالانه باستان‌شناسی ایران ( شانزدهمین : ۱۳۹۷ : تهران)
عنوان و نام پدیدآور	: گزارش‌های شانزدهمین گردهمایی سالانه باستان‌شناسی ایران (مجموعه مقالات سال ۹۶) / به کوشش روح‌اله شیرازی
مشخصات نشر	: تهران: پژوهشگاه میراث فرهنگی و گردشگری، ۱۳۹۷.
مشخصات ظاهری	: ۴۰۰ ص: ۲۲ × ۲۹ سم.
شابک	: 978-600-8977-77-3
وضعیت فهرست نویسی	: فیبا
موضوع	: آثار باستانی ماقبل تاریخ -- ایران -- کنگره‌ها
موضوع	: Antiquities, Prehistoric -- Iran -- Congresses
موضوع	: حفاری‌ها (باستان‌شناسی) -- ایران -- کنگره‌ها
موضوع	: Excavations (Archaeology) -- Iran -- Congresses
موضوع	: باستان‌شناسی -- ایران -- کنگره‌ها
موضوع	: Archaeology -- Iran -- Congresses
موضوع	: باستان‌شناسی -- ایران -- مقاله‌ها و خطابه‌ها
موضوع	: Archaeology -- Iran -- Addresses, essays, lectures
موضوع	: حفاری‌ها (باستان‌شناسی) -- ایران -- مقاله‌ها و خطابه‌ها
موضوع	: Excavations (Archaeology) -- Iran -- Addresses, essays, lectures
شناسه افزوده	: شیرازی، روح‌اله، ۱۳۶۹-، گردآورنده
شناسه افزوده	: پژوهشگاه میراث فرهنگی و گردشگری
شناسه افزوده	: Research Institute of Cultural Heritage & Tourism
رده بندی کنگره	: DSR۴۴/گ۴ ۱۳۹۷
رده بندی دیوبی	: ۹۵۵/۰۰۴۳
شماره کتابشناسی ملی	: ۵۵۹۲۴۸۵



## گزارش‌های شانزدهمین گردهمایی سالانه باستان‌شناسی ایران (مجموعه مقالات کوتاه ۱۳۹۶)

به کوشش: روح‌اله شیرازی  
 طرح و اجرا: علیرضا یارمحمدی  
 ویراستار: اشکان زارع  
 چاپ و صحافی: چاپ کهن  
 شمارگان: ۴۰۰ نسخه  
 چاپ اول: ۱۳۹۷  
 قیمت: ۱,۰۰۰,۰۰۰ ریال  
 شابک: ۳-۷۷-۸۹۷۷-۶۰۰-۹۷۸  
 ناشر: پژوهشگاه میراث فرهنگی و گردشگری

تمام حقوق برای ناشر محفوظ است.

نشانی: تهران، خیابان امام خمینی، ابتدای خیابان سی‌تیر، پژوهشگاه میراث فرهنگی و گردشگری  
 تلفن: ۰۲۱-۶۶۷۳۶۴۵۲-۶۰۰-۲۱-۶۶۷۳۶۷۸۸ دورنگار: ۰۲۱-۶۶۷۳۶۷۸۸  
 تارنما: [www.richt.ir](http://www.richt.ir) رایانامه: [ccp@richt.ir](mailto:ccp@richt.ir)  
 فروشگاه الکترونیکی کتاب: [www.richtbook.ir](http://www.richtbook.ir)

تصویر روی جلد: گچبری دوره ساسانی با نقش اسب بالدار، گنبد جهانگیر، ایلام  
 نقش پشت جلد: نقش متحرک بز، دوره مفرغ قدیم، تپه صادق، دشت سیستان

# گزارش فصل دوم کاوش در محوطه ساسانی تل قلعه سیف آباد (آباد شاپور) کازرون، فارس

رضا نوروزی و پارسا قاسمی

دانشجوی دکتری باستان‌شناسی دانشگاه بوعلی سینا و عضو هیئت علمی پژوهشکده باستان‌شناسی rnoruzi@yahoo.com  
دانشجوی دکتری باستان‌شناسی، دانشگاه پاریس ۱- سوربن، فرانسه p.ghassemi@gmail.com (UMR 7041 ArScAn-APOHR)

## در آمد

محوطه تل قلعه سیف آباد در بخش مرکزی شهرستان کازرون، به فاصله ۵۰۰ متری شمال روستای سیف‌آباد بر روی بخش شرقی پشته‌های طبیعی موسوم به تل پهن و یک کیلومتری غرب دریاچه پریشان واقع شده است. حدفاصل سال‌های ۱۳۶۴ تا ۱۳۶۷، در نتیجه احداث خط لوله گاز کازرون- شیراز، بخش جنوبی این محوطه به طور کامل تخریب شد. با تخریب این محوطه توسط شرکت گاز و نمایان شدن بقایای معماری و باستان‌شناختی، فعالیت‌های سودجویان آثار باستانی در آن آغاز شد. در طول سه دهه کندوکاوهای قاچاق در این محوطه، بیشتر بخش‌های سطح آن به چاله‌های حفاری قاچاق تبدیل شد و مواد فرهنگی آن به بیجا رفت. با توجه به اهمیت محوطه تل قلعه سیف‌آباد و به منظور جلوگیری بیشتر از تخریب آن، در پاییز سال ۱۳۹۳ نخستین فصل کاوش باستان‌شناسی نجات‌بخشی این محوطه (نوروزی و دیگران ۱۳۹۴) و دومین فصل کاوش آن در پاییز ۱۳۹۶، انجام گرفت. نوشتار حاضر، خلاصه گزارش مقدماتی از فصل دوم کاوش در این محوطه است که هدف آن علاوه بر جلوگیری از تخریب‌های بیشتر سودجویان آثار باستانی و شرکت گاز، درک لایه‌های مختلف استقراری، مراحل مختلف فرهنگی انباشت شده و ارائه چارچوب زمانی مطمئن برای محوطه بود.

## شرح کاوش و یافته‌ها:

دومین فصل کاوش این مکان، همانند فصل نخست کاوش دربرگیرنده یافته‌های مهم معماری، سفال، کشاورزی، و سیستم مدیریت استانی بیشاپور ساسانی بود.

در فصل دوم کاوش، به منظور پی‌گردی فضاهای معماری و درک بهتر از بقایای مجموعه ساختمانی آشکار شده در فصل قبل، در بخش جنوب غربی محوطه، کاوش در شمال و شرق کارگاه شماره TQS.II مربوط به فصل نخست ادامه یافت. در این فصل (دوم) چهار ترانسه با نام‌های TQS.V، TQS.VI، TQS.VII، TQS.VIII و TQS.IX کاوش گردید (تصویر ۲).

حاصل کاوش در این ترانسه‌ها سبب نمایان شدن بقایای بخشی از یک ساختمان عظیم شامل فضاهایی با کاربریهای کارگاهی، انبار و اداری بود. در ابتدا ترانسه TQS.V در شمال TQS.II و به ابعاد ۱۰ در ۵ متر ایجاد شد.

در ضلع غربی این ترانسه یک اتاق کوچک به طول ۲۱۵ در عرض ۲۸۵ و ارتفاع ۱۲۰ سانتیمتر، مشابه فضای ۵، کاوش شده در فصل نخست نمایان شد که دربرگیرنده سه مهر شخصی از جنس سنگ عقیق، تعدادی گل مهر با اثر مهر شخصی و تعدادی دیگر با اثر مهر اداری مربوط به اداره روحانیون/مغ بخش آباد-شاپور استان بیشاپور، بقایای یک خمره بزرگ سفالی حاوی میوه خرما، و یافته‌های دیگر سفالی، فلزی، سنگی و گلی بود (تصویر ۳). این فضا دارای دو ورودی کم‌عرض یکی جهت دسترسی به راهرو اصلی و دیگری جهت دسترسی به فضای منتهی به برج دیده‌بانی که بخشی از آن در ادامه، در کاوش گمانه TQS.IX آشکار شد. در مرکز این ترانسه یک دیوار در امتداد دیوار راهرو اصلی فصل قبل نمایان شد که در بخش‌های فوقانی آن از بلوک‌های پیش‌ساخته از سنگ و گچ به شکل مکعب-مستطیل به طول ۲۷۴ عرض ۱۷۰ و ضخامت ۱۷۵ میلی‌متر استفاده شده بود. به نظر می‌رسد این دیوار در فازهای پایانی در این مجموعه ساختمانی ایجاد شده است.

ترانسه TQS.IX در شمال غرب ترانسه TQS.V و به ابعاد ۷/۳۰ در ۳/۳۰ متر ایجاد شد. در کاوش این ترانسه، امتداد یک برج دیده‌بانی به شکل سه-چهارم دایره به قطر داخلی ۲ متر، با ضخامت دیوار بیرونی ۱ متر که بخش‌هایی از آن در ترانسه TQS.V آشکار شده بود به طور کامل نمایان شد. برج فوق درواقع یکی از برج‌های ساخته شده در اطراف بنای عظیم چهارگوشه یا قلعه است که در ضلع جنوب شرق دارای یک ورودی به طول ۱۲۰ در عرض ۱۱۰ سانتیمتر جهت دسترسی به فضاهای شمال غرب بنای اصلی دارد (تصاویر ۲ و ۳).

به منظور پی بردن به امتداد فضاهای معماری آشکار شده در ترانسه TQS.II، یک ترانسه طولی دیگر به ابعاد ۱۲ در ۲ متر، در شرق آن ایجاد که ترانسه TQS.VII نام‌گذاری شد. در کاوش این ترانسه تعدادی خمره سفالی و اشیاء سنگی، گلی و فلزی یافت شد (تصویر ۲).

جهت پی بردن به وضعیت دیوارها و فضاهای ظاهر شده در شرق ترانسه TQS.V و شمال شرق ترانسه TQS.II، ترانسه TQS.VI با ابعاد ۱۰ در ۵ متر کاوش شد که حاصل آن نمایان شدن فضاهای کوچک با کاربری انبار جهت نگهداری خمره‌های بزرگ و کوچک بود. از این ترانسه نیز تعدادی گل مهر با اثر مهرهای اداری و شخصی و اشیایی از جنس سنگ، سفال و فلز یافت شد (تصویر ۲).

در شرق ترانسه TQS.VII ترانسه دیگری به نام TQS.VIII و به ابعاد ۷

در ۲ متر کاوش شد. هدف از کاوش این ترانسه، پی‌گردی و ردیابی امتداد دیوارهای آشکار شده در ترانسه TQS.VII بود. از یافته‌های این ترانسه علاوه بر بقایای معماری، تعدادی گل مهر اداری و شخصی و اشیاء سفالی و سنگی بود (تصویر ۲).

### جمع‌بندی:

به‌طور کلی بقایای معماری به‌دست‌آمده از کاوش این فصل (دوم) و فصل نخست، نمایان شدن ضلع شمالی یک ساختمان بزرگ چهارگوشه از سنگ و گچ و اجرو خشت با کاربری انباری، کارگاهی یا تولیدی و اداری بود. با توجه به شواهد دو فصل کاوش، بنای فوق در چهارگوشه‌ها دارای برج‌های دفاعی به‌شکل سه-چهارم دایره با قطر بیرونی ۳ متر است. بقایای این بنا، به‌عنوان یکی از بناهای ساخته‌شده در محوطه تل قلعه نشان می‌دهد که فضاهای داخل آن شامل اتاق‌ها با ابعاد کوچک به‌عنوان انباری با ورودی کم‌عرض جهت نگهداری خمره‌های سفالی حاوی خرما و همچنین کارگاهی برای فراوری این محصول بوده است. دیوار بیرونی یا حمال این مجموعه از مصالح سنگ و گچ و دیوارهای داخلی یا جداکننده از مصالح خشت و آجر ساخته‌شده و کف آن‌ها به‌وسیله گچ اندود شده است. در این فصل حدود ۲۰ گل مهر از داخل فضاها یافت شد. علاوه بر گل مهر، از داخل فضاهای معماری و لایه‌های کاوش شده، میوه خرما به فراوانی به‌دست آمد، وجود دانه خرما در خمره‌های سفالی همراه با گل مهر، در داخل فضاهای معماری بر اهمیت این مکان به‌عنوان مرکز جمع‌آوری مالیات محصولات کشاورزی و سپس فراوری بر روی آن اشاره می‌کند. یافت شدن اشیاء و ابزارهای فراوان سنگی، فلزی و گلی با کاربری کارگاهی به‌فعال بودن این مکان به‌عنوان یک کارگاه تولیدی دلالت دارد.

نتایج دو فصل کاوش باستان‌شناختی در تل قلعه سیف‌آباد نشان داد که این محوطه یکی از مرکز فعال اداری (احتمالاً مرکز مالیات استان بیشاپور)، اقتصادی و بازرگانی دوره ساسانی در جنوب ایران در درون استان بیشاپور و نزدیک‌ترین مکان به شهر شاهی شاپور در تنگ چوگان است. خمره‌های حاوی دانه‌های خرما در داخل فضاهای معماری نشان‌دهنده این است که این مرکز در جمع‌آوری، فرآوری و صادرات این محصول نقش اساسی ایفا می‌کرده است و کشاورزی آبی و باغداری در این استان به‌طور وسیع رایج بوده است. اثر مهرهای گلی فراوان یافت شده از این مکان که بعد از قصر ابونصر و تخت سلیمان بیشترین تعداد را داراست اهمیت اساسی در شناخت تقسیمات استانی، اداری، نام‌جای‌ها، و نام افراد این ناحیه از امپراتوری ساسانی را دارد که پیشتر یک گزارش کوتاه از آن منتشر شده (قاسمی و دیگران، ۱۳۹۶) و در آینده نتایج تکمیلی‌تر آن ارائه خواهد شد. این شواهد نشان می‌دهد که اصلاحات اساسی انجام‌گرفته در زمان قباد و پسرش خسرو اول در بخش‌های مختلف اداری و اقتصادی به‌خصوص مالیات بر زمین‌های کشاورزی در این استان به اجرا درآمده است و دریافت مالیات‌های کشاورزی در این استان زیر نظر اداره روحانیون انجام می‌شده است که نام بخش‌های مختلف آن بر روی گل مهرهای به‌دست‌آمده در این مکان خوانده شده است. تنوع فراوان مواد فرهنگی یافت شده در این محوطه نشان می‌دهد که ارتباط زیادی بین این

محوطه و مکان‌های دیگر در فارس باستان به‌خصوص قصر ابونصر و مناطق دیگر وجود داشته است. با توجه به فراوانی گل مهرهای اداری با نام آباد شاپور، احتمالاً نام این محوطه آباد شاپور بوده است. این شهر کوچک غیرمسکونی در دوره اوایل ساسانی ساخته شده و تا اواخر این دوره مرکزی فعال در فارس باستان به‌شمار می‌رفته که یکی از علل اصلی شکل‌گیری آن قرارگیری آن در تقاطع جاده‌های باستانی بود.

### سپاسگزاری

دومین فصل کاوش‌های باستان‌شناختی محوطه تل قلعه سیف‌آباد بدون همراهی و همکاری دوستان و همکاران امکان‌پذیر نمی‌شد.

از آقای دکتر امیری مدیرکل محترم سازمان میراث فرهنگی، صنایع دستی و گردشگری فارس، از آقای دکتر افکاری سرپرست مدیریت مرکز آموزش و پژوهش‌های توسعه و آینده‌نگری فارس و همکار ایشان خانم ابراهیم منش، آقای سعید صفرزاده باستان‌شناس و همکار محترم در بخش باستان‌شناسی اداره کل میراث فرهنگی استان فارس، از آقای دکتر حسنعلی عرب معاونت محترم دانشگاه هنر شیراز، خانم دکتر حمیده چوبک رییس وقت پژوهشکده باستان‌شناسی، آقای دکتر کوروش روستایی و دیگر همکاران محترم در پژوهشگاه، پژوهشکده باستان‌شناسی و پایگاه پژوهشی بیشاپور، آقایان محمد معینی، حجت‌الله عطایی، نوروزعلی کشکولی و کوروش احمدی، که در کلیه مراحل شروع و پایان این پژوهش همکاری‌های لازم را انجام دادند تشکر و قدردانی کنیم.

از همه اعضای کاوش فصل دوم این محوطه: عباس رزمپوش، معصومه حیدری فر، حامد مولایی، ترلان صوفی سیاوش، بهناز رزم‌آهنگ، امیر بهرامی، سحر جلالیان، بهزاد صداقت، حسن قاسمی، لیلا قاسمی، حاصل قره‌گلوز، علیرضا مهربانی، زهرا قاسمی و مهدی قاسمی، که در طول این مدت، شبانه‌روز صمیمانه تلاش و همکاری کردند سپاسگزاریم.

بدون شک هرگز بدون همکاری اهالی فهیم و مهمان‌نواز روستای سیف‌آباد، پایگاه مقاومت بسیج و اعضای محترم شورا و ده‌دار این روستا، به‌خصوص اسماعیل شفیعی و حسین شفیعی این کاوش امکان‌پذیر نبود. از زحمات و تلاش همه آن‌ها قدردانی می‌کنیم.

### کتابنامه

قاسمی، پارسا، گیزلین، ریکا، نوروزی، رضا، رضایی، عزیزالله. (۱۳۹۶). «بازسازی تقسیمات استان ساسانی بیشاپور با کشف تعدادی نام‌جای جدید از گل‌مهرهای محوطه تل قلعه سیف‌آباد-کازرون»، پژوهش‌های باستان‌شناسی ایران، ۷(۱۴)، ص ۹۱-۱۰۲.

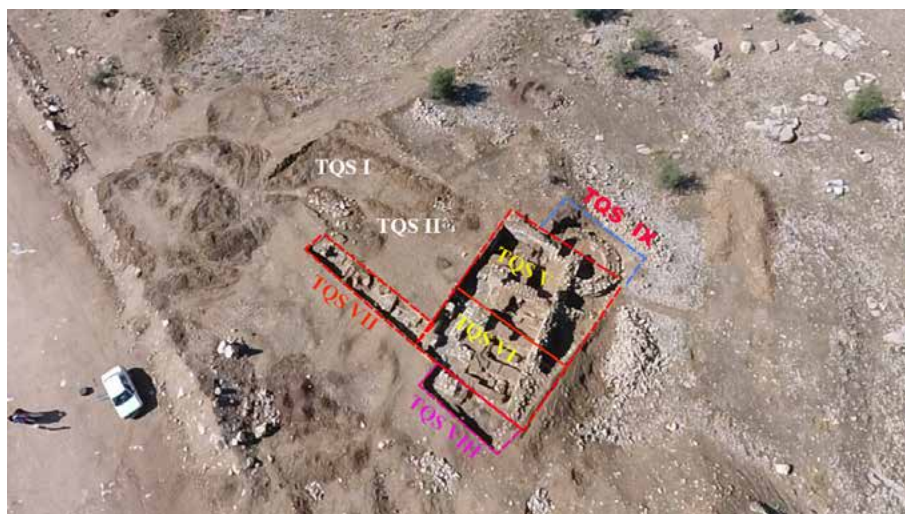
نوروزی، رضا، قاسمی، پارسا. و رضایی، عزیز. ۱۳۹۴. گزارش فصل اول کاوش در محوطه ساسانی تل قلعه سیف‌آباد کازرون-فارس، چهاردهمین گردهمایی سالانه باستان‌شناسی ایران، به‌کوشش حمیده چوبک، تهران: پژوهشکده باستان‌شناسی، ص ۴۹۶-۴۹۹.

Göbl, R., 1976, Die Tonbullen vom Tacht-e Suleiman: Ein Beitrag zur spätsasanidischen Sphragistik. Takht-e Suleiman, Ergebnisse der Ausgrabungen 1, Berlin.

FRYE, R. N., 1973 (ed.). Sasanian Remains from Qasr-i Abu Nast. Seals, Sealings, and Coins, Cambridge, Harvard University Press.



تصویر ۱- موقعیت محوطه تل قلعه سیف آباد در نقشه ایران



تصویر ۲- عکس هوایی از محل کاوش فصل اول و دوم بخش جنوبی محوطه تل قلعه سیف آباد، و موقعیت ترانشه های فصل دوم



تصویر ۳- بقایای معماری نمایان شده از ترانشه های فصل دوم کاوش در محوطه تل قلعه سیف آباد