



HAL
open science

PICLETTERS : Pablo Picasso en toutes lettres

Sabine Loudcher, Idmhand Fatiha

► **To cite this version:**

Sabine Loudcher, Idmhand Fatiha. PICLETTERS : Pablo Picasso en toutes lettres. Exposition Corridor MSH Lyon Saint-Etienne, 2023, Lyon, France. hal-04236713

HAL Id: hal-04236713

<https://cnrs.hal.science/hal-04236713v1>

Submitted on 11 Oct 2023

HAL is a multi-disciplinary open access archive for the deposit and dissemination of scientific research documents, whether they are published or not. The documents may come from teaching and research institutions in France or abroad, or from public or private research centers.

L'archive ouverte pluridisciplinaire **HAL**, est destinée au dépôt et à la diffusion de documents scientifiques de niveau recherche, publiés ou non, émanant des établissements d'enseignement et de recherche français ou étrangers, des laboratoires publics ou privés.



Distributed under a Creative Commons Attribution - NonCommercial - NoDerivatives 4.0 International License

disciplines de recherche

lettres, informatique, droit

temporalité

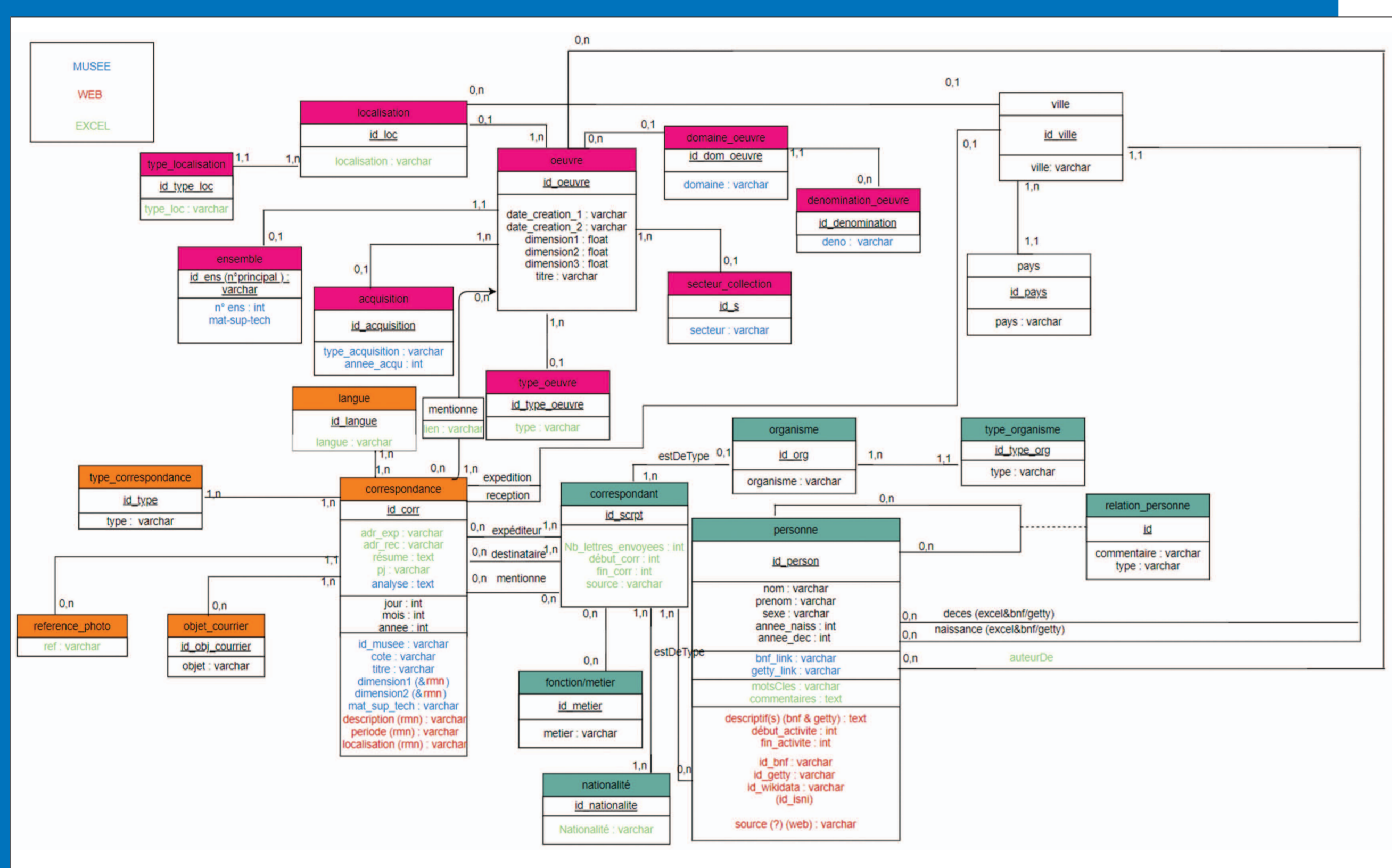
Contemporain (1899-1973)

➤ 75 ans de correspondances

Plus de 20000 lettres constituent ce corpus

1250 correspondants déjà identifiés

48 % des correspondants étudiés sont français



Modèle conceptuel de la base de métadonnées du projet.

lien avec la MSH

Le soutien financier de la MSH Lyon St-Étienne a été déterminant pour le démarrage du projet et l'obtention des premiers résultats et livrables.

suites

En partenariat avec le Musée national Picasso Paris, réponse à plusieurs appels à projets : Université Lyon 2 (APPI) et Agence Nationale de la Recherche (ANR, AAP 2023).

Exposition « Corridor » - avril 2023 - Illustrations : © MSH Lyon St-Étienne, sauf mention

PICLETTERS

PROJET DE RECHERCHE

Pablo Picasso en toutes lettres

LE PROJET

PICLETTERS vise à cartographier et à analyser le réseau de Pablo Picasso entre 1899 et 1973, depuis ses premiers voyages entre Barcelone et Paris, jusqu'à son décès à Mougins en France. L'objectif est d'étudier les mouvements, rythmes, connexions, objets et sujets de ces échanges épistolaires à travers l'espace et le temps. L'une des hypothèses est qu'en appréhendant les connexions de l'artiste le plus influent du XX^e siècle dans leur globalité, de nouvelles perspectives sur l'impact de ses propositions artistiques pourraient être identifiées. Le projet interroge les liens qui existent entre l'internationalisation des idées et des œuvres de Picasso et les membres de son réseau.

Cartographier ce réseau pose 3 défis aux chercheurs :

- la quantité de documents à traiter : des dizaines de milliers d'archives et de correspondances et une littérature critique exceptionnellement abondante ;
- la variété et l'hétérogénéité des sources : seules certaines ont pu être numérisées ou décrites par des institutions (musée, bibliothèque, université) avec des finalités, méthodes et standards différents ;
- la dispersion dans différentes bases de données dont seules certaines sont accessibles via le web.

Ces défis sont aussi des verrous informatiques du domaine des *big data*. C'est pourquoi le projet associe les compétences des sciences humaines et de la science des données pour tester des solutions innovantes. L'une d'elle est le lac de données. Le projet associe également des experts des sciences juridiques pour dépasser les verrous posés par le droit de la propriété intellectuelle, des affaires ou des données personnelles.

MÉTHODOLOGIE

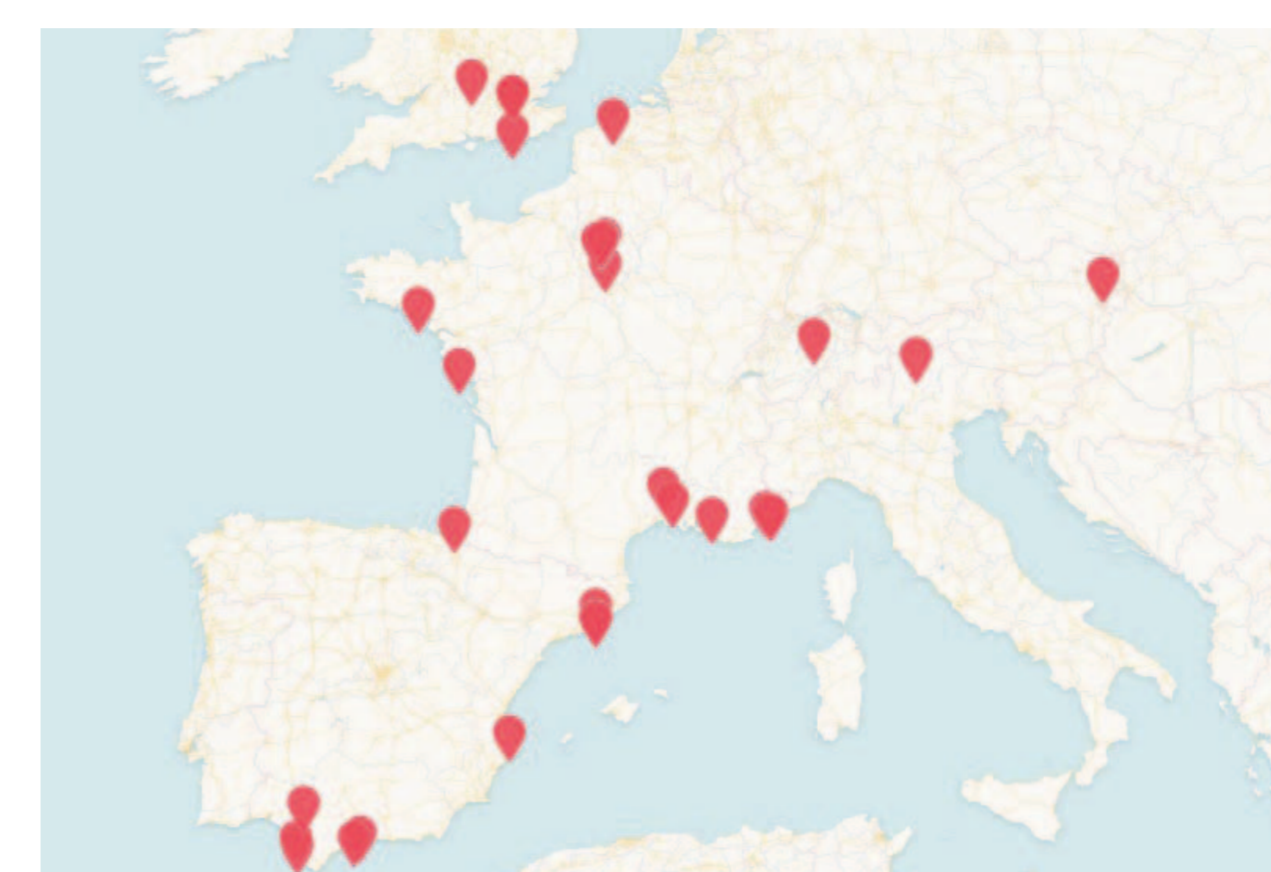
Avec le soutien de la MSH Lyon St-Étienne (et de Translitteræ, ANR-17-EURE-0025), l'équipe de recherche a mené différents travaux en 2022 :

- analyse juridique des **droits relatifs aux correspondances** (droit des données personnelles, de la vie privée et de la propriété intellectuelle) ;
- **description manuelle** des correspondances échangées avec Guillaume Apollinaire et Jaime Sabartés ;
- **identification de 1250 correspondants** ;
- **modélisation des métadonnées** décrivant les correspondances, les correspondants et les œuvres citées ;
- contrôle de la qualité de ces métadonnées et de celles détenues par le musée national Picasso Paris ;
- création et alimentation d'une **base de données relationnelle** ;
- développement d'une **interface web**.



Projet PICLETTERS

Coordination scientifique Sabine Loudcher (Univ. Lyon 2, ERIC), Fatiha Idmhand (Univ. Poitiers, ITEM CRLA-Archivos)
Partenaires Laboratoires ERIC (UR Univ. Lyon 2), ITEM (UMR 8132, Univ. Poitiers) et Transversales (UR Univ. Lyon 2), Musée national Picasso Paris
Financement MSH Lyon St-Étienne (2022)



Premiers résultats de l'analyse des métadonnées : origine géographique des correspondants expéditeurs (sur les 1052 lettres étudiées).

Dans la suite des travaux, les chercheurs utiliseront les méthodes de la science des données (machine learning) pour optimiser la création de métadonnées. Le développement d'un outil « intelligent » permettra d'assister leur collecte. Les audits juridiques seront poursuivis afin d'apporter des solutions aux différents problèmes que l'équipe est susceptible de rencontrer.

DONNÉES

Le corpus épistolaire exploré par ce projet est essentiellement constitué des lettres qui ont été adressées à Pablo Picasso par des personnes physiques ou morales. Il se compose de plus de 20 000 lettres qui n'ont jamais été analysées de façon globale et détaillées à ce jour.

Trois séries de métadonnées décrivent les correspondants, les correspondances et les œuvres citées dans les lettres :

- correspondants : leurs noms, rôles, dates de naissance et de décès, etc. sont collectés ;
- correspondances : les dates d'expédition, l'objet du courrier et les personnes ou œuvres mentionnées sont décrits ;
- œuvres : le titre, le type d'œuvres (peinture, sculpture...), les dates d'achèvement, etc. sont aussi indiqués.

Ces métadonnées constituent une riche base de connaissance, elles seront rendues accessibles et ouvertes au terme du projet, dans le respect des législations applicables.

Pour les néophytes...

PICLETTERS a pour but d'identifier celles et ceux qui ont contribué à la transnationalisation de Pablo Picasso. L'objectif est de savoir qui, comment et pourquoi certain(e)s se sont tout particulièrement investi(e)s dans la diffusion des idées picassiennes. Dans ce projet, deux hypothèses complémentaires sont formulées concernant les médiateurs culturels de Pablo Picasso :

- certains médiateurs n'ont pas été identifiés en raison, sans doute, d'une notoriété moins importante ou d'un rôle mal circonscrit par la critique du domaine ;
- les médiateurs déjà connus du grand public ont probablement joué plusieurs rôles dans la circulation du « picassianisme ». Ces rôles qui méritent d'être révisés pour mieux en comprendre les enjeux.

Pour vérifier ces postulats, le projet propose de partir d'une cartographie de la totalité du réseau picassien. Cette cartographie permettra de situer tous les membres, de réviser leurs rôles et de repérer les figures absentes de la littérature spécialisée pour proposer de nouvelles pistes scientifiques.



Parmi les sources étudiées : les correspondances entre Pablo Picasso et Jaime Sabartés, son secrétaire particulier (photo : Musée Picasso, Barcelone).

la clé des mots compliqués

Métadonnées : données (ou informations) qui décrivent des données.

Big data : ensemble massif de données numériques qui impose le déploiement de nouvelles technologies à la fois pour leur stockage et pour leur analyse.

Lac de données : l'une des méthodes utilisées pour le stockage et l'analyse des données massives et hétérogènes avec la particularité de garder les données dans leur état original, ou très peu modifiées.

Épistolaire : qui est en lien avec la correspondance avec des lettres.

