



HAL
open science

Le système lagunaire et les ports d'Agde

Stéphane Mauné, Benoit Devilliers

► **To cite this version:**

Stéphane Mauné, Benoit Devilliers. Le système lagunaire et les ports d'Agde. Rivage. 20 000 ans d'évolution du paysage littoral, pp.49-51, 2024. <hal-04857643>

HAL Id: hal-04857643

<https://cnrs.hal.science/hal-04857643v1>

Submitted on 6 Jan 2025

HAL is a multi-disciplinary open access archive for the deposit and dissemination of scientific research documents, whether they are published or not. The documents may come from teaching and research institutions in France or abroad, or from public or private research centers.

L'archive ouverte pluridisciplinaire HAL, est destinée au dépôt et à la diffusion de documents scientifiques de niveau recherche, publiés ou non, émanant des établissements d'enseignement et de recherche français ou étrangers, des laboratoires publics ou privés.



Distributed under a Creative Commons CC0 1.0 - Universal - International License



RIVÂGES

20 000 ANS D'ÉVOLUTION DU PAYSAGE LITTORAL

Sous la direction de Benoît Devillers, Marion Audoly et Natalia Staniszewska

LE PASSE
MURAILLE
— ÉDITIONS —

LE SYSTÈME LAGUNAIRE ET LES PORTS D'AGDE

Benoît Devillers et Stéphane Mauné

Durant le second âge du Fer, le niveau marin continue sa lente remontée et se situe environ 1 mètre plus bas qu'aujourd'hui. L'avancée des plaines sur la mer initiée depuis déjà 5000 ans se poursuit. Ce mouvement se traduit par le comblement de certains espaces lagunaires et par l'avancée du trait de côte.

À ce jour, peu d'éléments géomorphologiques du paysage sont finalement datés de cette période. Toutefois, les données montrent que le centre de la plaine de l'Hérault, au niveau de Bessan, est colmaté. Un chenal de l'Hérault un peu plus à l'ouest de son tracé actuel, au niveau du site de La Motte, est mis en évidence. Par conséquent, sa position implique que l'avancée de la plaine sur la lagune a largement dépassé ce lieu à cette époque. Plus en aval, une lagune persiste, mais se rétrécit peu à peu jusqu'au Moyen Âge, ses contours précis ne pouvant être définis à ce jour.

Un autre élément important du paysage est un cordon sableux qui barre la vallée de Vias jusqu'au pied de Notre-Dame-de-l'Age-nouillade (Agde) plus à l'est. Il délimite donc la bordure méridionale de cette lagune et devait être percé d'un grau évacuant les crues du fleuve. Cette lagune, qui venait border le rocher basaltique d'Agde, communiquait avec une petite baie marine ou une lagune ouverte plus à l'aval, puis permettait ensuite l'accès à la mer (fig. 1).

Entre la fin de l'âge du Fer et l'Antiquité, le niveau marin se situe entre - 0,3 et - 0,4 m par rapport à aujourd'hui. La faible récurrence des tempêtes favorise la stabilité des cordons littoraux et contribue à isoler les lagunes de la mer. La conquête de nouveaux espaces agricoles et l'essor de la viticulture favorisent l'érosion des sols et contribuent au colmatage progressif des lagunes et à l'avancée du trait de côte. Sur l'Hérault, et pour d'autres cours d'eau méditerranéens, il a été observé l'apparition de méandres sur les fleuves. Contrairement à d'autres périodes plus torrentielles, cette époque est donc moins favorable aux défluviations, c'est-à-dire aux changements soudains de cheminement du fleuve. Cette stabilité séculaire peut ainsi favoriser le développement des infrastructures portuaires sur le bord du fleuve.

Les potentialités de navigation à travers les systèmes lagunaires

La cité grecque d'Agde se dressait sur un socle basaltique dominant l'embouchure de l'Hérault, à l'extrémité orientale d'un vaste plan d'eau lagunaire. Cette lagune était protégée des coups de mer par un cordon littoral percé de graus. Ce plan d'eau, aujourd'hui disparu, était propice à la navigation et aux points de rupture de charge, il constituait le passage obligé vers l'arrière-pays par la voie fluviale de l'Hérault.

Les recherches récentes tendent à montrer l'existence d'un système lagunaire susceptible de relier l'Orb et l'Hérault et donc Agde et Béziers depuis le Néolithique au moins. Les sédiments lagunaires retrouvés par carottage entre Portiragnes et Vias semblent indiquer la persistance de ce système lagunaire probablement jusqu'au second âge du Fer. Il permettrait ainsi la communication par bateau entre ces deux cités par 22 km de navigation sur des plans d'eau peu profonds et fortement protégés de la houle et du déferlement. Les recherches en cours permettront de confirmer ce qui reste à ce jour une hypothèse forte et surtout d'apporter une chronologie précise de la disparition progressive du réseau de lagune entre Orb et Hérault.

À une échelle encore plus large, la lagune d'Agde appartenait aussi à une succession de plans d'eau répartis du Rhône aux Pyrénées. Celle-ci constituait de fait un espace de circulation privilégié. C'est probablement cette caractéristique géographique, ainsi que la présence du fleuve Hérault, qui explique l'implantation en ces lieux d'un « comptoir » grec dès le VI^e siècle avant J.-C.

Agde, cité nécessairement portuaire

Pour cette période, il est intéressant de poser la question des relations des activités portuaires avec les paysages littoraux. Durant

l'Antiquité, l'existence d'un port à Agde est tout d'abord conditionnée à l'existence d'une cité importante. On ne sait toutefois pas grand-chose de l'histoire intrinsèque d'Agde dans l'Antiquité en raison de la rareté de la documentation archéologique disponible. Quant aux sources textuelles, elles sont de seconde main, car datées pour la plupart de l'époque romaine. Une colonie massaliète aurait été établie dans le courant du IV^e siècle

avant J.-C. à l'emplacement de l'*emporion* des VI^e-V^e siècles avant J.-C. et l'on suppose par ailleurs que la cité, liée à Marseille, aurait pâti de la chute de celle-ci en 49 avant J.-C. Mais à vrai dire, rien n'est moins sûr.

L'indigence de la documentation archéologique, qui s'explique surtout par le caractère très limité des recherches archéologiques de terrain, a même conduit à supposer que la

ville d'origine grecque aurait périclité rapidement, puis aurait disparu en tant qu'agglomération vers le milieu du I^{er} siècle après J.-C. Toutefois, Pline l'Ancien évoque son existence dans les années 50-70 et surtout, Ptolémée la cite à deux reprises dans sa Géographie (II, 10, 2) au milieu du II^e siècle après J.-C. Le géographe grec avait-il un quelconque intérêt à nommer ainsi une ville fantôme ? La question qu'il faut se poser est de savoir si la basse vallée de l'Hérault pouvait se passer d'une agglomération portuaire, au moment même où la Narbonnaise, et en particulier la région de Béziers, connaissait un développement économique intensif entraînant une explosion des échanges transitant par la mer, les lagunes, les fleuves et les voies terrestres.

La fonction principale des ports secondaires du rivage occidental de la Narbonnaise était d'assurer un débouché commercial aux produits de l'arrière-pays et de servir de point de rupture de charge. Ils pouvaient aussi être utilisés comme relais lors de la navigation dans le golfe du Lion.

Enfin, certaines *villae* disposant d'un accès direct à la mer par une lagune comme celle de Thau pouvaient être équipées de leurs propres installations destinées à écouler leurs productions. Mais celles-ci, et en particulier les amphores vinaires, étaient ensuite rassemblées dans les ports plus importants.

Agde et son port constituaient donc, dans l'Antiquité, un maillon socio-économique vital pour toute la vallée de l'Hérault. En effet, depuis cette ville, l'Hérault était la pénétrante

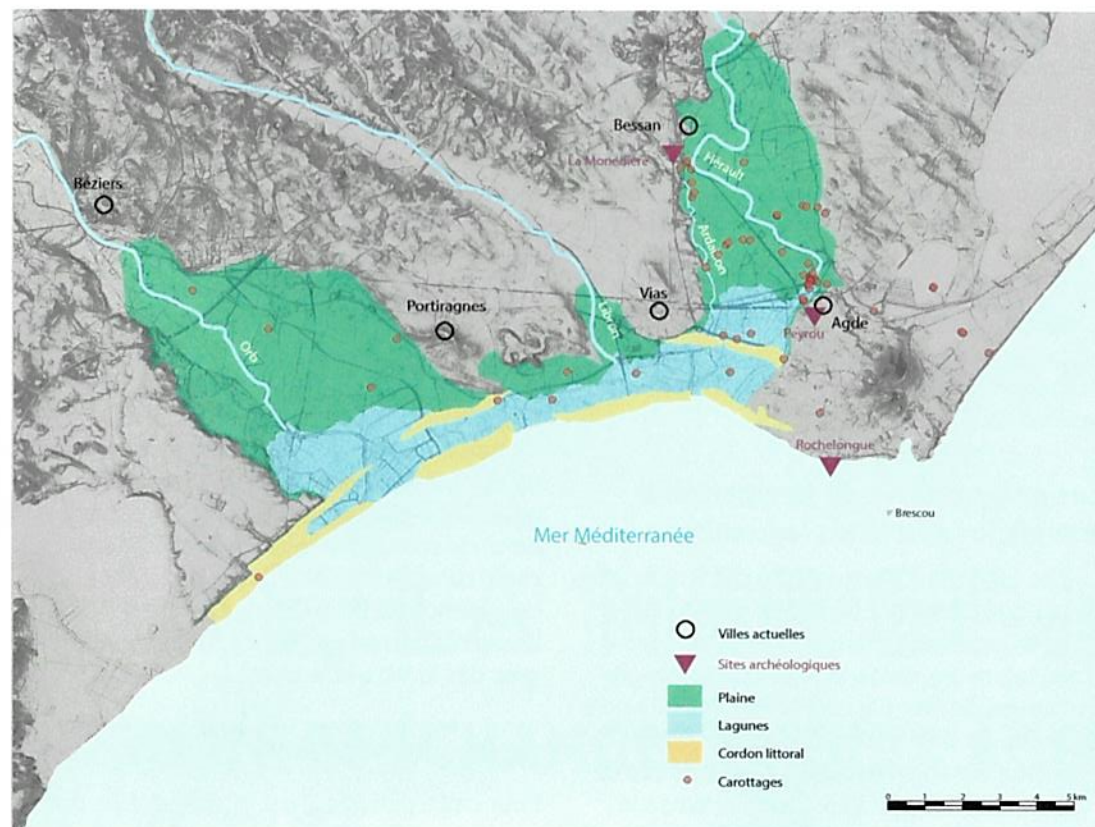


Figure 1 : Agde et ses lagunes à l'âge du Fer (© O. Martin avec B. Devillers et C. Gillet).

la plus directe entre la Méditerranée et le sud du Massif central. L'économie de la vallée était essentiellement agricole (vin, céréales, élevage) et le commerce, à double sens, des pondéreux (sel, poix, métaux, meules en pierre, matériaux de construction, *dolia*, amphores vinaires, grains, etc.), bénéficiait de ce couloir naturel nord-sud dont le fleuve constituait l'épine dorsale.

La localisation du port d'Agde

La question de l'emplacement exact des structures portuaires romaines d'Agde en lien avec ces flux commerciaux reste posée. Ce n'est peut-être pas sur le fleuve, mais sur les rebords de la lagune agathoise qu'il faut éventuellement localiser un port. À ce titre, la partie nord de la ville représente un point d'intérêt majeur.

Dès les années 1970, à l'occasion de la construction du pont des Maréchaux entre la cathédrale Saint-Étienne et la langue d'alluvion de Belle Île, R. Aris signalait la présence de nombreux vestiges archéologiques à des profondeurs importantes sous le sol (7 m). Environ 200 mètres à l'amont de ce pont, des sondages géologiques réalisés en 1963 montrent là encore une dizaine de mètres de sédiments riches en coquillages lagunaires liés à un abondant matériel archéologique. Il faut noter que, dans ce carottage, les alluvions de l'Hérault semblent absentes et que des cailloutis de basalte marquent la proximité du rocher d'Agde. Il est donc tentant de faire de ce secteur vraisemblablement lagunaire à l'abri temporaire de l'ensablement de l'Hé-

rault, mais en connexion avec son chenal et la mer, le lieu privilégié de l'implantation de structures portuaires durant l'âge du Fer. On peut proposer qu'elles se situaient sur la rive droite actuelle du fleuve, au droit de la vieille ville grecque (Belle île), peut-être sur la rive nord de la lagune ou un peu plus au sud, en face du quartier des églises Saint-André et Saint-Sever, de part et d'autre de l'actuelle route de Vias. Par ailleurs, sur le site de La Motte II en amont de la Pansière de Saint-Laurens, des fouilles en cours dirigées par F. Laurent (Ibis) ont livré d'abondants mobiliers archéologiques qu'il faut peut-être mettre en relation avec des activités portuaires. À ce jour, l'absence de découverte explicite de vestiges portuaires bâtis empêche de mieux définir la physionomie et la nature précise de ce site.

On peut supposer que, si ces éléments se rapportent au port antique, celui-ci pourrait être en lien direct avec un chenal de l'Hérault décalé de quelques dizaines de mètres vers l'ouest, qui a été reconnu et daté plusieurs centaines de mètres plus en amont. Lors des défluviations de l'Hérault postérieures à l'Antiquité, de nombreux témoins matériels et la stratigraphie ont pu être emportés par le fleuve, rendant certaines observations désormais impossibles.

Comme à Arles, dont le port est situé sur la rive opposée, à Trinquetaille, le port d'Agde aurait été positionné ici à l'abri du courant qui, à la sortie du méandre de la Motte, venait buter contre le socle rocheux sur lequel la ville avait été bâtie. Enfin, on peut aussi supposer

que tout le port ou une partie se trouvait sur la rive gauche, bien en aval de la ville, dans le secteur de Notre-Dame de l'Agenouillade, selon une ancienne hypothèse de R. Aris. Dans cette zone du cordon littoral, protégée de la montée des eaux par la présence d'un socle basaltique et où jaillissait une source, ont en effet été recueillis les indices de la présence de constructions d'époque romaine mal caractérisées. Il faut aussi rappeler que c'est là que se trouvait un monastère des VI^e ou VII^e siècles comme l'indique la dédicace de Rinilo conservée au musée agathois Jules Baudou.

Ambert P. 2001 : Géologie et géomorphologie des pays de l'étang de Thau et de la basse vallée de l'Hérault. In : Lugand M., Bermond I. (dir.) - *Agde et le Bassin de Thau, Carte Archéologique de la Gaule*, 34/2, p. 48-57.

Ambert P. 1995 : La branche orientale du delta de l'Hérault ou de l'insularité du volcan d'Agde à l'époque gréco-romaine. Hypothèses archéologiques et données géologiques. In : Arcelin P., Bats M., Marchand G. et Schwaller M. (dir.) - *Sur les pas des Grecs en Occident, Collection Études Massaliètes*, 4, Paris : Errance, p. 105-112.

Anthony E., Marriner N., Morhange C. 2014 : Human influence and the changing geomorphology of Mediterranean deltas and coasts over the last 6000 years: From progradation to destruction phase? *Earth-Science Reviews*, 139, p. 336-361.

Arcelin P., Bats M., Garcia D., Marchand G., Schwaller M. 1995 : *Sur les pas des Grecs en Occident. Hommages à André Nickels*. Lattes/Paris : Errance, 496 p.

Bassetti M.-A., Jouet G., Dufois F., Berné S.S., Rabineau M., Taviani M. 2006 : Sand bodies at the shelf edge in the Gulf of Lions (Western Mediterranean): Deglacial history and modern processes. *Marine Geology*, 234, p. 93-109.

Bats M., Beylier A. 2019 : Alliances, conflits et cohabitations. In : Dusseaux D., Gailledrat É., Plana-Mallart R. (dir.) - *L'aventure phocéenne. Grecs, Ibères et Gaulois en Méditerranée nord-occidentale*. Silvana Editoriale, p. 132-137.

Bats M. 2004 : Les colonies massaliètes de Gaule méridionale : sources et modèles d'un urbanisme militaire aux IV^e-III^e s. av. J.-C. In : Agusta-Boularot S. et Lafon X. (dir.) - *Des Ibères aux Vénètes. Phénomènes proto-urbains et urbains de l'Espagne à l'Italie du Nord (IV^e-II^e s. av. J.-C.)*. Actes du colloque international de Rome, 1999. Rome : École Française de Rome 328, p. 51-64.

Berger J.-F., Shennan S., Woodbridge J., Palmisano a., Mazier F., Nuninger L., Guillon S., Doyen É., Begeot C., Andrieu-Ponel V., Azuara J., Bevan A., Fyfe R. and Neil Roberts C. 2019 : Holocene Land Cover and Population Dynamics in Southern France. *The Holocene*, 29/5, p. 776-798.

Bermond I., Pellecuer C. 2006 : Le littoral languedocien à l'époque tardo-républicaine et durant le Haut Empire : le secteur d'Agde et du bassin de Thau (Hérault, France). In : *Rhythms and cycles of countryside Romanization, Studies of the rural world in the roman period*, 1, p. 103-113.

Bermond I., Pomarèdes H. 2002 : Évolution des centres de production et pôles de peuplement dans la vallée de l'Hérault. Les exemples d'Embonne (Agde) et Peyre Plantade (Clermont-l'Hérault). *Revue Archéologique de Narbonnaise*, 35, p. 241-258.

Berne S., Gorini C. 2005 : The Gulf of Lions: An overview of recent studies within the French "Margins" Program. *Marine and Petroleum Geology*, 22, p. 691-693.

Beylier A., Gailledrat É., Curé A.-M., Dubosse C., Howarth L., Nieto Espinet A. 2018 : Banquets et rites collectifs au V^e s. av. J.-C. au sein de l'habitat de la Monédière à Bessan (Hérault). Caractérisation et signification d'une fosse hors norme et des dépôts associés. *Gallia*, 75, p. 3-45.

Bon F. et Mensan R., avec la collab. de Araujo Igreja M., Costamagno S., Gardère P., Ménard C., Sellami F., Szmidi C., Théry-Parisot I. 2007 : Le site de plein air de Régismont-le-Haut : une halte aurignacienne dans les plaines du Languedoc. In : *Qui est l'Aurignacien ?*, Aurignac, Editions Musée-forum, cahier 3, p. 53-71.

Bouby L., Chabal L., Bonhomme V., Baly I., Battentier J., Ben Makhad S., Bonnaire E., Cabanis M., Callou C., Cenzon-Salvayre C., Coubray S., Daoulas G., Delhon C., Derreumaux M., Dhesse P., Dietsch Sellami M.F., Dufraisse A., Durand A., Durand F., Figueiral I., Flottes L., Gillot I., Hallavant C., Henry A., Jeanty A., Jedrusiak F., Liottier L., Marinval P., Martin L., Neveu E., Paradis L., Pinaud-Querrac'h R., Poirier P., Pradat B., Preiss S., Rovira N., Ros J., Salavert A., Schaal C., Thiébault S., Tillier M., Toulemonde F., Vaschalde C., Wiethold J., Ruas M.P., Matteredne V. 2023 : The Holocene history of grapevine (*Vitis vinifera*) and viticulture in France retraced from a large-scale archaeobotanical dataset. *Palaeogeography, Palaeoclimatology, Palaeoecology*, 625, p. 111655.

Bouby L., Ponel P., Girard V., Chia T. C., Garnier L., Tillier M., Devillers B., Lachenal T., Tourrette C., Gascó J. 2016 : Premiers résultats carpologiques et entomologiques sur le site subaquatique Bronze final de la Motte (Agde, Hérault). In : Dietsch-Sellami M.F., Hallavant C., Bouby L. et Pradat B. (dir.) - *Plantes, produits végétaux et ravageurs, actes X^e renc. d'archéobotanique, Les Eyzies-de-Tayac, 24-27 septembre 2014*. Pessac : Fédération Aquitania (supplément à Aquitania, 36), p. 65-87.

Bouscaras A. 1964 : Découverte d'une épave du premier Âge du Fer à Agde. Forma Maris Antiqui, *Revue d'Études Ligures*, 30, p. 288-294.

Briois F. et Manen C. 2009 : L'habitat néolithique ancien de Peiro Signado à Portiragnes (Hérault). In : *Beeching A. et Sénépart I. (dir.) - De la maison au village : l'habitat néolithique dans le Sud de la France et le Nord-Ouest méditerranéen. Société Préhistorique Française. Mémoire 48*, p. 31-37.

Briois F., Manen C., B. Gratuze 2009 : Nouveaux résultats sur l'origine des obsidiennes de Peiro Signado à Portiragnes (Hérault). *Bulletin de la Société préhistorique française*, 106/4, pp. 809-811.

Brun A., Maléfant L. 2023 : Territorial planning and global changes adaptation: The French State Doctrine in The Gulf of Lion Coast Critical Analysis. *Canadian Journal of Regional Science*, 46/1, p. 54-63.

Brun A., Ganibenc D., Maléfant L. 2022 : De la Mission Racine au Plan Littoral 21. L'aménagement touristique de la côte du golfe du Lion. *Études Héraultaises*, 58, p. 66-77.

Buffat L., Pellecuer C., Mauné S., Pomarèdes H. 2001 : La viticulture antique en Languedoc-Roussillon. *Gallia*, 58, p. 91-111.

Carrato C. 2017 : Le dolium en Gaule Narbonnaise (I^{er} a.C.-III^e S. p.C.). *Contribution à l'histoire socio-économique de la Méditerranée nord-occidentale*. Bordeaux : Ausonius, 748 p.

Carrato C. 2016 : Belle Ile, Agde (Hérault, 34). *Rapport de prospections géophysiques*. IBIS Archéologie, ASM-UMR 5140, 22 p.

- Chabal L., Bouby L., Figueiral I., Catanzano J., Leroy F., Guibal F., Greck S. 2010 : Vivre sur un littoral lagunaire au Bronze final : milieu et activités humaines d'après les macrorestes végétaux du site palafittique de La Fangade, étang de Thau (Sète, Hérault). In : Delhon C., Théry-Pariset I. et Thiébaud S. (dir.) - *Des hommes et des plantes : exploitation du milieu et gestion des ressources végétales de la Préhistoire à nos jours. XXX^e Rencontres internationales d'archéologie et d'histoire d'Antibes, 22-24 octobre 2009*. Antibes : Éditions APDCA, p. 197-214.
- Christol M. 1998 : Cités et territoires autour de Béziers à l'époque romaine. In : Clavel-Lévêque M., Vignot A. (dir.) - *Cité et Territoire II. Colloque européen, Béziers, 24-26 octobre 1997*. Besançon : Presses Universitaires Franc-Comtoises, p. 209-222. (Collection Institut des sciences et techniques de l'Antiquité ; 699).
- Clottes, J., Courtin, J., Vanrell, L., 2005 : *Cosquer redécouvert*. Collection "Arts rupestres." Paris : Seuil, 255 p.
- Cohen-Shacham E., Walters G., Janzen C., Maginnis S. (dir.) 2016 : *Nature-based Solutions to address global societal challenges*. Gland : IUCN, 97 p.
- Davis B., Fasel M., Kaplan J., Russo E., Burke A. 2022 : The climate and vegetation of Europe, North Africa, and the Middle East during the Last Glacial Maximum (21,000 years BP) based on pollen data. *Climate of the Past Discussions*, 59, p. 1-66.
- Dedet B. 2018 : *Coutumes funéraires en Gaule du Sud durant la Protohistoire (IX^e-II^e siècle av. J.-C.)*. Arles : Errance/Actes Sud, 256 p.
- Dedet B., Schwaller M. 2018 : *Grecs en Gaule du Sud. Tombes de la colonie d'Agathè (Agde, Hérault, IV^e - II^e siècles av. J.-C.)*. Paris/Aix-en-Provence : Errance/Centre Camille Jullian, 201 p.
- Degeai J.-P., Devillers B. 2016 : Histoire du climat et histoire de Rome, les tempêtes antiques en Méditerranée. *Dossiers d'Archéologie*, 377, p. 58-60.
- Degeai J.-P., Devillers B., Dezileau L., Oueslati H., Bony G. 2015 : Major storm periods and climate forcing in the Western Mediterranean during the Late Holocene. *Quaternary Science Reviews*, 129, p. 37-56.
- Delorme F. 2022 : Le littoral du Languedoc-Roussillon, histoire de son aménagement par les archives de ses architectes, 1960-1980. *Patrimoines du Sud*, 15.
- Devillers B. 2022 : Les littoraux languedociens : un patrimoine géomorphologique en danger. *Études héraultaises*, 58/1, p. 16.
- Devillers B. 2019 : *L'évolution des littoraux méditerranéens durant l'Holocène : trajectoire de territoires fragiles*, HDR. Montpellier : Université Paul-Valéry Montpellier III, p. 785.
- Devillers B., Bony G., Degeai J.-P., Gascó J., Lachenal T., Bruneton H., Yung F., Oueslati H., Thierry A. 2019 : Holocene coastal environmental changes and human occupation of the lower Hérault river (Southern France). *Quaternary science Reviews*, 222.
- Devillers B., Excoffon P., Morhange C., Bonnet S., Bertonce F. 2007 : Relative sea-level changes and coastal evolution at Forum Julii (Fréjus, Provence). *Geoscience*, 339, p. 329-336.
- Devillers B., Provansal, M. 2003 : *La morphogenèse d'un géosystème cultivé depuis le Néolithique récent : les petits bassins versants de la moyenne vallée de l'Hérault (France)*. *Géomorphologie : relief, processus, environnement*, 9, p. 83-98.
- Dusseaux D., Gailledrat, É., Plana-Mallart, R. 2019 : *L'aventure phocéenne*. Milan : Sylvana, 256 p.
- Gailledrat E. 2014 : *Espaces coloniaux et indigènes sur les rivages d'Extrême-Occident méditerranéen (X^e-III^e s. av. n. ère)*. Montpellier : Presses Universitaires de la Méditerranée, 293 p.
- García D. 2014 : *La Celtique méditerranéenne*. Paris : Errance, 248 p.
- García D. 1995 : Le territoire d'Agde grecque et l'occupation du sol en Languedoc central durant l'âge du Fer. In : Arcelin P., Bats M., Marchand G. et Schwaller M. (dir.) - *Sur les pas des Grecs en Occident, Collection Études Massaliètes*, 4, Paris : Errance, p. 137-167.
- Gascó, J., Borja G., Tourrette C., Yung Y., Verdier J.L., Bouby L., Devillers B., Greck S., Baise F., Barthélémy C., Chabbert J., Constant D., Debrant B., Dez J., Iché J.-C., Laurent F., Puech J.-P., Rouvet P., Rolland C., Sabastia A. 2015 : Une occupation lagunaire palafittique aux IX^e-VIII^e s. av. J.-C. : La Motte (Agde) au fond du fleuve Hérault. In : Olmer F. et Roure R. (dir.) - *Les Gaulois au fil de l'eau, Actes du 37^e colloque international de l'AFEAF*, Montpellier, 8-11 mai 2013, Bordeaux : Ausonius, p. 69-86.
- Gascó J., Tourrette C., Borja J. 2012 : À propos du dépôt de bronze launacien de Rochelongue (Agde, Hérault). *Documents d'Archéologie Méridionale*, 35, p. 229-238.
- Giaime, M., Marriner N., Morhange C. 2019 : Évolution of ancient harbours in deltaic contexts: A geoarchaeological typology. *Earth-Science reviews*, 191, p. 141-167.
- Gomez É. 2013 : Les productions de vin et d'amphores tardo-hellénistiques à Saint-Michel (Agde-34). In : Olmer F. (dir.) - *Itinéraires des vins romains en Gaule IIIe-ler siècles avant J.-C. Confrontation de faciès. Actes du colloque européen, Lattes, 30 janvier-2 février 2007*. Monographies d'archéologie méditerranéenne, Hors-série n° 5, Lattes : Association pour le développement de l'Archéologie en Languedoc-Roussillon, p. 39-56.
- Guilaine J. 2005 : *La mer partagée*. Paris : Hachette Pluriel, 912 p.
- Guilaine J., García D., Gascó J. 2022 : *Rochelongue (Agde, Hérault). Lingots et bronzes par centaines dans la mer*. Collection « Mondes anciens ». Montpellier : Presses Universitaires de la Méditerranée, 362 p.
- Guilaine J., Manen C., Vigne J.-D. (dir.) 2007 : *Pont de Roque-Haute : nouveaux regards sur la néolithisation de la France méditerranéenne*. Toulouse : Archives d'Écologie Préhistorique, 332 p.